

Journal du Tram vers l'Ouest

Strasbourg - Eckbolsheim - Wolfisheim



Début du chantier: été 2023

Mise en service : fin 2025



Édito

Les travaux du Tram Ouest sont désormais dans leur rythme de croisière. Les opérations les plus lourdes de déplacement des réseaux souterrains vont se terminer d'ici l'été et à partir de la rentrée, l'aménagement des voiries pourra débuter. La route des Romains continue de bien porter son nom puisqu'à l'occasion des fouilles archéologiques préventives, nos équipes ont découvert plus de 25 sépultures gallo-romaines !

Nous savons que cette première partie de chantier est souvent la plus contraignante. Soyez assurés que nos équipes mettent tout en œuvre pour réduire au maximum la gêne occasionnée et permettre le bon fonctionnement de la vie locale durant les travaux. En complément, les différents moyens de communication que nous avons mis en place (dont ce Journal du tram) permettent une bonne information pour les riverain-es comme pour les entreprises.

L'Eurométropole est à vos côtés pour vous accompagner du mieux possible. Nous tenons d'ailleurs à remercier nos agent-es qui font preuve d'une grande réactivité au plus proche de vos besoins. Les différents stammtsichs que nous organisons ont pour but de répondre aux questions sur la gestion du chantier, au plus près de vos besoins quotidiens.

Nous avons décidé à travers ce second Journal du tram de faire un focus sur l'activité économique pendant les travaux et après la mise en service du tram. Depuis trente ans, le tramway transforme les espaces publics dans l'Eurométropole. À chaque fois qu'un nouveau projet tram est annoncé des inquiétudes s'expriment. Elles sont légitimes et nous essayons chaque fois d'apporter les réponses. Mais l'histoire depuis trois décennies montre bien que le tram apporte une nouvelle dynamique commerciale et facilite l'accès aux emplois desservis. Ce sera encore le cas pour le Tram Ouest, notamment pour la zone d'activité d'Eckbolsheim ou la centralité urbaine route des Romains. En attendant la mise en service du tram, l'Eurométropole accompagne les entreprises avec une indemnisation amiable permettant de pallier les désagréments du chantier.

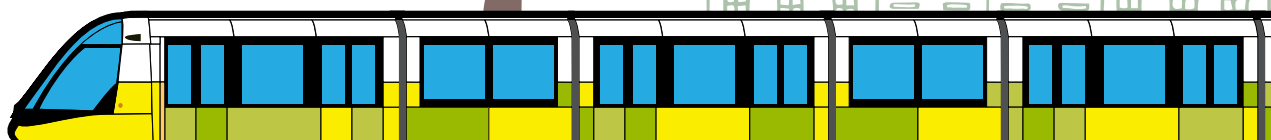
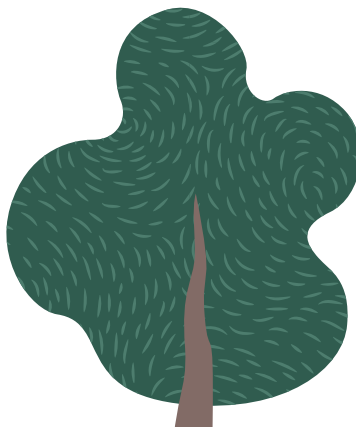
Nous restons, ainsi que les équipes de l'Eurométropole et de la CTS, à votre écoute durant les travaux et nous nous réjouissons que chaque jour nous rapproche de la mise en service de ce nouveau tram qui va redessiner l'ouest de notre métropole.



Pia Imbs
Présidente de
l'Eurométropole



Alain Jund
Vice-président
en charge
des mobilités



Desserte des emplois par le projet



L'extension de la ligne F du tramway et le réaménagement de la route des Romains sont des leviers permettant de desservir les zones d'emplois et les commerces du secteur Ouest de l'agglomération, principalement des zones d'activités économiques, situées dans la partie Nord entre la route des Romains et l'M351. Des zones d'activités artisanales sont également présentes, ainsi qu'une zone commerciale sur la commune de Wolfisheim.

Les activités tertiaires se concentrent actuellement le long de la route des Romains, ainsi que dans les zones d'activités économiques. Parmi ces dernières, se trouve le Parc des Forges, situé au Nord de Koenigshoffen et à proximité immédiate de la future station de tramway « Virgile ».

Il accueille un ensemble d'activités diverses avec une récurrence dans les services de logistique (e-commerce, services de livraison, ...) et autour de l'automobile. Le Parc Grüber à Koenigshoffen sera également desservi par la future station tramway « Engelbreit », ainsi que la zone d'activité d'Eckbolsheim par les futures stations tramway « Jean Monnet », « Eckbolsheim » et « Wasselonne ». Une zone d'activités commerciales située au Nord de Wolfisheim regroupe un

supermarché, une épicerie, un établissement de restauration rapide ; elle sera desservie par le terminus « Wolfisheim ».

De manière générale, le projet desservira et accompagnera le développement de nombreux commerces de proximité et de restaurants qui sont déjà présents dans les quartiers desservis par le tramway. L'ensemble des aménagements le long du tramway, au droit des nouvelles stations et sur la route des Romains (cheminements doux, aménagements paysagers...) contribueront à améliorer le paysage urbain, le cadre de vie dans le périmètre et par conséquent



Les futurs aménagements du tram sur la rue Virgile (visuel non contractuel)



Les futurs aménagements du tram sur la route de Wasselonne (visuel non contractuel)

leur attractivité. En rendant le secteur plus accessible, le projet contribuera à rendre plus attractifs les quartiers traversés et entraîner l'installation de nouveaux habitant·es, ce qui contribuera au développement urbain et économique. Ces nouveaux habitant·es, potentiel·les consommateurs·rices auprès des commerces du quartier, auront un impact positif sur les commerces de proximité. Des retours d'expérience ont démontré une attractivité démographique et économique accrue dans les secteurs desservis par une ligne de tramway.



Point d'étape sur la phase de déviation des réseaux

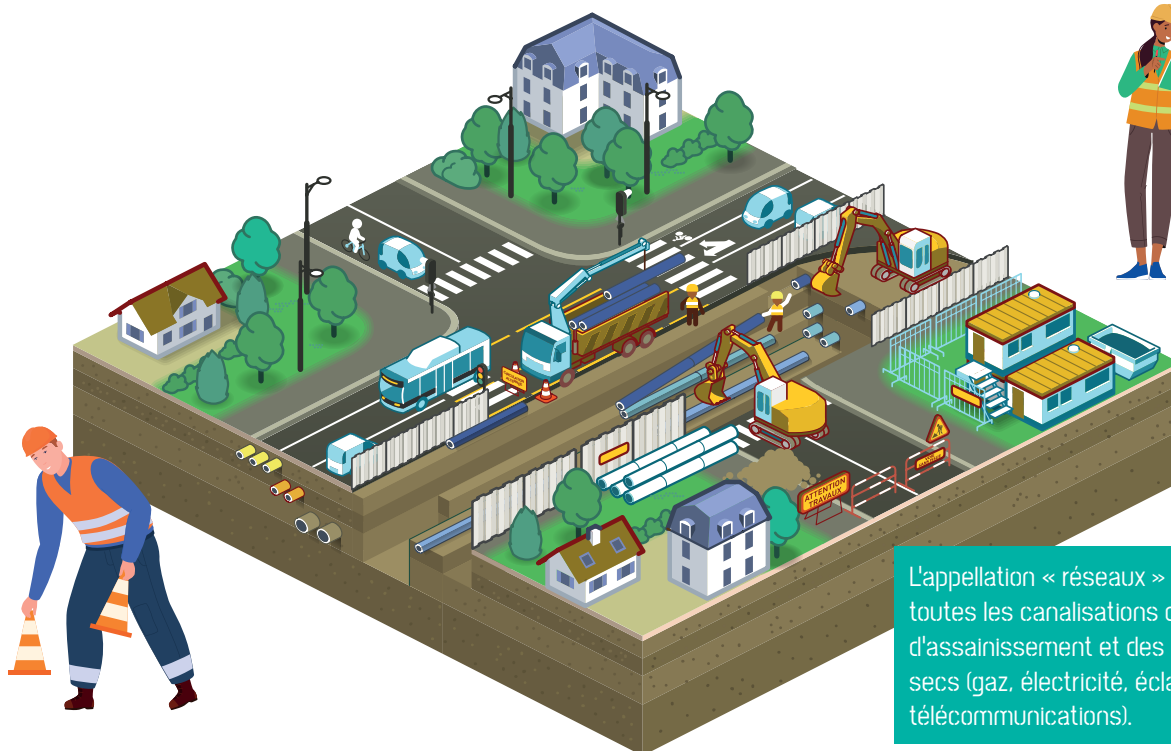
Le chantier a démarré à l'été 2023 par une grande phase de déviation et de renforcement des réseaux traversants la future plate-forme du tramway. Ils sont déviés de part et d'autre de celle-ci, pour permettre les interventions ultérieures sans casser la dalle en béton supportant le tram et perturber la circulation des rames. Ainsi, à terme, le sous-sol situé dessous la plateforme du tramway sera libéré de tous réseaux, hormis quelques traversées ponctuelles.

Le chantier est généralement organisé par demie-chaussée : la circulation automobile est cantonnée d'un côté

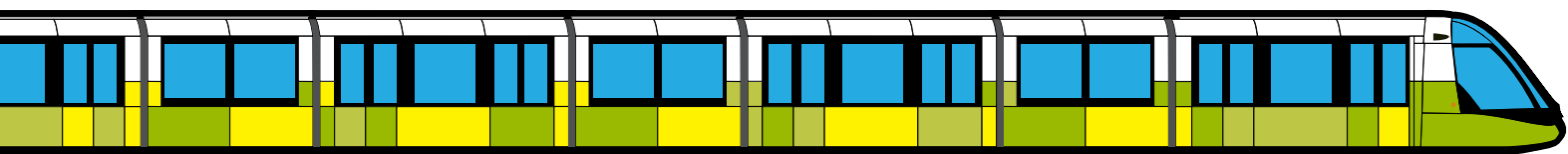


de la voirie pendant que le chantier s'installe de l'autre côté. Certaines entrées riveraines peuvent être impactées pendant cette phase. L'information est alors communiquée aux

habitant·es et commerçant·es concerné·es quelques jours auparavant afin qu'une solution alternative ou une compensation soit trouvée. Cette étape occupe une part importante de la durée globale



L'appellation « réseaux » désigne toutes les canalisations d'eau, d'assainissement et des réseaux secs (gaz, électricité, éclairage, télécommunications).





© C. Fenech pour l'Eurométropole



© C. Fenech pour l'Eurométropole

du chantier, puisque, selon les secteurs, elle peut s'étaler sur une année complète de travaux. Les premiers réseaux qui sont déviés et renforcés sont les plus

profonds : l'assainissement (eaux usées), implanté jusqu'à 4 mètres de profondeur, et l'eau potable ont occupé les entreprises spécialisées tout l'automne 2023 et

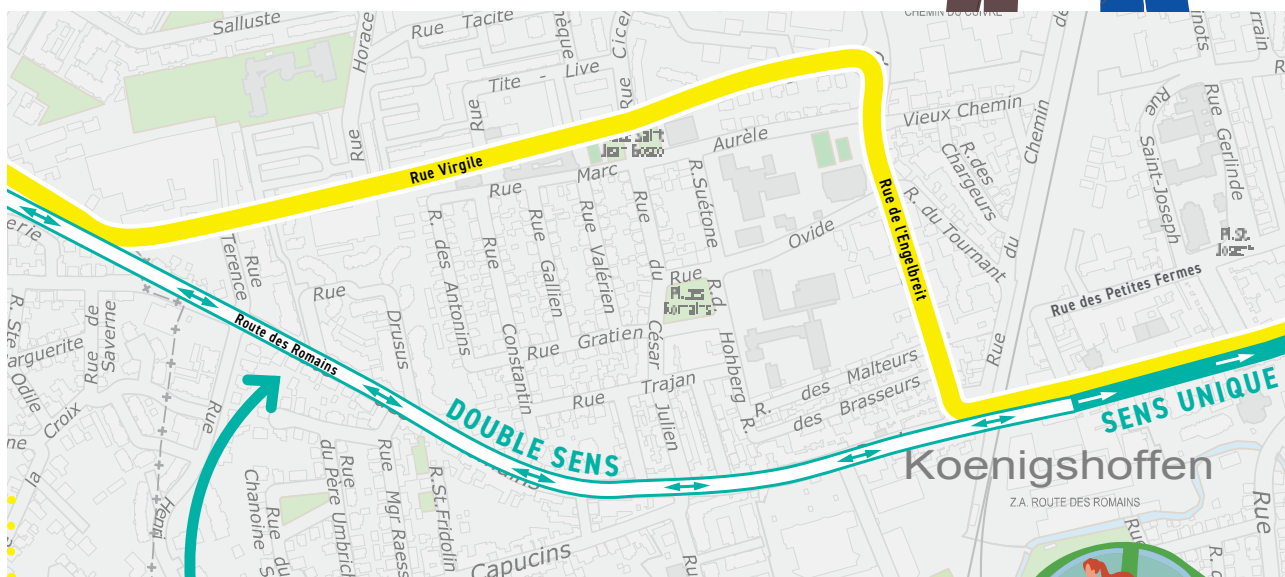
l'hiver 2024, en coordination avec le réseau de chaleur urbain dont le déploiement sur l'Eurométropole est actuellement en cours. Les réseaux « secs » (électricité, gaz, fibre et télécommunications, éclairage public, etc.) seront ensuite déviés jusqu'à la moitié de l'année 2024. Ces travaux avancent à vitesses différentes selon les tronçons et les difficultés que les entreprises peuvent rencontrer. Sur les secteurs les plus avancés, les travaux de voiries (trottoirs, pistes cyclables et chaussées) sont engagés depuis le mois de mars 2024.



© C. Fenech pour l'Eurométropole

Tous ces travaux sont réalisés sous surveillance archéologique par l'opérateur Archéologie Alsace.

Zoom sur l'aménagement de la route des Romains



© STOA (visuel non contractuel)

Références d'ambiance pour la rue apaisée et la piste cyclable bidirectionnelle de route des Romains :



Le programme de travaux réalisé dans le cadre de l'extension de la ligne de tramway F comprend le réaménagement du tronçon de la route des Romains entre la rue du Schnokeloch et la rue Virgile. Afin de garantir une continuité de traitement entre les aménagements du tramway, la route des Romains sur ce tronçon sera donc restructurée et apaisée.

Ce tronçon se distingue en deux parties :

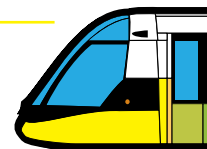
- une première partie maintenant une circulation à double sens jusqu'à la rue des Petites Fermes. Ce tronçon sera doté de deux écluses limitant la vitesse des automobiles et sécurisant les traversées piétonnes,
- une seconde partie à sens unique en direction de Strasbourg entre la rue des Petites Fermes et la rue du Schnokeloch.

Globalement, sur l'ensemble des deux tronçons :

- la piste cyclable bidirectionnelle de 3 mètres de large sera implantée côté Sud (impair), permettant une fluidité de la circulation des cyclistes depuis l'actuel terminus « Comtes » de la ligne F jusqu'au terminus à Wolfisheim. Les arbres existants au Sud sont conservés et leur alignement est complété,
- l'offre de stationnement en places de livraison et de dépose-minute, sera similaire à celle d'aujourd'hui.



Plus de détails sur ces aménagements dans le prochain journal du tram !



Zoom sur le pôle d'échange terminus « Wolfisheim »

Le futur terminus de la ligne F sera aménagé de sorte à être un pôle d'échange multimodal et ses abords à Wolfisheim auront un traitement paysager particulier.

La plateforme tramway sera engazonnée sur l'ensemble de l'axe de la route de Wasselonne, et sera minéralisée au niveau des stations et des carrefours importants.

Le rond-point actuel sera restructuré pour permettre l'accès à un nouveau Parking-Relais P+R paysagé et doté de panneaux photovoltaïques.

Il permettra de mieux intégrer les modes actifs (piéton·nes, cyclistes) de la commune de Wolfisheim aux nouveaux aménagements du tramway.

Ce nouveau P+R réalisé au nouveau terminus, dont la voie d'accès située à l'Ouest se fera depuis la bretelle d'accès à l'autoroute, et la voie de sortie située à l'Est, débouchera également sur la route de Wasselonne.

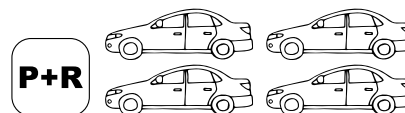


© STOA (visuel non contractuel)

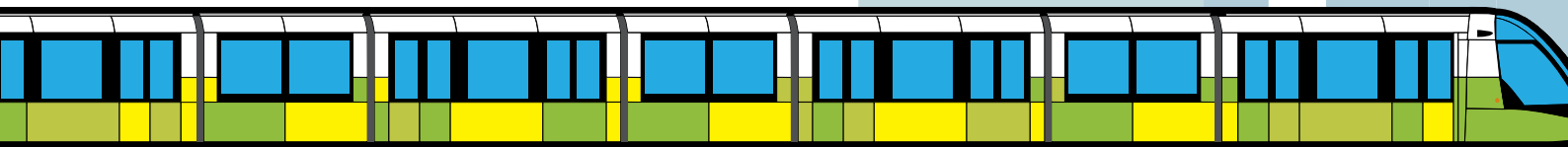
Il sera directement connecté au rond-point facilitant ainsi l'accessibilité piétonne depuis la commune de Wolfisheim.

Il sera également directement connecté aux quais du terminus de la ligne de tramway, facilitant ainsi l'intermodalité entre les divers modes de transport : en voiture, en bus, à vélo, à pieds.

Il proposera ainsi une offre en stationnements d'environ 100 places, une zone de stationnement deux roues ainsi qu'un local conducteurs pour le terminus de la ligne de tramway.



Les Parkings-Relais P+R, pour le moment au nombre de 10 sur le territoire de l'Eurométropole, sont implantés en périphérie de Strasbourg et à proximité immédiate d'une ligne de Tram ou de Bus à Haut Niveau de Service. Ils permettent de stationner un véhicule pour la journée et de bénéficier d'un aller-retour en tram et/ou bus pour l'ensemble des passagers. Informations et tarifs sur cts-strasbourg.eu.



Accompagnement des commerçant-es et artisan-es



© E. Georges

Malgré cela, le chantier va sans doute affecter le chiffre d'affaires des commerçants et artisans : sont-ils dédommagés par la collectivité ?

Le terme exact est une indemnisation. Depuis les années quatre-vingt-dix et les premiers chantiers du tramway moderne, la Communauté urbaine - devenue Eurométropole de Strasbourg, a mis en place un dispositif d'indemnisation amiable à l'attention des commerçants affectés. Cela consiste à faire expertiser la baisse de chiffre d'affaires pour attribuer le cas échéant une compensation financière. Chaque dossier est soumis à la commission d'indemnisations, qui associe les services de l'Eurométropole, des experts et des représentants du monde économique. Dans un premier temps cela peut être une ou plusieurs avances, pour faire face aux baisses d'activités. La compensation pour l'ensemble de la durée du chantier est ensuite évaluée à la fin de travaux. Nous avons distribué un guide

Nous échangeons avec Joël Steffen, adjoint à la Maire de Strasbourg et conseiller eurométropolitain chargé du commerce et de l'artisanat, accompagné de Pascal Weltz, technicien maîtrise d'ouvrage.

Le projet de tramway a un impact important sur les activités, durant la phase chantier actuelle, mais également demain lorsqu'il sera achevé et opérationnel. Dès à présent, les services de la collectivité sont mobilisés pour que les entreprises puissent continuer à fonctionner durant les travaux. À l'avenir, le nouveau tramway et ses aménagements, associés aux aides et accompagnements de la Ville et de l'Eurométropole, doivent permettre de préserver et renforcer la qualité et la diversité de l'offre en commerces, services et activités sur le quartier. Explications.

Monsieur Steffen, les travaux ont bel et bien commencé, ce qui n'est pas facile pour les commerçants et artisans. Comment est gérée cette phase délicate ?

Effectivement, le chantier du tramway et de ses aménagements (rues, trottoirs, pistes cyclables,

plantations...), va connaître plusieurs phases plus ou moins difficiles pour les commerçants, les artisans et les nombreuses activités présentes sur le secteur. Ces activités font la vie et le lien social dans le faubourg, donc la

« L'Eurométropole de Strasbourg a mis en place un dispositif d'indemnisation amiable à l'attention des commerçants affectés »

première chose qui nous tient à cœur, c'est de les préserver avec le meilleur déroulement possible du chantier. Pour cela, le technicien de l'Eurométropole Pascal Weltz est présent au quotidien sur le chantier, il se charge d'informer les commerçants et artisans et d'améliorer tout ce qui peut l'être au fur et à mesure de la progression des travaux. En parallèle, une communication de terrain est déployée sous forme de panneaux pour signaler que les commerces restent ouverts malgré le chantier en cours et des efforts sont faits pour garantir au maximum l'accès des véhicules de livraison et la visibilité des commerces.

d'indemnisation qui explique comment cela fonctionne, les démarches à faire et les modalités, ainsi que la personne à contacter pour se faire accompagner.

Une fois que le chantier sera terminé, qu'est-ce que le tramway va changer pour les activités économiques, les commerçants et les artisans ?

Le tramway sera avant tout une solution de déplacement moderne, efficace, rapide et accessible pour les habitant-es et les salarié-s. Il leur facilitera le quotidien pour rejoindre le centre-ville ou d'autres secteurs de la métropole, mais aussi pour venir travailler, par exemple au parc Gruber ou dans les ZA des

Forges et d'Eckbolsheim. Disposer d'un arrêt de tramway à proximité sera une grande chance pour les entreprises de ces zones, un véritable atout pour leur permettre de faire face aux enjeux de mobilité, de pouvoir d'achat, aux évolutions de la société. Du côté des commerces de proximité, les aménagements autour du tramway vont améliorer le cadre de vie et le confort des piétons et cyclistes, et seront propices au développement et à la valorisation de leurs activités. Les commerces et services qui ont une clientèle au-delà du quartier gagneront à être particulièrement bien connectés au réseau tram/bus métropolitain. Et puis cette arrivée du tramway s'inscrit dans une démarche plus globale d'investissements pour entretenir et améliorer le quartier de Koenigshoffen, avec la rénovation et la construction de logements, d'écoles et de locaux commerciaux. On observe que la population du quartier grandit et se renouvelle, avec des anciens et nouveaux habitant-es qui font tout le dynamisme du faubourg.

Qu'est-ce que la collectivité fait pour que les commerçants et artisans puissent s'adapter à ces évolutions du quartier de Koenigshoffen ?

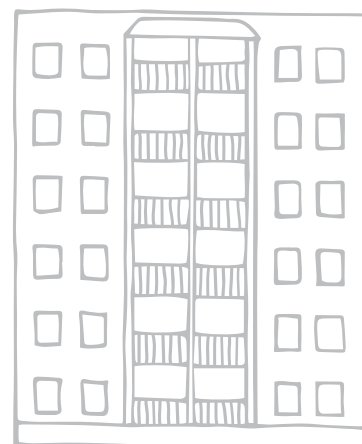
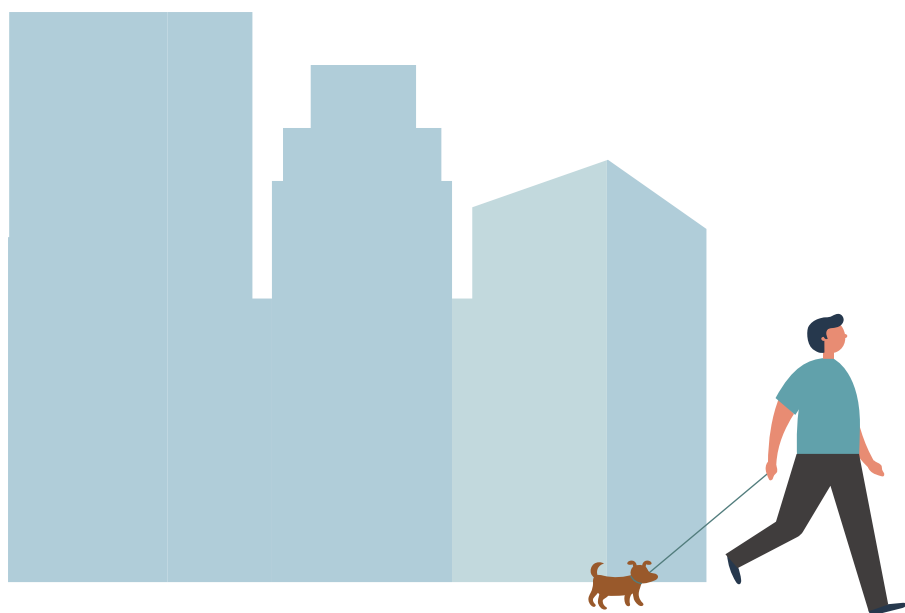
La Ville et de l'Eurométropole sont à leurs côtés à différents niveaux. Par exemple, nous avons un dispositif d'aide à l'investissement, jusqu'à 30000 € par projet, pour améliorer les lieux de vente et de production - accessible sous



© E. Georges

conditions aux commerçants et artisans dans les centralités des communes ou des quartiers. Cela permet par exemple de revoir ses vitrines, son comptoir, de choisir un chauffage plus efficace, etc. Nous aidons aussi à la dynamisation des collectifs de commerçants et d'artisans, ce qui est très important pour animer le quartier, fidéliser les client-es, se faire connaître. Dans un autre registre, nous avons également mis en place le droit de préemption sur les fonds et

baux commerciaux à Strasbourg, le but étant de dialoguer avec les vendeurs pour maintenir au maximum la qualité et la diversité de l'offre commerciale et artisanale. Mis bout à bout, ces investissements dans le cadre de vie, les solutions de mobilité, l'amélioration des boutiques, vise à maintenir ce que les habitant-es apprécient dans les quartiers et communes de l'Eurométropole: un esprit de proximité, de qualité et de convivialité!



Encadrement et suivi technique

Nous rencontrons plusieurs membres de la Direction de la Maîtrise d'Ouvrage de la CTS, en charge des travaux d'extension du réseau de tramway et de BHNS (les lignes G et H) sur le territoire de l'Eurométropole de Strasbourg.

Dirigée par Bertrand Frérot, la Direction est incarnée par une équipe de 10 personnes, dont 6 chefs de projets et 3 assistantes.

Arthur Notter, accompagné de Catherine Heintz et de Léa Sommer, sont les 3 chef-fes de projet chargé-es de mener à bien le projet d'extension du Tram Ouest.

Comment pourriez-vous définir votre rôle sur ce projet d'extension de la ligne F du tramway vers Wolfisheim ?

Après la phase d'études et l'obtention des autorisations administratives assurées par l'Eurométropole de Strasbourg, notre mission a consisté à affiner les études techniques du projet et aujourd'hui de piloter les travaux jusqu'à la mise en service de la ligne. Nous assurons le bon déroulement des opérations pour garantir la bonne performance d'exploitation du réseau de bus qui est maintenu pendant les travaux, ainsi que l'accessibilité des riverain-es et commerçant-es. In fine, notre travail concerne autant la maîtrise des coûts que la qualité des travaux effectués et pour finir, le respect des délais



du projet qui nous est confié par l'Eurométropole de Strasbourg.

Quelles sont vos relations avec les services de l'Eurométropole ?

L'Eurométropole de Strasbourg est l'entité de tutelle de la CTS, c'est elle qui donne à la CTS la gestion du réseau de transports publics. Ce cadre de fonctionnement est en place depuis maintenant près de 30 ans. Pour le projet d'extension de la ligne F, c'est bien l'Eurométropole qui en est l'organisatrice.

Nous sommes donc en lien étroit

dès les premières réflexions avec l'équipe qui suit les projets tramway à l'Eurométropole et qui a un rôle d'encadrement administratif, juridique et urbanistique. Elle a en charge également le volet politique, c'est-à-dire de gérer les arbitrages auprès des communes concernées. Elle a la responsabilité du dialogue social auprès des riverain-es, des commerçant-es, des entreprises et plus globalement de la communication grand public. Cela nous permet de nous concentrer sur nos missions plus techniques dans de bonnes conditions.

Quels sont les enjeux spécifiques de ce projet ?

En plus de desservir de nouveaux lieux avec un service performant, nous apportons la mise en place de pistes cyclables adaptées, de trottoirs confortables et d'un patrimoine arboré pour lutter contre les îlots de chaleur. Il s'agit finalement de favoriser les différents modes de mobilités décarbonées.

« ...nous apportons la mise en place de pistes cyclables adaptées, de trottoirs confortables et d'un patrimoine arboré pour lutter contre les îlots de chaleur. Il s'agit finalement de favoriser les différents modes de mobilités décarbonées. »



© E. Hoffert

Où en est-on à ce jour sur le chantier ?

Depuis le début du chantier et encore aujourd'hui, nous en sommes en plein dans la grande phase de déviation des réseaux souterrains. La Direction, accompagnée du maître d'œuvre du projet, accompagne les gestionnaires des réseaux (assainissement, eau potable, réseau de chaleur, télécom, gaz, électricité, etc.) dans l'élaboration de leurs plannings de travaux ou encore dans la mise en place des emprises de leurs chantiers par l'installation de barrières.

À partir de mars 2024, nous commencerons les travaux du système tramway: il s'agit d'abord de la réalisation d'un réseau enterré qui longe les futures voies du tram pour acheminer le flux. Ensuite, seront mis en place les informations pour la signalisation ferroviaire, les réseaux d'arrêt d'urgence électrique, et d'alimentation électrique du tramway. Ensuite nous passerons aux aménagements de surface avec la plateforme tramway, les rails, les quais, les stations.



Une anecdote pour finir ?

Les équipes d'archéologie ont récemment mis à jour plus de 25 nouvelles sépultures gallo-romaines, un événement sur lequel nous devrions avec l'Eurométropole de Strasbourg pouvoir communiquer plus largement prochainement. Des fouilles archéologiques vont également être ouvertes sur le futur emplacement du Parking-Relais de Wolfisheim pendant plusieurs mois. Peut-être de nouvelles découvertes à venir ?

Quelles sont les innovations sur cette ligne ?

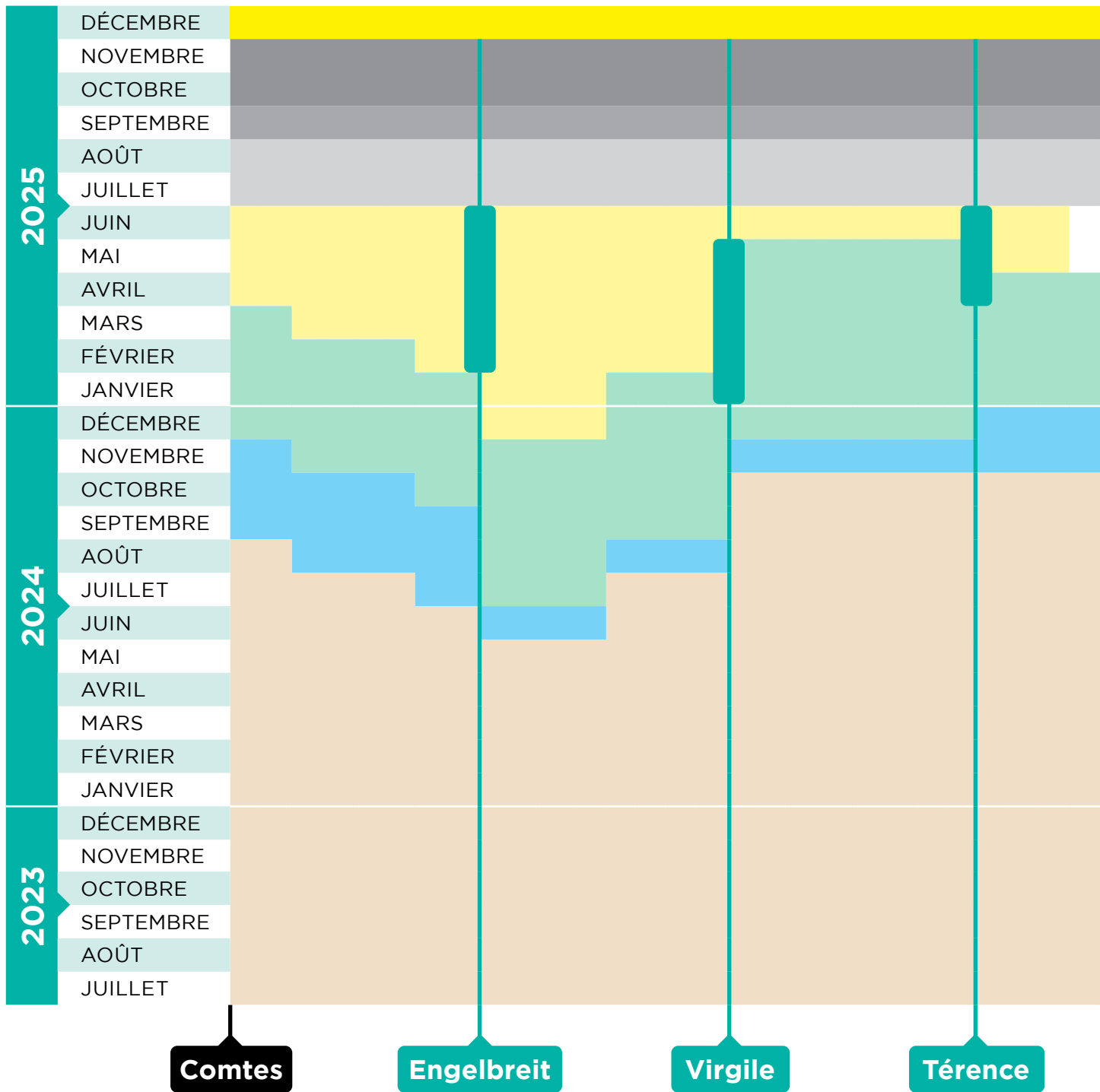
Il y en a plusieurs en effet ! Il y a les voies tram vertes. Il s'agit d'une nouvelle façon de construire la plateforme du tramway, déjà testée lors de l'extension de la ligne E à la Robertsau, avec davantage de terre pour garantir un taux d'humidité plus important du sol. Les végétaux pourront ainsi subsister sans arrosage !

Il y a aussi l'aménagement de « sites mixtes » qui feront cohabiter les automobiles et les tramways sur une même voie. Un sérieux gain de place sans pour autant gêner la circulation !

Pour finir, le Parking-Relais de Wolfisheim sera le premier parking à être équipé de panneaux photovoltaïques et de bornes de recharge électrique. L'énergie produite sera réinjectée dans le circuit d'alimentation du tram.



Planning des travaux



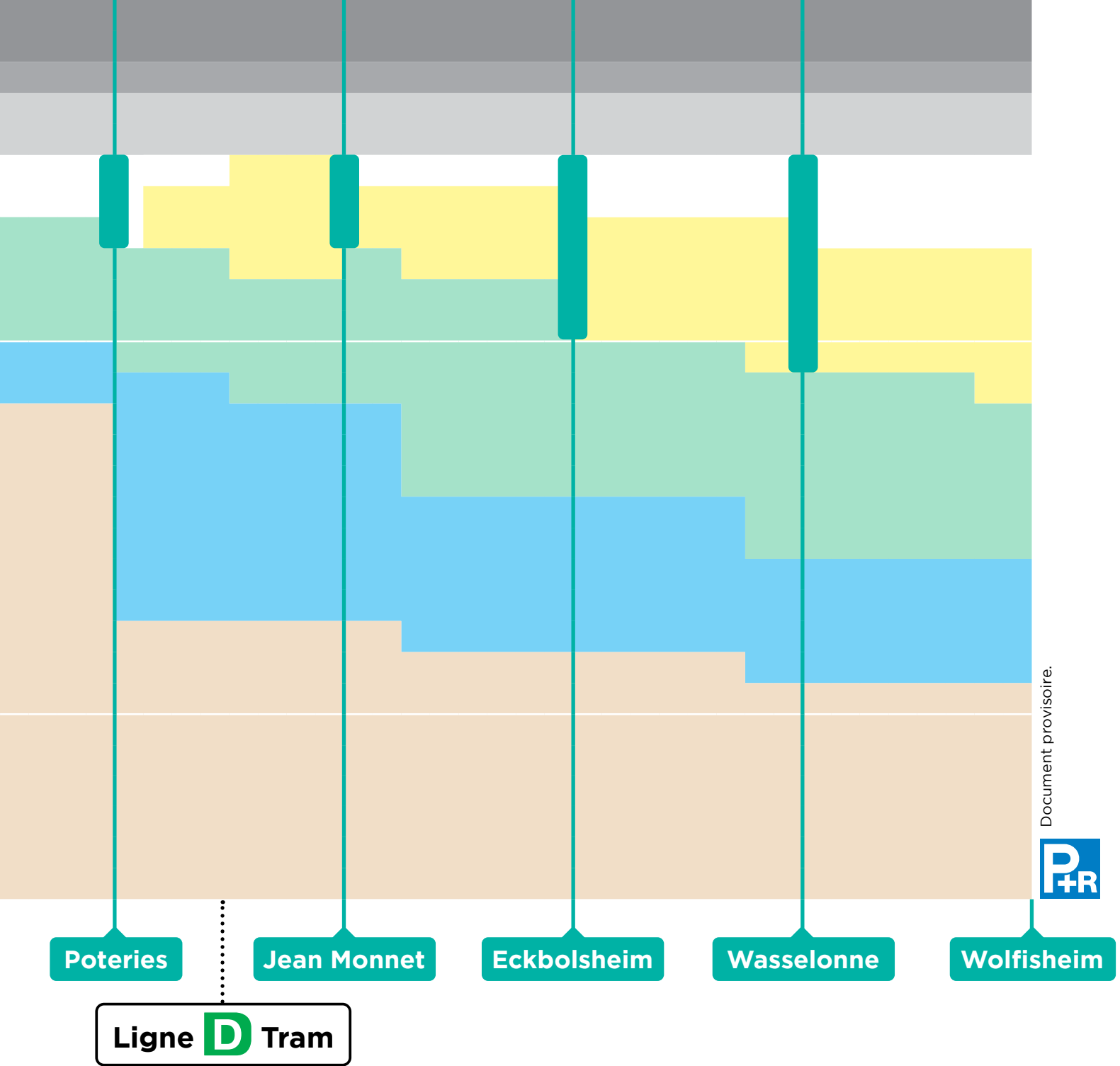
Début du chantier: **été 2023**

Mise en service: **fin 2025**

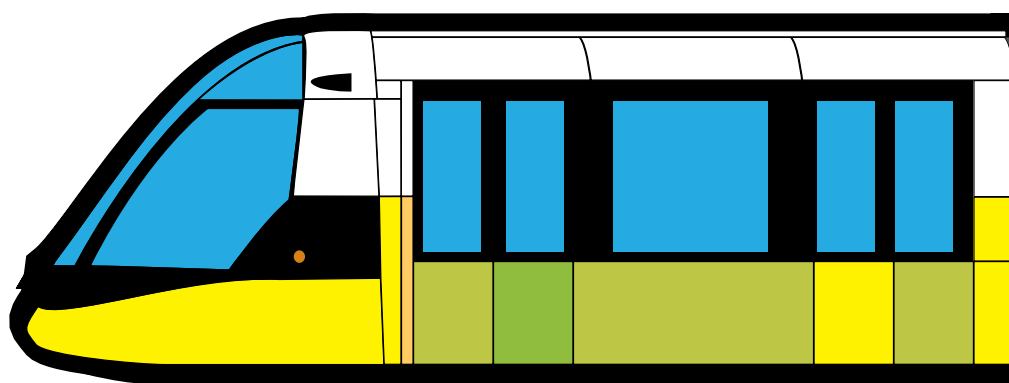
- Déviation et pose des réseaux & archéologie
- Voiries
- Plateforme tramway et voies ferrées
- Aménagements de surface & finitions
- Équipements des stations de tramway



MISE EN SERVICE



- Essais des sous-systèmes
- Essais d'ensemble
- Marche à blanc
- Reconnaissance de ligne
- Formation des conducteurs



Communication chantier à l'égard des commerçant-es, artisan-es et professions libérales



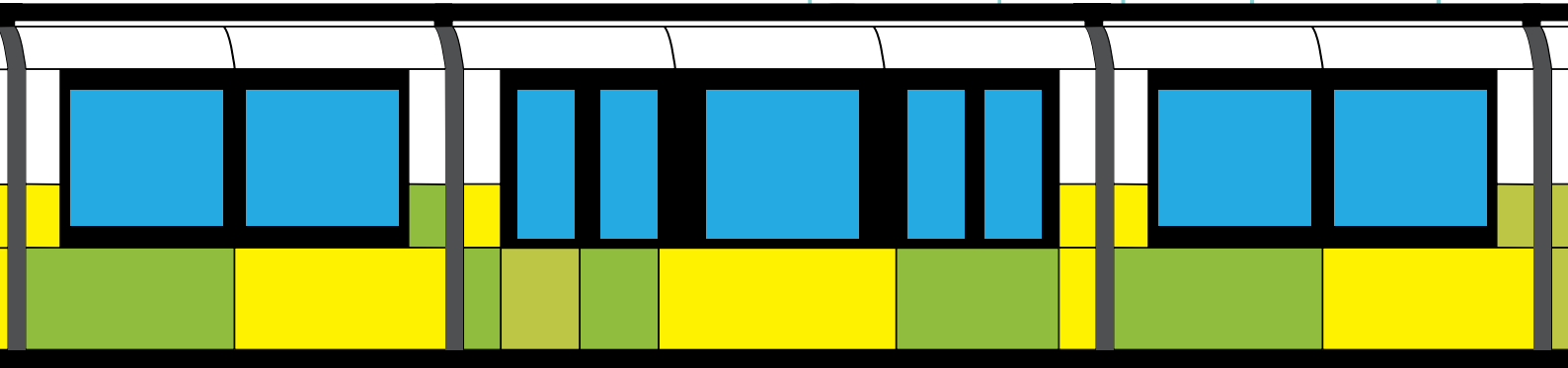
Outre le dispositif d'indemnisation amiable et la distribution du guide pratique d'indemnisation présentant la procédure en détail, l'Eurométropole de Strasbourg a déployé un dispositif d'information particulier à l'attention des commerçant-es, artisan-es et professions libérales dans le cadre du chantier.

Une quarantaine de panneaux ont été installés sur l'ensemble du périmètre du chantier, informant les automobilistes, cyclistes et piéton·nes qu'ils entrent sur la zone de chantier et que les commerces restent ouverts pendant les travaux.

Des panneaux dédiés aux zones d'activités ont été installés aux principaux accès des ZA des Forges et d'Eckbolsheim, ainsi celui du Parc Grüber informant du maintien de l'accessibilité de ces grandes zones d'emplois et de commerces.

Par ailleurs, des panneaux sont installés non loin des commerces de proximité, informant la clientèle du maintien de l'accessibilité de leurs commerces du quotidien.

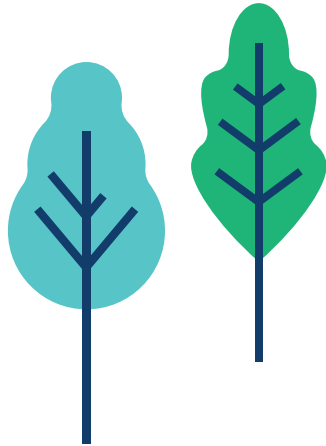
Un prospectus est également mis à disposition dans les commerces afin d'informer leur clientèle des conditions d'accessibilité de leurs établissements et rappelant aux habitant·es les modalités d'information sur le projet tramway et le déroulement du chantier.



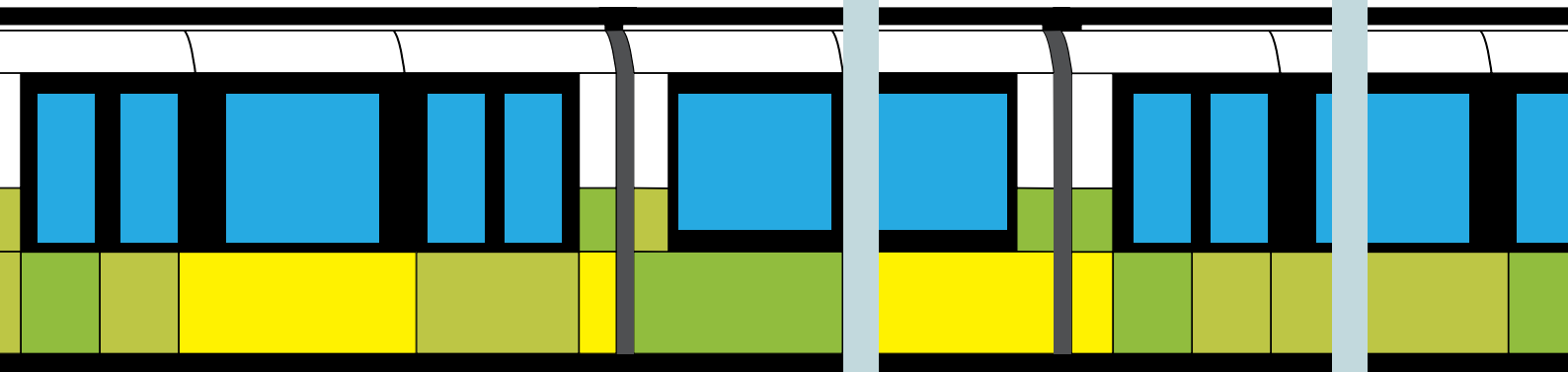


© E. Georges

Enfin, l'équipe projet se tient à disposition des commerçant·es dans le cadre des stammtischs mensuels ou bimestriels organisés à Koenigshoffen, Eckbolsheim et Wolfisheim.



Toutes les informations
sur les stammtischs :
www.strasbourg.eu/chantier-tram-ouest



Toute
l'information et
l'actualité du chantier
à consulter sur:

[strasbourg.eu/
chantier-tramway-ouest](https://strasbourg.eu/chantier-tramway-ouest)



Ligne info chantier: 03 68 98 51 12
ProjetTramOuest@strasbourg.eu

 Guide d'indemnisation pour
les commerçants à retrouver sur
[strasbourg.eu /chantier-tramway-ouest](https://strasbourg.eu/chantier-tramway-ouest)

Actualité du chantier sur :
strasbourg.eu
Détail et historique du projet sur :
participer.strasbourg.eu



Projet co-financé par:



Maîtrise d'ouvrage
déléguée:

