

ASSEMBLEE DE QUARTIER KRUTENAU

Compte-rendu du 15 mai 2024



Participant-e-s

Habitant-e-s

40 personnes environ

Élu-es

Aurélié KOSMAN - Élué référente du quartier de la Krutenau

Marina LAFAY - Conseillère municipale déléguée en ce qui concerne la mission des temps et élue référente du quartier du Conseil des XV

Direction de territoire Bourse-Esplanade-Krutenau et Conseil des XV

Wanda MONHEIT - Directrice de territoire

Yavuz YILDIZ - Correspondant de quartier

Flavie HEUILLARD - Chargée d'animation de la participation citoyenne

Pauline LEVAIN - Chargée de mission de quartier

Direction de la Règlementation urbaine Service Domaine public

Sébastien HENGY - Responsable du département domaine public et vie nocturne

Direction des Mobilités

Timothée JACON - Chef de projet Transports en commun

Direction Espaces Publics et Naturels

Jean-Nicolas BERGANTZ - Chef de projet Initialisation, Suivi et Aménagements Spécifiques

Catherine LE QUANG - Cheffe de projets Réseaux de Chaleur

Direction de la Participation Citoyenne

Léna PRYEN - Chargée de mission démocratie locale

Ordre du jour

- ✓ Règlement des terrasses
- ✓ Lien social
- ✓ Démarche vie nocturne
- ✓ Projets urbains à la Krutenau
- ✓ Initiatives citoyennes

Règlement des terrasses



LES TERRASSES

I. RÉGLEMENT

Les usages du domaine public
RÈGLEMENT DE LA VILLE DE STRASBOURG

www.strasbourg.eu

Objectifs du nouveau règlement des terrasses

- Nécessité de mettre la réglementation en adéquation avec une ville qui change
 - Changement des comportements, des modes de déplacements et de livraison
 - Des facteurs marquants comme la pandémie de COVID, les évolutions législatives et climatiques
 - Augmentation du nombre de terrasses autorisées (estivales et annuelles) sur le domaine public
- Une démarche participative initiée en 2021 à l'occasion du dispositif mis en place dans le contexte pandémique
 - Un groupe de travail puis une commission du domaine public
 - Des collèges représentatifs et des interventions d'experts pour éclairer une réflexion globale

Des invariants à respecter

- Prise en compte des **flux de circulation** et de la **configuration de la voie**
- **Sécurisation des cohabitations des usagers** du domaine public en zone piétonne
- Accessibilité des **secours**
- Préservation du **patrimoine**
- **Egalité de traitement** : une même règle pour tous

Des enjeux identifiés

- **Lisibilité, cohérence et adaptation** de la règle
- Enjeux **économiques** et de **tranquillité publique**
- Enjeux de **sécurité**, de circulation
- **Prévention et sanctions applicables**
- **Paysage urbain**



LES TERRASSES

II. GUIDE DE PRÉCONISATIONS

Les usages du domaine public
RÈGLEMENT DE LA VILLE DE STRASBOURG

www.strasbourg.eu

Travail sur les emprises, les heures et la transparence

- Renforcer les règles de définition des emprises.
- Conditionner le format et l'heure des terrasses à la gestion de celles-ci.
- Privilégier un horaire de fermeture de terrasse harmonisé, incluant le rangement de la terrasse
- Renforcer la transparence des autorisations :
- Cibler les contrôles plus particulièrement sur les « mauvais clients » et les occupations illicites.

Travail sur le rangement du mobilier de terrasses

- Veiller à préserver l'accessibilité du domaine public
- Encadrer le cas échéant le stockage du mobilier sur le domaine public en précisant les modalités de stockage et assurer une transparence de l'autorisation
- Veiller au retrait de l'ensemble des éléments constitutifs de la terrasse en dehors des périodes d'exploitation de la terrasse



Le règlement ainsi que le guide pratique sont consultables sur le site Internet :

www.strasbourg.eu/installer-terrasse-devant-etablissement

Nous contacter : src_bvn@strasbourg.eu



Lien social

La direction de territoire, les associations et acteurs institutionnels du quartier se réunissent régulièrement dans le cadre des ATP (Ateliers territoriaux de partenaires) autour de thématiques données ou autour de projets plus ponctuels.

ATP du secteur Bourse - Esplanade - Krutenau:

- Insertion
- Lutte contre les discriminations
- Égalité de Genre
- Bien vieillir sur le quartier

Groupes de travail en lien avec le nouveau quartier prioritaire « Jura - Citadelle »:

- Lien social et animations d'été
- Éducation et soutien à la parentalité

Exemple d'actions collectives

- Correspondance photographique intergénérationnelle - Collège Caroline Aigle - Ehpad St Joseph - Association La chambre - PFDP
- Développement du projet veilleur senior - Petits frères des pauvres (PFDP)
- Ateliers « mémoire » - A tout âge Alsace - CSC
- Recueil de mémoire et représentation théâtrale - Compagnie pied de biche - Résidence Adoma - petits frères des pauvres - CSC



- Animations d'été et barbecues du quartier Suisse Entraide le Relais - Cardek
- Temps de rentrée devant des écoles du quartier - Associations partenaires
- Collecte des sapins de la Krutenau - Association l'Etage - Cardek - Ahbak
- Représentation théâtrales pour les enfants du quartier - La Maison théâtre - CSC - écoles du secteur

- Parcours engagé pour le 8 mars - Écoles élémentaires du quartier / Collège / Cardek / CIDFF
- Actions de communication autour du 25 novembre

Temps de formations collectives :

- Parcours de prise en charge des femmes victimes de violence - Solidarité femmes 67
- Aborder les préjugés religieux - Association enquête
- Fake News - Association entre les lignes



Quelques questions / remarques

- Questions/remarques des participant-es : Pour les séniors, besoins de bancs adaptés Place du Pont aux chats et Place St Guillaume
 - Réponses des élu-es ou services : Stratégie sur les bancs qui commence à être mise en place pour permettre notamment la mobilité des séniors avec de nouvelles catégories de bancs (bancs surélevés/bancs allaitement/bancs abrités...)
 - Une phase de test est en cours devant la Manufacture

Démarche vie nocturne



Historique de la démarche vie nocturne

- Démarche pilotée par Marina Lafay, conseillère municipale déléguée en ce qui concerne la mission des temps et Joël Steffen, adjoint en charge du commerce, de l'artisanat, du tourisme et de la vie nocturne
- Avant la crise du COVID la vie nocturne était étudiée essentiellement sous le prisme des terrasses et de la tranquillité publique
- Désormais, une nouvelle démarche est en cours pensant la nuit comme un temps de culture, de biodiversité, ou encore comme un refuge pour se rafraîchir...
- Depuis plus d'un an la Ville et notamment le service des terrasses et de la prévention sont accompagnés pour construire cette démarche.
- Des ateliers et des déambulations ont été organisés aussi avec les habitant·es pour aboutir à des préconisations.

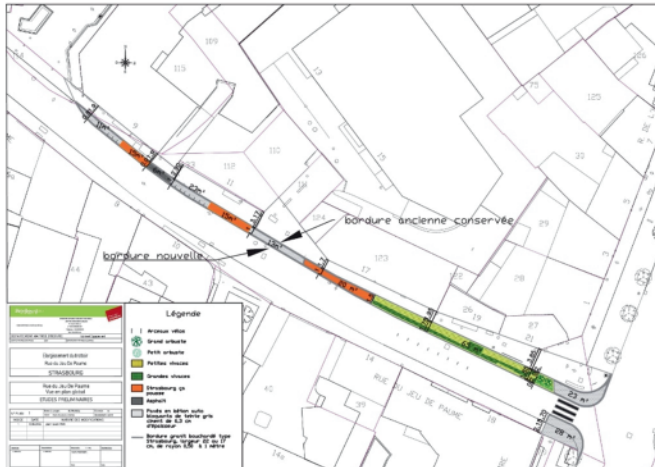
Objectifs de la démarche

- Réaménager la ville pour une ville apaisée avec moins de nuisances
- Porter une attention particulière à la diversité des usages
- Renforcer la prévention des conduites à risque
- Permettre à chacune et chacun de prendre sa place dans la nuit

Quelques questions / remarques

- La présence plus fréquente de la police et l'installation de caméras serait profitable à la Krutenau
- Penser à faire des déambulations le week-end car l'ambiance est différente
 - Réponses des élu·es : Déambulation qui a été réalisée un soir de baraton donc ça permettait de voir la vie du quartier un soir de fête
- Beaucoup de nuisances la nuit à la Krutenau
 - La Krutenau est devenu un quartier très animé la nuit et c'est pourquoi les plaintes sont traitées avec un focus nuit
- Rapport compliqué entre l'établissement du Café des Anges et les habitant·es
 - Des rencontres ont lieu régulièrement entre les élu·es et les établissements de nuit pour répondre aux problématiques sur le long terme
- Besoin de plus de caméras et de toilettes publiques dans le quartier
 - Pas de souhait d'ajouter des caméras dans le quartier
 - Les toilettes publiques sont une compétence de l'Eurométropole mais c'est un souhait partagé
- Quelles rues sont concernées par l'extinction de l'éclairage
 - Les 3/4 du quartier ne sont pas concerné par l'éclairage hors quelques rues côté Cité Administrative



Réaménagement du trottoir rue du Jeu de Paume



Budget

Budget EMS : 70 000 € TTC
Budget Ville : 10 000 € TTC

Calendrier du projet

-  automne 2024 - 1ers Travaux
-  fin 2024 - Livraison

Objectif :

Permettre le passage des véhicules de secours et le passage des véhicules d'entretien dont les camions de la collecte des déchets.

Projet :

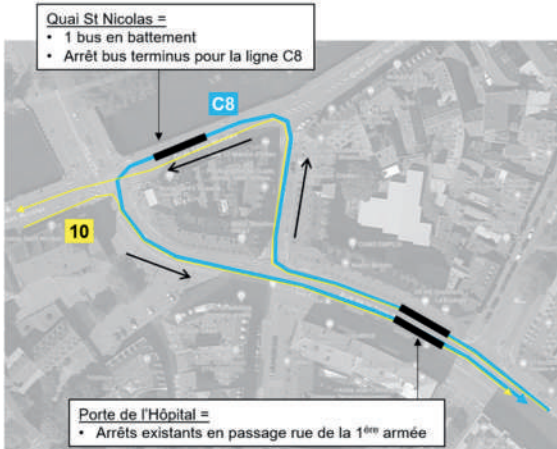
Il est prévu de supprimer le stationnement et d'élargir le trottoir côté impair. La chaussée aura une largeur de 3,50 m et accueillera les cyclistes à contre sens.

L'élargissement du trottoir favorisera également le déplacement des piétons. Sur la sur-largeur, il est proposé des emplacements pour des arceaux vélos, des espaces avec possibilité de planter dans le cadre de « Strasbourg ça pousse » et des plantations basses.

Quelques questions / remarques

- Installation possible d'un panneau de limitation à 30 ?
- Suppression d'un côté de stationnement ?
- Est-ce que des places de stationnement seront ajoutées ? Comment empêcher les personnes de stationner sur les trottoirs ?
 - Pas de possibilité de mettre de plots sur les trottoirs car important de conserver la largeur des trottoirs pour le déplacement des piétons.
- Plantation d'arbres possible ?
- Quelles possibilités de stationnement rue de l'Hôpital Militaire ? Quelles autres places de stationnement ?
- Beaucoup de reports de stationnement
- Possibilité de maintenir le potentiel stationnement existant ?
 - Nécessité de proposer des espaces qualitatifs en ville donc des choix sont nécessaires.
- Pourquoi il y a une augmentation de la tarification des billets de tram si il y a un retrait des places de stationnement ?
 - Une réunion publique pourra être organisée prochainement sur ce projet

Nouveau terminus ligne C8 - quai St Nicolas



Budget

Budget EMS : 50 000 € TTC

Calendrier du projet

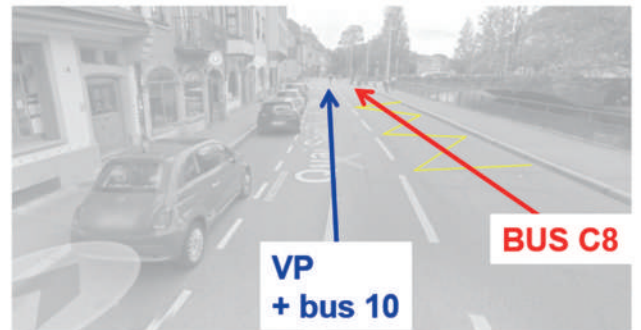
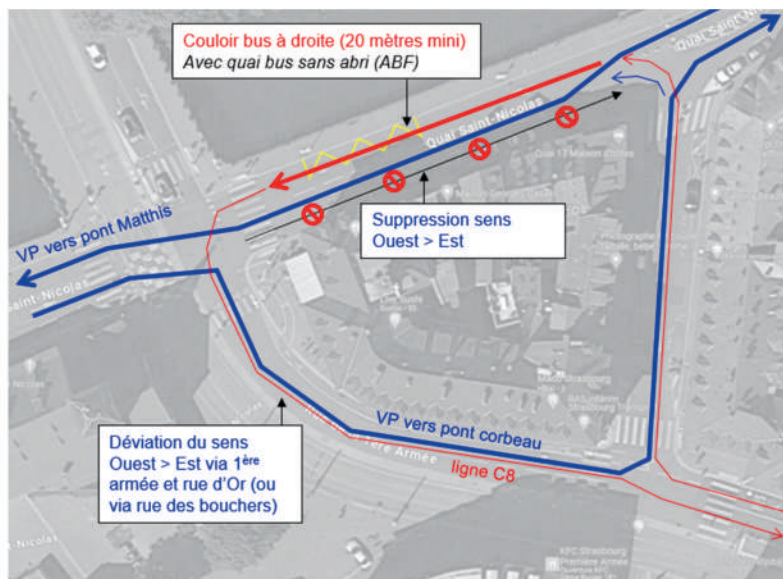
-  printemps 2025 - 1ers Travaux
-  printemps 2025 - Livraison

Objectif :

Aménager un terminus permettant l'accès au plus proche du centre-ville, avec la possibilité pour les bus de réguler (5 à 10 minutes de battement)

Projet :

- Retournement des bus via la rue d'Or (idem déviation marché du Samedi)
- Aménagement en parallèle d'un terminus « Neuhof Stockfeld » agrandi, devenu nécessaire depuis la transformation de la ligne 24 en ligne C8
- Suppression de la circulation dans le sens Ouest => Est et passage via la rue de la 1ère Armée et rue d'Or



- 1 couloir bus avec arrêt pour le terminus
- Voie sens Est > Ouest à gauche du couloir (dépassement du bus C8)
- Déviation du flux VP Ouest > Est entre pont St Nicolas et Pont Corbeau via rue de la 1ère armée et rue d'Or

Quelques questions / remarques

- Est-ce qu'une enquête publique est réalisée pour ce type de projet ?
 - Non pas d'enquête réglementaire
 - Objectif du projet d'améliorer l'infrastructure cyclable pour une meilleure circulation à la Krutenau

Création d'un aménagement cyclable rue de Lausanne et rue de l'Hôpital Militaire



Budget

Budget EMS : 160 000 € TTC

Calendrier du projet

- automne 2024 - 1ers Travaux
- début 2025 - Livraison

Objectif :

Sécuriser les déplacements des cyclistes vers la Krutenau (centre universitaire, cité administrative)

Invariant :

- Suppression d'une partie du stationnement

Quelques questions / remarques

- Rue de Lausanne très dangereuse notamment pour les enfants. Cela serait pertinent de prévoir des espaces verts hauts qui pourraient absorber les nuisances. Le passage à 30 de cette rue est intéressant même si l'installation de chicanes induit une accélération entre celles-ci.
 - Possible suppression du stationnement mais l'étude est encore en cours. La limitation de vitesse sera prévue en fonction du bus.
- D'autres rues sont concernées par des nuisances automobiles. Besoin d'une vision globale car circulation importante
 - Report de circulation de la Bourse sur la Krutenau mais effectivement tout le secteur est concerné par des reports de circulation
- Quand est-ce que vont se terminer les travaux de la piste cyclable ?
 - Des travaux vont être réalisés pour une continuité cyclable rue du Maréchal Juin et ces travaux rue de Lausanne seront réalisés dans la continuité.
- Pourquoi les prix du stationnement ont augmenté ?
 - Le choix qui a été fait consiste à améliorer l'espace commun de la rue du Jeu de Paume pour les piétons
- Utiliser sa voiture n'est pas un choix. Quel est l'objectif de l'aménagement rue de Lausanne ?
- Quel est le calendrier pour la construction des parkings ?
 - Le choix fait par la municipalité n'est de ne pas organiser la vie autour de la voirie. Pour le moment, le parking des Bateliers est accessible et pas rempli.
- Danger de circulation des vélos sur les trottoirs, notamment rue de l'Hôpital Militaire. Important de rajouter des stations d'autopartage. Intéressant de relier le QPV Jura-Citadelle
 - Opérations de pédagogie et de verbalisation réalisées par la Ville
 - Nouveau service de médiation qui pourrait agir sur ce sujet

Assainissement - Boulevard de la Victoire



Budget

Budget EMS : 4,4 Millions €

Calendrier du projet

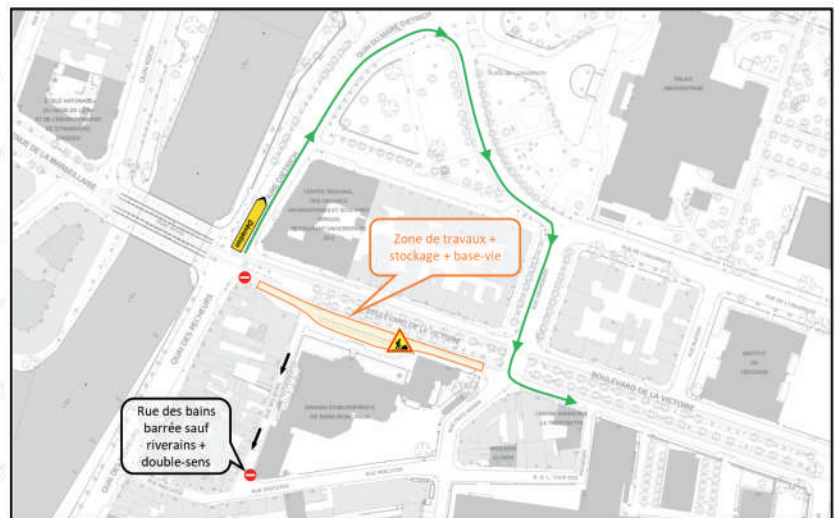
- été 2024 - Tranche 1
- été 2025 - Tranche 2
- été 2026 - Tranche 3

Objectif :

Réhabiliter par l'intérieur le collecteur d'assainissement boulevard de la Victoire. Ovoïde situé sous la voie tram (côté Sud).

Tranche 1, été 2024 :

- Route barrée sens ouest-est à partir du quai
- Déviation par quai du Maire Dietrich → rue de l'université rue Grandidier
- Déviation cycles sur terre-plein central avec piétons
- Rue des bains en double sens pour riverains (entrée-sortie)
- Stationnement public devant bains municipaux inaccessible
- Accès piétons/vélo conservé aux bains municipaux + maison sport santé



Quelques questions / remarques

- Avez-vous la possibilité de nous indiquer quel sera le plan de circulation pour la tranche 2 ?
 - Possibilité de passer par la rue de l'université. Différentes tranches de travaux pour conserver des axes de circulation.
- Important d'avoir autour des travaux des affiches et des panneaux pour prévenir les riverains.
 - Communication qui sera réalisée sur place
- Est-ce que le tube va être réduit ?
 - Petite perte de gabarit mais ce réseau n'est jamais plein.
- Places de stationnement à côté des Bains Municipaux retirées juste le temps des travaux ?
 - Travaux réalisés durant l'été, période où il y a moins de circulation mais tout sera remis en place à la fin des travaux.

Festival des possibles

C'est quoi ?

Le Festival des Possibles est le 1er événement festif et participatif strasbourgeois dédié au développement de la participation citoyenne et la mise en valeur des initiatives des habitant-es.

C'est l'occasion pour tous-tes les porteurs et porteuses de projets participatifs de valoriser leurs démarches de participation citoyenne, quel qu'en soit le sujet et quel qu'en soit le quartier.

Déambulation



Débat



Restauration



Qu'est-ce qu'on y trouve ?

- Des **animations** pour tous les âges avec des spectacles de danse, des concerts, des ateliers créatifs, jeux en bois géants, ateliers pour les enfants pour se divertir toute la journée.
- Une **restauration** associative, permettant de partager un repas et de se désaltérer tout en soutenant des associations strasbourgeoises. L'espace de restauration est également ouvert aux piqueniques.
- Des **stands** interactifs, ateliers et expositions en plein air pour découvrir les initiatives citoyennes qui font vibrer Strasbourg toute l'année, qu'elles soient portées par des habitant-es, des associations ou des services de la Ville.
- L'**agora**, véritable cœur de l'événement, accueille l'échange d'idées sous toutes ses formes : débats mouvants, retours d'expérience, spectacle d'improvisation, créée publique, etc.

Animations



C'est quand ?

Rendez-vous le dimanche 2 juin de 11h à 20h place de l'hippodrome au Port du Rhin
Plus d'informations sur : <https://participer.strasbourg.eu/festival-des-possibles>

Les Ateliers de Quartier créés à la Krutenau



Ils ne sont plus actifs

- Quai des Pêcheurs
- Mobilités Bourse-Krutenau
- Les Bains pour toutes
- Place des enfants dans la Ville
- Aménagement de l'entrée de ville – Bourse et Parc de l'Etoile
- Parc à chien

Envie de créer un nouvel atelier de quartier ?

Contactez Flavie Heuillard ou rendez vous sur <https://participer.strasbourg.eu/ateliers-quartier>

Exemples d'autres ATQ



- **JOURNEE CITOYENNE TRIBUNAL-CONTADES**

Organiser une journée citoyenne annuelle

- **VERT NEUDORF**

Embellir et dépolluer Neudorf par des sessions de ramassage des détritrus

- **LE JOURNAL DE HAUTAPIERRE**

Un journal de quartier pour et par les habitant-es.

- **MÉMOIRE DE LA MEINAU**

Un atelier imaginé pour créer du lien entre les habitant-es

Plus d'informations sur les projets du quartier



Plateforme de la participation citoyenne de la Ville et l'Eurométropole de Strasbourg

<https://participer.strasbourg.eu/>

Page Assemblée de quartier de la Krutenau

<https://participer.strasbourg.eu/aq-bourse-krutenau>

Page Facebook de la Maison de Proximité

<https://www.facebook.com/people/Maison-de-Proximit%C3%A9-Esplanade-Krutenau/100069726035907/>

Page quartier Krutenau

<https://www.strasbourg.eu/bourse-krutenau>