

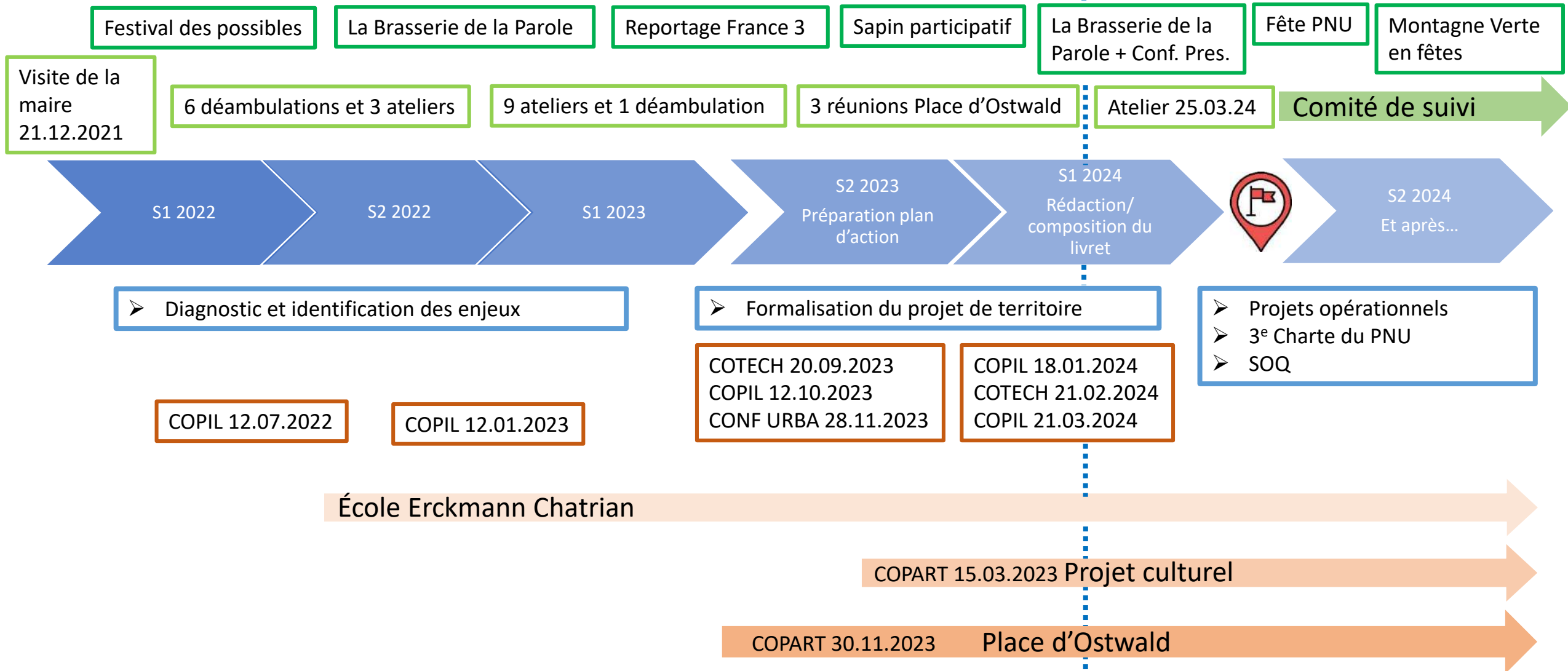


Projet de territoire - Montagne Verte

CR Atelier du 25 mars 2024

Point d'avancement du projet de territoire

Rappel de notre cheminement



Mobilisation dans le quartier

Titre de la tribune : « Quartier Montagne Verte : changer ce territoire zéro projet longue durée »
Nous, associations, habitant.e.s, usagers et citoyen.ne.s engagé.e.s du quartier de la Montagne Verte à Strasbourg demandons un soutien et un engagement politique fort et concret dans le Projet de Territoire de la Montagne Verte.

Strasbourg

À la Montagne-Verte, les habitants se sentent abandonnés

Les nouveaux projets publics tardent à voir le jour à la Montagne-Verte. Ce jour-là, nous sommes rhabillés de nos marchandises. J'essaie encore deux minis opéras, et ça ne prend pas, je ne vendrai plus, regrette-t-elle. Avec ses quelques dizaines de mètres de près par la route de Schirmeck (21 000 véhicules par jour), le marché de la Montagne-Verte n'aime pas assez de consommateurs.

Il est 11 h 45 place d'Ostwald, ce jeudi matin d'hiver. Ça joue polka, musique de chambre, de la musique classique. J'essaie encore deux minis opéras, et ça ne prend pas, je ne vendrai plus, regrette-t-elle. Avec ses quelques dizaines de mètres de près par la route de Schirmeck (21 000 véhicules par jour), le marché de la Montagne-Verte n'aime pas assez de consommateurs.

« Ça fait huit ans que les conseils de quartier ont lieu, mais il ne se passe rien »

Une morosité qui renvoie à celle des habitants du quartier. On se sent abandonnés, regrette Guillaume Duroussau, président et membre du collectif « Transformons la place d'Ostwald ». Avec cinq associations, ce dernier est à l'origine d'une tribune envoyée aux élus strasbourgeois, intitulée « Changer ce territoire zéro projet longue durée ».

« Le quartier Frankenstein »



Les habitants de la Montagne-Verte aspirent à plus de considération pour leur quartier. Photo: Laurent Péro

« Ça fait huit ans que les conseils de quartier ont lieu, mais il ne se passe rien », explique un membre. Le lien ne fait effectivement pas rêver, en dehors d'un panneau publicitaire pour changer le quartier. À proximité de la place, un bâtiment sans âge, rose défraîchi. Seules les traces noires laissées par les lettres de l'ancienne enseigne témoignent du passage du lieu : marché de quartier. « Mais elle a fermé il y a deux ans. On doit

aller à l'Elsau ou à Koenigsbelfer pour faire nos démarches », déplore Madeleine Giroud, de l'association des Parties de la Montagne-Verte. Ce sentiment de devoir toujours partir du quartier pour effectuer des démarches est un leitmotiv des discussions. La tribune, c'est une façon de dire : maintenant, ça suffit. « Une fois, Katia Frank, autre point de crispation, récent colosse, la reconquête de la ligne 2, qui crée le seul accès des habitants à la gare, en novembre dernier. Depuis, la C6 est venue le remplacer mais elle se vend à plus de la gare. Une position a été mise en ligne, qui comptabilise plus de 300 appartements. L'exploitation vient d'être finalisée d'une partie de la voirie sur le parcours qui

sur, avec ses 150 millions d'euros fraîchement injectés dans le renouvellement urbain, et Koenigsbelfer au nord, dont le projet de tram apporte aussi son lot de nouvelles infrastructures. Les habitants de la Montagne-Verte se sentent eux, oubliés des investissements publics.

« Une enveloppe d'un million d'euros pour reconfigurer la place d'Ostwald »

Pourtant, la mairie n'a pas mené ses efforts : un diagnostic de quartier a été effectué, piloté par la Direction de territoire avec la participation des habitants et des acteurs du terrain. Les 63 pages du document ont été remises aux habitants en juillet 2022. Dans les conclusions, les difficultés pointées par les associations sont déjà relevées.

« Ça fait huit ans que les conseils de quartier ont lieu, mais il ne se passe rien », regrette Guillaume Duroussau, président et membre du collectif « Transformons la place d'Ostwald ». Avec cinq associations, ce dernier est à l'origine d'une tribune envoyée aux élus strasbourgeois, intitulée « Changer ce territoire zéro projet longue durée ».

Montagne-Verte

Se taire plutôt que se plaindre au Murhof et Molkenbronn

Faute d'organisation et de sentiment d'appartenance, les habitants des QPV Murhof et Molkenbronn de la Montagne-Verte n'ont pas été représentés dans la tribune politique dans le quartier. Pourtant, leurs revendications sont bien réelles.

« Plus d'un tiers des habitants résident dans ces collectifs », regrette du Murhof et Molkenbronn de la Montagne-Verte, quartier périphérique des QPV, quartier périphérique de la politique à la ville. Les membres de la tribune soulignent encore l'absence d'une piste cyclable route de Schirmeck pour sécuriser les cyclistes, le manque de services publics ou la halte ferroviaire du Boerbig, incluant dans le RERME (Réseau express métropolitain européen, porté par la Région et l'Eurométropole) mais pour laquelle les usagers n'ont pas obtenu d'augmentation de cadencement selon leurs dires. « La municipalité a annoncé en début de mandat qu'elle avait une égalité entre quartiers, mais ce n'est pas le cas », juge Katia Frank. Coincé entre l'Elsau au



Les habitants sont partagés entre la montagne (image de leur cité) et un manque de cohésion avec des quartiers mieux lotis. Photo: Cécile Joubert

« Le quartier serait idéal s'il n'y avait pas les gradins et les routes »

« Ça s'arrange », l'autre jour, le centre de la tribune s'embrasait. Ce n'était pas le feu, mais le feu de la tribune. Les habitants de la Montagne-Verte n'ont pas été représentés dans la tribune politique dans le quartier. Pourtant, leurs revendications sont bien réelles.

« Ça s'arrange », l'autre jour, le centre de la tribune s'embrasait. Ce n'était pas le feu, mais le feu de la tribune. Les habitants de la Montagne-Verte n'ont pas été représentés dans la tribune politique dans le quartier. Pourtant, leurs revendications sont bien réelles.

Strasbourg

Deux recours contre la ligne de bus C6 sur les quais nord
La ligne C6 de la CTS qui devait être mise en œuvre à la mi-novembre entre la Cité de l'Ill et la Montagne-Verte via les quais nord à l'extérieur de la Grande-Île, au centre de Strasbourg, fait assez bien l'unanimité à été initié par deux riveraines.



Photo: Franck Kobi

participi
strasbourg.eu

TRANSPORTS & DÉPLACEMENTS

Rétablir la ligne 2 et supprimer la C6 (sud)

36 COMMENTAIRES (1) EN COURS

PUBLIÉE LE 04/10/2023 / FIN DANS 83 JOURS

400 recommandations sur 1000 recommandations

Depuis l'atelier du 6 décembre

Réunions avec les services et les élu·es :

- 5 réunions de l'équipe projet
- 1 comité technique
- 2 comités de pilotage

Consolidation du projet

- Consolidation du plan d'action et travail sur la faisabilité des actions avec les services thématiques
- Rédaction de la trame du document de présentation du projet en vue de sa publication
- Préparation de la mise en œuvre des actions et réflexions sur la création d'un comité de suivi intégrant les habitant·es engagé·es et les associations du quartier

| 3 axes – 14 ambitions – 36 orientations - 80 actions |

AXE A. Un quartier plus facile à vivre

| 6 ambitions – 17 orientations - 37 actions |

AXE B. Un quartier vivant

| 5 ambitions – 11 orientations - 28 actions |

AXE C. Un quartier qui rayonne

| 3 ambitions – 9 orientations - 15 actions |

Axe	Ambition	Orientation	Action	Statut
A	1	1		
		2		
		3		
		4		
		5		
		6		
B	1	1		
		2		
		3		
		4		
		5		
C	1	1		
		2		
		3		
				80

Document de présentation du projet

Table des matières

Édito'S

1) Pourquoi un projet de territoire pour le quartier de la Montagne verte ?

2) Un projet de territoire réalisé en mode participatif

2.1 Phase diagnostic (Février à juillet 2022)

2.2 Vers un projet de territoire (septembre 2022 à juillet 2024)

2.3 Gouvernance et perspectives

3) Un quartier, des quartiers : diagnostic partagé de la Montagne Verte

3.1 Un quartier fragmenté, plein d'espaces de nature, qui cherche à revitaliser ses centralités

3.2 Un quartier de mixité sociale, marqué par une paupérisation

3.3 Synthèse du diagnostic

4) Vers un projet de territoire pour le quartier de la « Montagne Verte »

4.1 Un quartier plus facile à vivre

4.2 Un quartier vivant

4.3 Un quartier qui rayonne

Le format

- Document papier en vue d'une diffusion publique
- Récit / mémoire de la démarche et la méthode élaborée avec les acteurs du projet

Ambition : Se DÉPLACER en sécurité	
<p>L'un des principaux points noirs du quartier est la route de Schirmeck, car le flux de véhicules intense créé un sentiment d'insécurité, notamment pour les modes actifs. En plus du flux, les aménagements cyclables et piétons actuels renforcent ce sentiment. Pour se déplacer en sécurité en mode actifs, créer des pistes cyclables continues et plus visibles le long de cet axe traversant semble nécessaire. Un réaménagement des cheminements piétons pourrait également faciliter et sécuriser l'accès aux commerces et services du quartier. L'offre de transports en commun (bus, tram et train) pourrait être rendue plus visible et renforcée, notamment pour le cadencement des trains à la gare du Roethig.</p>	
Orientations	Plan d'actions
<p><i>Améliorer la sécurité des déplacements en mode actif sur la route de Schirmeck</i></p>	A.1 Réduire le flux de véhicules sur la route de Schirmeck
	A.2 Aménager des pistes cyclables continues et renforcer les continuités cyclables des rues secondaires
	A.3 Créer des cheminements piétons favorisant l'accès aux commerces et services
<p><i>Rendre plus visible l'offre de transports en commun et des mobilités actives</i></p>	A.4 Faire connaître l'offre en transports en commun (train, bus, tram)
	A.5 Mettre en place une signalétique cyclable sur l'ensemble du quartier
<p><i>Renforcer l'offre de transport en commun</i></p>	A.6 Augmenter le cadencement de trains à la gare de Roethig
	A.7 Renforcer le maillage des bus

EXEMPLE AXE 1 – Ambition 1

- Pourquoi ?
 - Pour valoriser un travail de co-construction avec une place pour chaque type d'acteur
 - Pour faire un retour d'expérience sur la méthodologie du projet
 - Pour exprimer les attentes et engagements pour la mise en œuvre du projet
- Qui ?
 - Elu·es et agent·es de la Ville, habitant·es, acteurs associatifs...
- Comment ?
 - Témoignages, verbatim...

! Appel aux volontaires pour préparer l'édito'S !

Temps festif

Pourquoi

- Fêter la concrétisation du projet et le démarrage d'une nouvelle étape de mise en œuvre
- Partager plus largement le projet et sa démarche
- Remercier les habitant·es engagé·es qui ont contribué au projet

Quand : samedi 6 juillet

- En ouverture de la grande fête finale de « Montagne Verte en Fêtes » organisée par les associations et collectifs habitants du quartier
- Place d'Ostwald

Déroulement à construire ensemble
Lors d'un prochain atelier en mai/juin

ECHANGES

Le groupe de personnes engagées dans le projet de territoire est intéressé pour contribuer à l'organisation d'un temps « concrétisation du projet de territoire » qui s'intègre dans « Montagne Verte en fêtes » organisée par les acteurs du quartier.

- Le collectif TPO se joint au groupe des organisateurs de la fête de quartier. Aucun souci de participer également à la réalisation de ce temps sur le projet de territoire.
- Fermeture de la rue d'Ostwald pour le week-end du 6-7 juillet -> réelle envie partagée par tous. En cours d'étude auprès des services concernés car de nombreuses contraintes existent.
- Inclure les enfants et écoles dans la participation à la fête. C'est déjà les vacances scolaires mais on peut envisager une invitation ciblée pour les enfants/familles (exemple via carnet de correspondance ?)

Suite à donner: organiser un atelier projet de territoire pour préparer ce temps, mi-mai, début juin

Revue des actions déjà engagées

A l'origine du projet, une démarche citoyenne

Émergence d'une demande de travailler sur un lieu de centralité dans le cadre du projet de territoire pour la Montagne Verte (2022)

La création de l'atelier « Transformons la Place d'Ostwald » (janvier 2023)

Une fête de quartier portée par de multiples acteurs, sur plusieurs sites pendant 2 semaines (juin 2023)

L'expérimentation d'une guinguette Place d'Ostwald (été 2023)

Formalisation d'un diagnostic collectif et des propositions par le collectif TPO (janv. 2024)



Thématiques du diagnostic collectif de la Place d'Ostwald

Aménagement urbain - petits équipements

Mobilités

Commerces - services - équipements structurants

Bâti - architecture

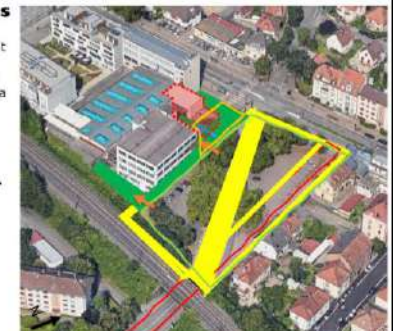
Usages - images

La forme de la place et ses lisières

- **Forme actuelle:** deux « résidus » triangulaires peu exploitables ou insuffisamment pensés. Relier les deux portions de places en requalifiant la voirie dans son emprise actuelle et faciliter les traversées? Ou repenser la forme de la place en déplaçant la voirie venant de la rue d'Ostwald pour éviter sa division diagonale?

A l'Ouest

- Déposer les clôtures, les grillages sur les espaces appartenant à la ville, **revégétaliser les espaces interstitiels** entre bâtis se prolongeant sur la Place
- Réduire l'emprise de l'accès à la réserve des musées
- Mettre en valeur les **accès à la mosquée Alto**
- **Démolir l'ancienne Mairie de quartier** insalubre et générant des résidus d'espaces publics non qualifiés, créer un parvis de la Mosquée dans une partie de son emprise.



Éléments de programme :

- Créer un lieu de vie,
- Valoriser le marché (besoin de 70ml minimum),
- Créer un parvis pour l'ACMMV,
- Limiter le stationnement (aujourd'hui environ 80 véhicules stationnés avec en réalité qu'une 30aine de places réglementaires),
- Laisser plus de place au végétal,
- Créer des aménagements propices aux rencontres et aux animations.

Périmètre
opérationnel

Périmètre étude
complémentaire



Vue aérienne de la place d'Ostwald Périmètre: Environ 6 000 m²

Contraintes à prendre en compte :

- Le lieu est impacté par des enjeux de qualité de l'air liés à la Route de Schirmeck (pas de jeux, bancs...),
- Présence de plusieurs arbres d'alignement (13 sujets),
- Passage et arrêt de bus des lignes C1, C6 et L13 de la CTS,
- Espace le long de la façade de la ACMMV à garder accessible : voie d'accès pompier,
- Garder un accès circulable aux parcelles des riverains de la place, notamment pour la collecte.



Réunion du 16 janvier 2024

- Présentation du travail effectué par l'atelier de quartier « Transformons la place d'Ostwald ! » depuis 1 an
- Temps d'échange et de réactions
- Visite des nouveaux locaux de l'ACMMV et de la Mosquée Salam, place d'Ostwald

Réunion du 30 janvier 2024

- Présentation des objectifs et invariants du projet
- Travail par groupe : dessin sur plan pour retranscrire les souhaits de réaménagement

Réunion du 23 février 2024

- Restitution des éléments obtenus lors des deux premiers ateliers
- Présentation des premiers éléments du cahier des charges et contraintes techniques
- Présentation de 4 scénarii à étudier avant rédaction du cahier des charges
- Scénario place à l'identique avec meilleurs aménagements, scénario
- Scénario dévoiement de la rue d'Ostwald avec zone tampon, mais abattage d'arbres
- Scénario dévoiement de la rue en passant devant les façades, mais sans abattage
- Scénario dévoiement de la rue en contournant les arbres



Et maintenant :

- Travail en interne d'approfondissement des scénarii et contraintes techniques
- Arbitrage du scénario



Calendrier global de l'opération



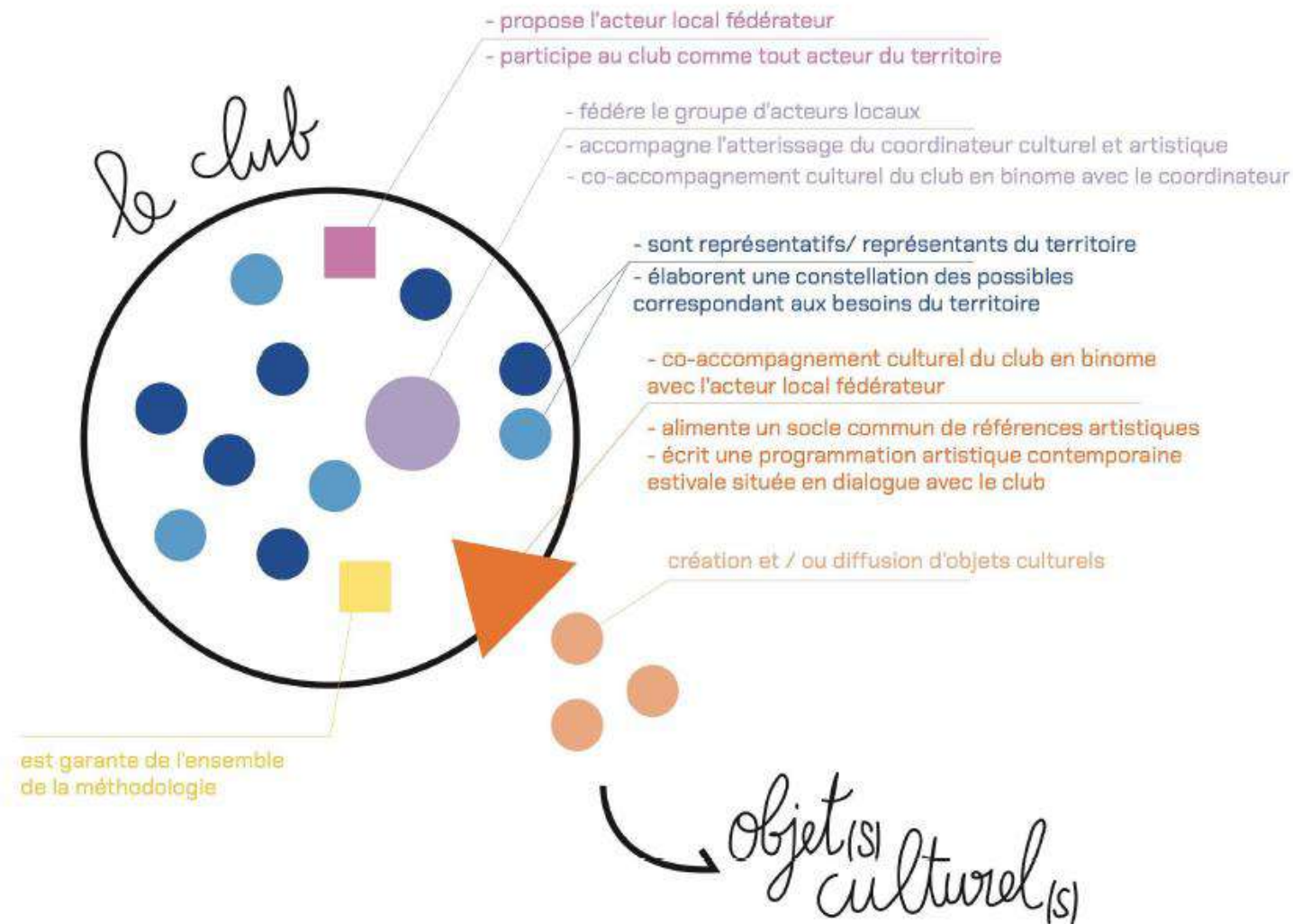
ECHANGES

Les habitants s'interrogent sur:

- La question de la réserve des musées et le terrain d'Alsace Syrie qui pourrait faire partie du périmètre d'étude en vue d'agrandir la place
- Taux de pollution réel pas connu : faire des études et prise en compte d'une situation à venir qui va s'améliorer (diminution flux véhicule -> amélioration de la qualité de l'air) -> permettre de penser à un usage de la place d'Ostwald à long terme : zone de repos et détente (bancs, jeux enfants,...)

Création d'un club culturel

COMMENT CA FONCTIONNE ?



AVEC QUI ?

TERRITOIRE

- acteur local fédérateur**
- acteurs locaux**
- habitants**

VILLE

- direction du territoire**
- direction de la culture**

ACTEURS CULTURELS

- coordinateur artistique et culturel**
- artistes**

Étape 1 : Mise en place du club sur le territoire

Le club réunit des acteurs locaux, des habitant.es, la direction du territoire et la direction de la culture, ainsi qu'un expert de la programmation culturelle estival située à partir des besoins du territoire

Étape 2 : Fonctionnement du club

Le club réalise un travail sur 2 ans pour constituer un socle commun de références artistiques contemporaines et prototyper un objet culturel. Le fonctionnement du club est guidé par un kit parcourant ces grandes composantes : enjeux, objectifs, publics, espaces, temps, direction artistique, opérationnel

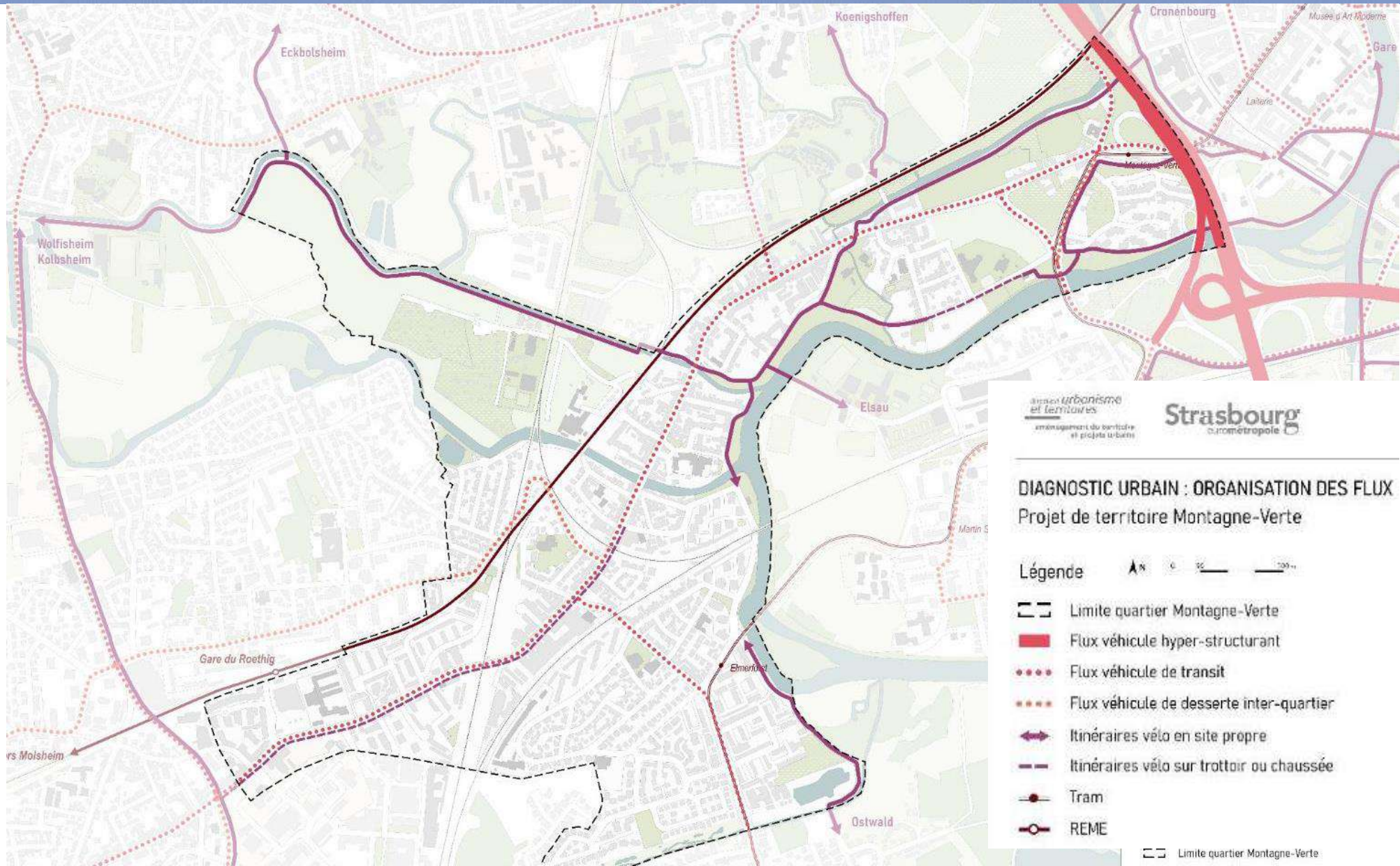


ECHANGES

Avis favorable de l'ensemble de l'assemblée qui salue l'initiative

Création et renforcement des pistes cyclables

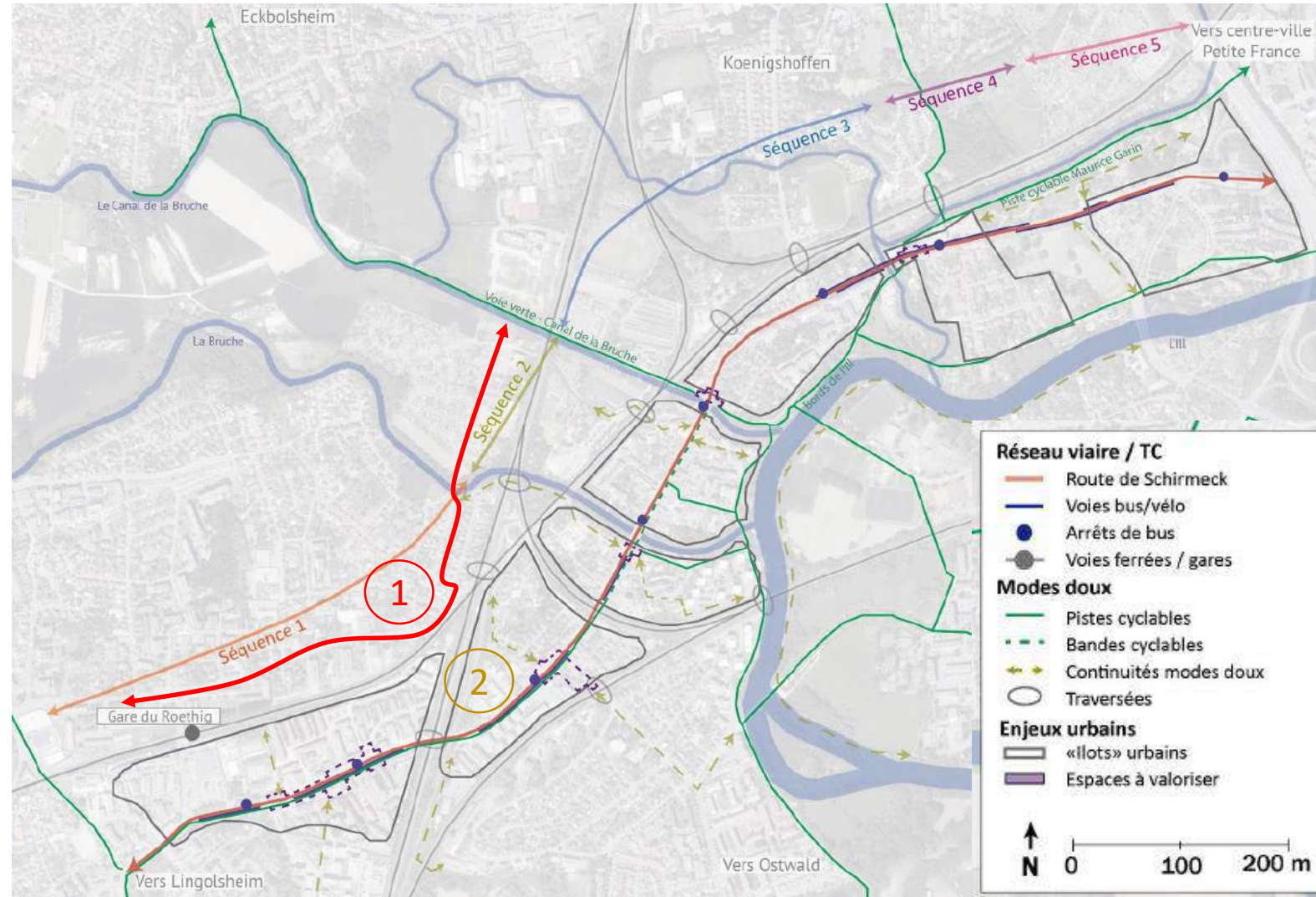
Création et renforcement des pistes cyclables



Deux études engagées au titre du plan vélo

- 1 Etude concernant la connexion de la rue Mentelin au quai du Roethig
- 2 Etude concernant le renforcement des pistes cyclable le long de la route de Schirmeck

Prochain atelier d'information concernant la première étude :
Mercredi 17 avril à 18h30
Maison intergénérationnel



ECHANGES

Plusieurs enjeux autour de la piste cyclable route de Schirmeck

- Proposer aux habitant·es de la MV + Lingolsheim un itinéraire sécurisé
- Faciliter les déplacements des collégiens: penser au futur collège Mentelin et la nouvelle sectorisation
- S'attaquer à la question mobilité et diminution du flux: plusieurs leviers sont à mettre en œuvre (gare, liaison pistes cyclables secondaires, réseau autopartage, équipements et services dans le quartier, signalétique lisible vélos piétons, ...)

Penser les connexions entre les pistes cyclables existantes et nouvelles

Continuons les échanges autour d'un verre !

Et un 1^{er} travail de rédaction de l'Edito'S

Quelques consignes :

- ✓ Je complète la phrase : « Pour moi, le projet de territoire représente ... »
- ✓ J'indique mon nom et prénom (pas obligatoire de faire figurer dans le document publié, mais pour pouvoir continuer les échanges et modifications si besoin)