

ASSEMBLÉE DE QUARTIER COMPTE-RENDU



Informations générales

Date : Mardi 20 juin 2023 de 18h à 20h

Lieu : Centre social et culturel
Victor Schoelcher, 56 rue du Rieth

environ 50
personnes
présentes

Services proposés :



Garde d'enfants



Collation (Boulangerie Olland)

Personnes présentes

- M. Guillaume LIBSIC, élu référent de quartier
- M. Pierre OZENNE, adjoint à la Maire en charge des espaces publics partagés, des foires et des marchés

Direction de territoire :

- Mme BELOUET, directrice de territoire
- M. DESMARTIN, chef de projet renouvellement urbain
- Mme GRANDI, correspondante de quartier
- Mme HUBERT, chargée d'animation de la participation citoyenne
- Mme MATTERN, correspondante de quartier
- M. SCHUPP, chef de projet gestion urbaine de proximité

Syndicat de Lutte contre les Moustiques du Bas-Rhin

Déroulé de l'Assemblée

L'Assemblée s'est déroulée sous un **format de stands** autour desquels les personnes présentes ont pu **déambuler librement**, afin de **s'informer et échanger** sur les sujets qui les intéressent. Les échanges ont été riches à la fois pour les habitant-es et pour les intervenant-es.

Un atelier "mobilités" était organisé par le CroCollectif et plusieurs habitant-es pour faire suite à la réunion "Forum La Ville à Vivre" d'avril dernier.

A l'accueil, certaines personnes ont fait part de leur souhait d'**interpeller l' élu** sur divers sujets. Il était présent et disponible pour s'entretenir individuellement ou en petits groupes avec les personnes qui le souhaitaient.

Parmi les stands, en guise de **retour sur l'Assemblée de quartier de novembre 2022**, un tableau des réponses apportées aux différentes sollicitations était affiché (en annexe page 6).



Participation citoyenne

Rappel du dispositif

ASSEMBLÉE DE QUARTIER



- ouverte à toutes et tous les habitant-es du quartier
- se réunit 2 fois par an
- sujets et format libres
 - émergence d'idées pour de nouveaux projets (ateliers)
 - moment d'échange sur le quartier
 - partage d'informations
- vote du budget

ATELIERS DE QUARTIER



- proposés par les habitant-es
- sujets et format libres
 - réflexion citoyenne
 - interpellation des élu-es et/ou des services de la Ville
 - projet pour le quartier
- minimum 5 membres
- autonomes ou accompagnés par le/la chargé-e d'animation de la participation citoyenne

COMITÉ DE SUIVI



- groupe restreint d'habitants-es
- prépare les Assemblées de quartier
- choisit les sujets, le format, la communication
- accompagné par le/la chargé-e d'animation de la participation citoyenne

Format des Assemblées et Comité de suivi

Plusieurs participant-es ont réagi au format de l'Assemblée proposé, avec des stands. Suite à une réunion publique tenue par le député la veille, ils et elles s'attendaient à une **réunion publique avec l'élu de quartier**.

D'autres ont salué le **format innovant et participatif**.

Il a été rappelé que le format des Assemblées de quartier est au **libre choix des participant-es**, habitant-es du quartier, qui doivent **exprimer leurs demandes** auprès de la chargée d'animation de la participation citoyenne.

En principe, les personnes à l'initiative du choix du format de la prochaine Assemblée et des sujets abordés doivent **se constituer en comité de suivi**, en lien avec la chargée d'animation de la participation citoyenne.

Extrait du Livret "[Je veux m'impliquer dans les Ateliers de quartier. Guide pour organiser une Assemblée ou un Atelier de quartier](#)" en page 7.

Si vous êtes intéressé-e pour **contribuer à la future Assemblée de quartier** (format et/ou sujets), contactez Mme HUBERT, chargée d'animation de la participation citoyenne : juliette.hubert@strasbourg.eu ou 06 73 22 86 36.

Bilan du dispositif

Donnez votre avis !

Deux ans après la mise en place des Ateliers et des Assemblées de quartier, la Ville de Strasbourg souhaite recueillir l'avis des habitant-es sur ce nouveau dispositif.



Lien vers l'enquête en ligne
du 04 mai au 15 octobre 2023 :

[https://enquete.strasbourg.eu/index.php?
r=survey/index&sid=497925&lang=fr](https://enquete.strasbourg.eu/index.php?r=survey/index&sid=497925&lang=fr)

Plus d'infos sur la page :

[https://participer.strasbourg.eu/assemblees
-de-quartier](https://participer.strasbourg.eu/assemblees-de-quartier)

Budget



3000 €



0€ dépensé

Pas d'atelier de quartier



4000 €



1550€ en cours

Atelier inter-quartier sur le Parc de la Bergerie Cronenbourg Nord et Cronenbourg Sud

- agence de graphisme : 2900€
- pose des panneaux : environ 200€

TOTAL environ 3100€ :

- moitié pour Cronenbourg Sud : 1550€
- moitié pour Cronenbourg Nord : 1550€

Atelier de quartier sur le parc de la Bergerie

Atelier de quartier créé en 2022, les participant-es ont d'abord réalisé un **diagnostic du Parc de la Bergerie**.

Depuis janvier 2023, une petite dizaine d'habitant-es de Cronenbourg Nord et de Cronenbourg Sud se sont rencontrés tous les mois et ont imaginé des façons de **sensibiliser les usagers et usagères du parc à le respecter**, pour mieux en profiter au quotidien.

Le groupe a choisi de **réaliser un panneau d'information et de signalisation**. Les membres ont défini avec précision les informations qui devaient apparaître sur le panneau, ainsi que la manière de les présenter et les mots choisis.



Le groupe a **mandaté une agence de graphisme** pour traduire visuellement et de manière esthétique leurs demandes, rassemblées sur une image "prototype". Pour cela, le budget de l'Assemblée de quartier a été mobilisé, à hauteur d'environ 1500€ pour Cronenbourg Nord (voir ci-dessus).

Les membres de l'atelier ont également rencontré un responsable du **Service des Espaces Verts et de Nature** de la collectivité pour présenter leur projet, échanger avec lui, et convenir avec le service de l'emplacement des panneaux dans le parc.

L'objectif est d'installer 3 exemplaires du panneau d'information et de signalisation à l'été 2023.



Les comptes-rendus des différentes réunions du groupe de l'Atelier sont disponibles en ligne sur <https://participer.strasbourg.eu/aq-cronenbourg-sud>.

Déambulation libre sur les stands

Vers un nouveau pôle d'équipements partagé

Les personnes présentes ont pu s'informer sur le projet du futur pôle d'équipements partagé, **reconstruction sur site de plusieurs équipements publics** aux abords du Parc de la Bergerie :

- le centre socio-culturel Victor Schoelcher
- le restaurant d'insertion Le Petit Gourmand
- la restauration scolaire des écoles maternelles Langevin et Wurtz
- la médiathèque de Cronenbourg
- le local des jardiniers de la Ville de Strasbourg
- des toilettes publiques (demande issue de la concertation des habitant-es à l'été 2021)

Ce projet est financé dans le cadre du Projet de Renouvellement Urbain du quartier de Cronenbourg Nord.



Des réponses ont été apportées aux interrogations des personnes présentes, notamment sur les sujets suivants :

- Démarrage des travaux prévisionnel fin 2025 ou 2026, après le recrutement du maître d'œuvre (architecte) en 2023 et les études préalables en 2024-2025.
- Les activités seront relocalisées sur d'autres sites à Cronenbourg, à l'exception de la restauration scolaire. La déconstruction devrait se faire en 2 phases.
- L'Aquarium sera rénové en 2024 (démarrage des travaux prévu en janvier pour une durée de 12 mois).

Plus d'informations sur le projet en annexe en page 8, ou contactez M. DESMARTIN, chef de projet renouvellement urbain à la Direction de territoire : louis.desmartin@strasbourg.eu.

Lutte contre les moustiques tigres

Le **Syndicat de Lutte contre les Moustiques du Bas-Rhin (SLM67)** est un opérateur public de démoustication missionné par l'Agence Régionale de Santé.

Deux salariées tenaient un stand pour sensibiliser à la lutte contre le moustique tigre, afin d'expliquer **comment le reconnaître** et les **gestes de prévention** à adopter, par exemple limiter ou supprimer les petites surfaces d'eau dans lesquelles les moustiques pondent.

Le syndicat travaille également avec les Jardins familiaux et propose des moustiquaires.



ENSEMBLE | GEMEINSAM
CONTRE LE | GEGEN DIE
MOUSTIQUE TIGRE | TIGERMÜCKE



Les équipes du SLM67 mettent à disposition de **nombreuses ressources**, notamment des flyers et vidéos de présentation, et peuvent **former des bénévoles à devenir "ambassadeur"**.

Plus d'informations sur la plateforme : www.tiger-platform.eu

Pour contacter le SLM67 : contact@slm67.fr

Espaces publics, stationnement et mobilités

A l'initiative de plusieurs habitant-es et suite à la réunion publique "Forum La Ville à Vivre" le 3 avril dernier, les personnes présentes ont pu échanger sur le partage de l'espace public, le stationnement et les mobilités.

A l'aide d'un **grand plan du quartier**, les participant-es ont pu pointer et situer précisément les problèmes rencontrés et partager leur diagnostic en tant qu'usagers et usagères.

Une **boîte à suggestions**, mise à disposition par le CroCollectif qui a organisé l'atelier, a permis de collecter **44 contributions** (cf tableau en annexe page 9).

L'**adjoint à la Maire** en charge des espaces publics partagés, des foires et des marchés était également présent pour écouter et échanger.

Lors de cet atelier co-animé par des habitant-es et l'adjoint, il est apparu nécessaire, pour les fois suivantes, de permettre d'identifier plus clairement les interlocuteurs avec des badges.

Les suites à donner seront travaillées avec le CroCollectif.

Une idée d'atelier de quartier a émergé : organiser une journée sans voitures. Si vous êtes intéressé-es pour participer à cette dynamique collective, contactez Mme HUBERT : chargée d'animation de la participation citoyenne : juliette.hubert@strasbourg.eu ou 06 73 22 86 36.



A noter qu'un **projet lauréat de la saison 2 du Budget participatif** est en cours pour la **route de Mittelhausbergen**. Lors de l'Assemblée de quartier précédente en novembre 2022, un appel à volontaires avait été lancé, suite au désistement du porteur initial du projet.

Présentation du projet en annexe page 10.



Les rendez-vous annoncés

Fête de l'été : samedi 24 juin

Prochaine Assemblée de quartier :
hiver 2023/2024

Rentrée à Cro : samedi 16 septembre
à partir de 10h30 au parc de la
Bergerie

ASSEMBLEE DE QUARTIER DE CRONENBOURG SUD
Mercredi 23 novembre au CRO-WORK-IN - réponses complétées en juin 2023
Temps ouvert de questions/réponses : thématiques de gestion urbaine de proximité

Thématique	Constat et/ou demande	Lieu(x)	Éléments de réponses
Animations	Quelles animations de Noël à Cronenbourg ?	Cronenbourg	La collectivité avait envisagé d'installer un châlet sur le parvis de la patinoire, mais les associations et commerçants ne se sont pas saisis de la question (une seule réponse reçue). Cependant, nous encourageons les acteurs locaux à faire des propositions pour les prochaines années. Un camping-car est présent dans certains quartiers pour faire un marché de Noël de proximité. Contact : Mme JACOB-BOHN veronique.jacob-bohn@strasbourg.eu
Incivilités routières	Feu rouge non respecté carrefours accidentogènes rodéos	Au croisement de la rue de Stutzheim et de la route d'Oberhausbergen	Des contrôles ont été effectués par la Police Nationale mais aucune infraction n'a été constatée. La demande d'une présence de la Police Municipale nécessite beaucoup d'effectifs.
Mobilités	Demande de pistes cyclables	Tout le quartier Rue de Berstett début de la route d'Oberhausbergen	Le remplacement de pistes cyclables non adaptées se fait petit à petit. Dans le plan piéton engagé par la Ville, les espaces de trottoirs doivent être réservés aux piétons, sans piste cyclable. Rue de Berstett, le marquage d'une bande cyclable est en projet. Au niveau de la nouvelle école de la Doctrine chrétienne, route d'Oberhausbergen, il avait été convenu avec l'école que le parking du gymnase à l'arrière du skatepark devait être celui où les parents déposent et récupèrent leurs enfants, mais cela n'est pas respecté. Une verbalisation pour les déposes côté route d'Oberhausbergen est envisagée. Un réaménagement global de cet espace est inscrit dans le plan pluriannuel d'investissement pour réaliser les études en 2025.
Nuisances	Squats	Rue du Gazon	Toujours faire le signalement à la Police en appelant le 17.
	Nuisances sonores liées au stade de foot détonations	Rue de Berstett	L'adjoint au Sport a été sollicité à ce sujet. Pour toute nuisance sonore, appelez la Police en composant le 17.
Occupation du domaine public	Terrasses	Tout le quartier	Les occupations du domaine public pour les terrasses sont très réglementées. Le restaurateur doit avoir une autorisation, exposée sur la vitrine, mais doit en effet laisser le passage pour les piétons et cyclistes.
Propreté	Déjections canines	Parc de la Bergerie	Cette problématique est identifiée et peut être travaillée au sein de l'atelier de quartier sur le parc de la Bergerie, par exemple pour faire une sensibilisation ou une signalétique adaptée. Cela a été pris en compte dans le travail effectué au sein de l'atelier de quartier.
	Nettoyage Encombrants	Route d'Oberhausbergen, en face du Super U Rue des Cèdres	CRENO, entreprise d'insertion qui assure le nettoyage des espaces publics et espaces verts, est mandaté par le service de Propreté Urbaine, pour plusieurs passages de nettoyage par semaine, selon les rues et les espaces verts. Par exemple, rue des Cèdres, le nettoyage est assuré deux fois par semaine, le mardi et le samedi. En revanche, les encombrants relèvent du Service de la Collecte des Déchets : il faut appeler le numéro 03 68 98 78 21 pour prendre rdv et des agents de la collectivité passent récupérer les encombrants signalés.
Sécurité	Sentiment d'insécurité, notamment la nuit, et notamment par les femmes Services des bus de nuit	Notamment tunnel Jean Robic	Des effectifs de la Police Nationale ont été envoyés pour contrôler autour du tunnel Jean Robic suite à des signalements (environ 10 passages). Des "marches exploratoires" sont proposées par la Direction de territoire afin d'aller en petit groupe sur les lieux d'insécurité et de réfléchir ensemble à la manière d'améliorer les aménagements. --> Une marche exploratoire reliant Cronenbourg au centre-ville a été réalisée le lundi 9 janvier 2023 et a permis de faire remonter divers points aux services de la collectivité. Pour les transports en commun, le bus de nuit N3 part de la place du Corbeau et va jusque la place Mathieu Zell. Un service de transport à la demande "Flex'hop" permet de réserver son trajet de 5h à minuit, et la possibilité de descendre à la demande est en expérimentation sur la ligne 24 et dans les bus de nuit.
Stationnement	Voitures ventouses : quel délai ?	Secteur Ducs d'Alsace	Une voiture peut être signalée comme voiture ventouse au-delà de 48h. Ensuite, la Direction de territoire repasse une semaine plus tard, puis fait le signalement à la Police qui vient faire un marquage sous les pneus pour attester que la voiture n'a pas bougé. Au total, il faut donc un délai d'environ 15 jours.
	Manque de places	Rue Grimling	Le quartier de Cronenbourg est un quartier dense en logements, il y a donc une pression sur le nombre de véhicules stationnés sur l'espace public. Une consultation a été menée cet été pour penser les nouveaux usages des espaces publics. Une réunion spécifique sur le partage des espaces publics a eu lieu le lundi 3 avril 2023, le compte-rendu est disponible via ce lien : https://participer.strasbourg.eu/detail-participation/-/entity/id/385891579 et un atelier est proposé lors de l'Assemblée de quartier du 20 juin.
	Véhicules en trop grand nombre	Ecoquartier des Brasseurs	Normalement les habitant-es rencontrent le promoteur avant l'installation pour savoir à quoi ils s'engagent. Le contrat de départ était une moyenne de 0,75 place de parking par logement, mais dans la réalité c'est différent. Il faut trouver un bon équilibre entre tous les modes de déplacement.
	Arrêt provisoire de bus qui n'est plus utilisé et prend 2 places de stationnement	Rue de Stutzheim	La Direction de territoire a fait la demande à la CTS qui a fait le nécessaire.

Je veux m'impliquer dans les Ateliers de quartier

GUIDE POUR ORGANISER
UNE ASSEMBLÉE OU
UN ATELIER DE
QUARTIER



participer
.strasbourg.eu

PRÉAMBULE

Les Ateliers de quartier sont le nouveau format des conseils de quartier. Ils permettent à chacun-e de s'investir selon ses centres d'intérêt et ses disponibilités en participant :

- Aux assemblées de quartier : organisées plusieurs fois par année dans chacun des quartiers de Strasbourg, ce sont des espaces de partage et d'échanges sur les enjeux du quartier;
- Aux ateliers de quartier : créés à l'initiative d'habitant-es pour monter un projet ou échanger autour de sujets plus spécifiques.

La gouvernance des Ateliers de quartier est citoyenne et son fonctionnement vise l'autonomie : ce sont les habitants-es qui décident de la fréquence des rencontres, de son organisation et des sujets abordés.

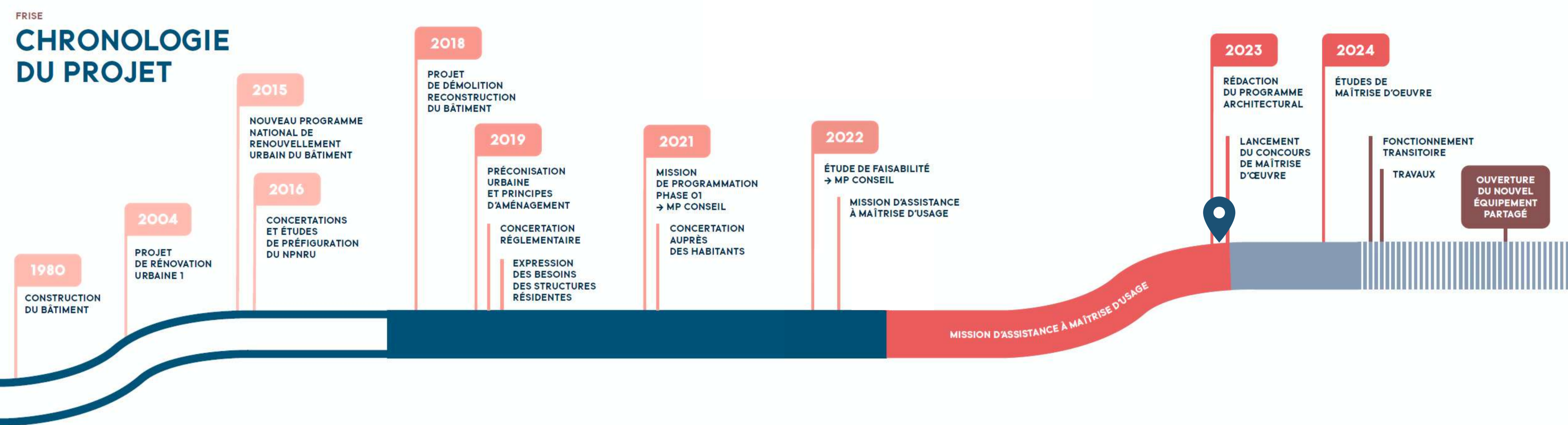
Ce guide s'adresse donc aux habitants-es qui sont intéressés-es à s'impliquer dans les Ateliers de quartier, dans le comité de suivi d'une assemblée de quartier ou comme porteur d'atelier.

Vous y trouverez des outils et des conseils pour :

- Organiser une assemblée de quartier (p.4)
- Coordonner un atelier de quartier (p.12)
- Bien communiquer (p.17)

Pôle d'équipement partagé

Reconstruction de plusieurs équipements publics sur site



Exemples d'objectifs et décisions prises par le groupe

- > Travailler une entrée du site engageante et bien identifiée à travers la configuration de l'entrée et la signalétique
- > Faciliter l'entraide et la construction de projets communs entre résidents envers les publics
- > S'adresser à tout Cronenbourg
- > Faire bénéficier au Petit gourmand d'un emplacement "pignon sur rue" qui le rend plus accessible, plus identifiable
- > Faire de la grande salle de travail une salle d'activité polyvalente (travail, ateliers, ateliers numériques...)
- > Permettre le croisement des publics des structures résidentes
- > Permettre des sorties vers le parc accompagnées par les professionnel·les
- > Un espace de rencontre informelle entre les pros résidents
- > Mutualiser le fonctionnement "mise à disposition" de la salle associative et la salle polyvalente
- > Travailler des salles d'entretiens avec les publics mutualisées entre les professionnel·les
- > Créer des circulations entre les entités
- > Mettre en place des équipements événementiels fixes dans le parc
- > Avoir des accès des véhicules techniques bien différenciés des autres accès
- > Travailler à une signalétique commune pour orienter les habitant-es
- > Travailler un parvis "place commune", espace d'activité et d'animation ponctuelle partagée entre les résidents
- > Envisager la co-programmation de spectacle vivant avec le CSC

Afin d'être accompagné pour l'élaboration du programme du futur pôle d'équipements, la Ville de Strasbourg a fait appel à une agence d'Assistance à Maîtrise d'usage, les Ateliers RTT. L'Assistance à Maîtrise d'Usage ou AMU est une approche de conception qui place les usager.e.s, les utilisateur.trice.s, habitant.e.s, citoyen.ne.s au centre du processus d'élaboration d'un projet.

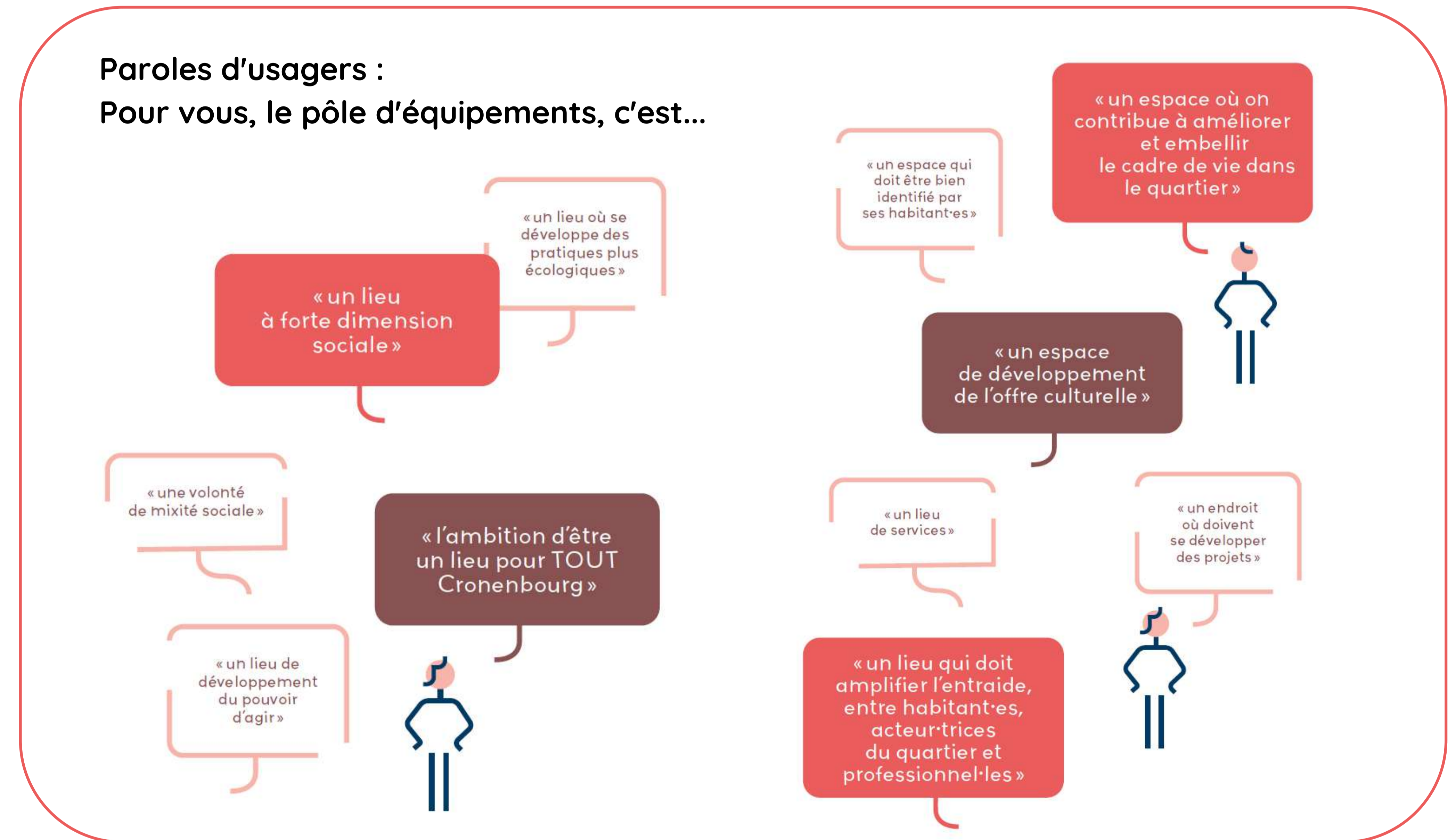
Le futur bâtiment accueillera :

- centre socio-culturel Victor Schoelcher
 - restaurant Le Petit Gourmand
 - restauration scolaire des écoles maternelles Langevin et Wurtz
- médiathèque de Cronenbourg
- local des jardiniers de la Ville de Strasbourg
- toilettes publiques*



*demande issue de la concertation des habitant.e.s de l'été 2021

Paroles d'usagers : Pour vous, le pôle d'équipements, c'est...

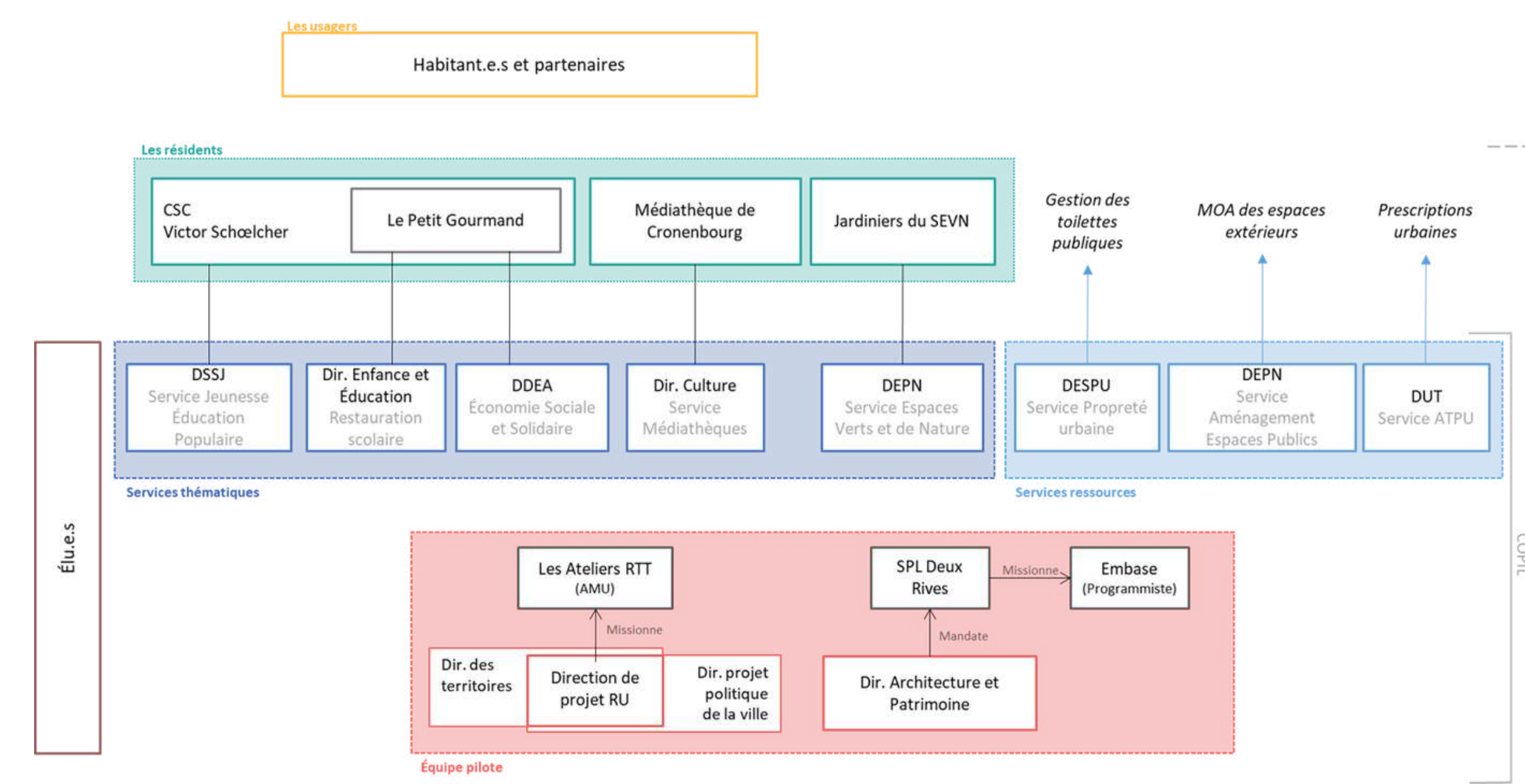


L'opération s'inscrit dans le projet de renouvellement urbain de Cronenbourg. Grâce à son emplacement stratégique aux abords du parc de la Bergerie, le pôle d'équipements bénéficiera à l'ensemble des habitant.e.s du quartier.

L'implantation du bâtiment devra respecter plusieurs principes d'aménagement

- Visibilité augmentée depuis la rue et le parc de la Bergerie
- Intégration paysagère : augmenter la place de la végétation ; étendre le parc vers la rue du Rieth
- Approche environnementale : aménager les abords du bâtiment en îlot de fraîcheur
- Ouverture sur le quartier : démultiplier les perspectives sur en environnement proche, en particulier sur le parc
- Transparence : redonner la visibilité au parc depuis la rue
- Traitement des interfaces : travailler finement le rapport avec les équipements adjacents (collège Sophie Germain, groupe scolaire Wurtz, Maison de la Petite Enfance...)

Le futur bâtiment sera élaboré selon une démarche d'économie circulaire.



Ce projet complexe fait l'objet d'un suivi par de nombreux services thématique de l'Eurométropole et de la Ville de Strasbourg. L'ensemble des services contribue à l'élaboration du programme dans le cadre de la démarche d'AMU.

ASSEMBLEE DE QUARTIER CRONENBOURG SUD DU 20 JUIN 2023
Demandes, sollicitations, suggestions,.....des habitant-es

Lieu	Contributions	Couleur pastille
Quartier	Pas de choses réalisées suite à la marche expo janvier, notamment signalétique.	
Quartier	Nuisances liées aux mariages le weekend (pétard etc musique) : signaler ? comment gérer ?	
Quartier	Pourrait-on faire des peintures fluorescentes sur les pistes cyclables pour la nuit ? (notamment quand c'est une bande le long de la voirie, pas très sécurisée)	
Quartier	Présence de trottinettes électriques qui roulent vite avec deux personnes dessus alors qu'il n'y a aucun contrôle et verbalisation	
Quartier	Sécurité des cyclistes : bien sûr, les voitures constituent un danger mais j'ai fait récemment une chute causée par un autre cycliste qui était dans le mauvais sens et n'entendait pas m'accorder la priorité. Je suis tombée, je me suis fait mal et lui a tranquillement continué son chemin. Depuis j'ai nettement plus peur et hésite à prendre mon vélo	
Quartier	Les herbes trop hautes qui gâchent la visibilité (Carrefour, passage piéton) ☹ danger pour les piétons surtout les enfants qui ne dépassent pas la hauteur des herbes	Ce qui fait peur
Quartier	Une certaine communauté lors des mariages font des rodéos sauvages dans la rue de Stutzheim et risquent de causer des accidents. Cette communauté ne respecte pas nos lois	Ce qui fait peur
Quartier	La propreté sur les trottoirs les parcs etc...	Ce qui ne fonctionne pas
Parc de la Bergerie	Proposer un bar éphémère dans le parc. A construire avec des habitants de la cité	
Parc de la Bergerie	Terrain tennis parc de la bergerie : sol en goudron ? s'il est très occupé, faire des créneaux de réservation ?	
Rue de Hochfelden	Piste cyclable en venant de la CTS rue de Hochfelden trop étroite côté droit et virage d'entrée sur piste cyclable trop serré	
Rue de Hochfelden	Piste cyclable rue hochfelden à repenser	
Rue de Hochfelden	Rond-point de la gare marchandise vers la route d'Hochfelden : serait-il possible de changer la temporisation du feu routier ?? Nous sommes régulièrement arrêtés à celui-ci inutilement ☹ polluant	Ce qui ne fonctionne pas
Rue Langevin	Rodéo place de Haldenbourg / rue Langevin près de l'école et voisinage	
Rue St Florent	Journée sans voiture mai 2024	
Tunnel Jean Robic	Possible de mettre un éclairage de jour sur le tunnel robic ?	
Tunnel Jean Robic	Le passage vélo Robic devrait être éclairé (pas les trois pauvres néons artistiques☹) de jour comme de nuit. Même lorsqu'il y a du soleil, la différence de lumière est dangereuse en vélo	
Tunnel Jean Robic	Tunnel Robic, un éclairage suffisant, des miroirs dans le virage Résultat : accident, dent cassée, Points de suture	Ce qui est dangereux
Piste cyclable "France Telecom"	Réparer la rambarde bois le long de l'eau sur la piste cyclable entre Place de Haguenau et l'arrière gare	
Rue de l'Entenloch	Rue de l'Entenloch : les places de stationnement matérialisées devant la SPA sont insuffisantes et inadaptées pour les personnes titulaires des jardins familiaux. Pas de trottoir, pas de passage piéton alors qu'il y a régulièrement des camions et des voitures qui déboulent à toute vitesse	Ce qui fait peur
Rue de Monswiller	La dame de la rue de Monswiller opposée à l'immeuble rue d'Otterswiller	
Rue de Rumersheim	Rue de rumersheim camion garé	
Rue de Marmoutier	Sortie route de Marmoutier : absence de visibilité et piste cyclable dangereuse. Danger pour arriver rue de Dettwiller	
Rue d'Otterwiller	Double file et blocages rue et squatters parcs + rues - arrivée 23h jusqu'à 4h	
Rue d'Otterwiller	Route d'Otterswiller :	
Rue d'Otterwiller	Squat et nuisances (trois voitures de front arrêtées qui barrent le passage)	
Rue d'Otterwiller	Voitures circulant à haute vitesse	
Rue d'Otterwiller	Sortie de parc dangereuse car mal signalée sur la rue	
Rue de Hurtigheim	Sécurité rue de Hurtigheim : route dangereuse parce que très peu de véhicules respectent les limitations de vitesse et surtout la priorité à droite. Tout le quartier est limité à 30 sauf cette route où il y a un supermarché et une école. Pourrait-il y avoir des dos d'âne aménagés pour que les routes de bus passent sur les côtés et ainsi réduire la vitesse excessive des voitures ou rodéo de moto ?	
Rue de Stutzheim	Pourquoi avoir supprimé des places de parking rue de Stutzheim en mettant des récupérateurs de déchets qui auraient certainement pu être mis à d'autres endroits ?	
Rue de Stutzheim	Le croisement rue de Stutzheim / route d'Oberhausbergen est très accidentogène et dangereux pour les piétons et les cyclistes	Ce qui fait peur
Rue de Klingenthal	Rue de Klingenthal - véhicules en stationnement interdit et à contresens : on ne peut plus se croiser alors que c'est une rue à double sens. Il y a déjà eu des accidents car les voitures sont garées dans l'angle et on n'a aucune visibilité	
Rue de Dossenheim	Impossible pour le quartier Rotonde et la rue de Dossenheim de se garer	Ce qui ne fonctionne pas
Ecoquartier	Quartier brasserie : penser à un terrain « ballon » pour les 12-18 ans. Par exemple à la place du terrain de jeux « toboggan », il y a déjà trois parcs pour les plus petits dans le quartier	
Ecoquartier	Passage des scooters rue Hatt / allée Cérés	Ce qui est dangereux
Rue Ernest Rickert	Améliorer la visibilité quand on sort de la rue Ernest Rickert sur la rue Jacob Rodéo place de Haldenbourg / rue Langevin près de l'école et voisinage	
Rue Ernest Rickert	La visibilité n'est pas bonne à la sortie de la rue Ernest Rickert	
Rue Jules Verne	Rue Jules Verne vers rue de la Libération après les travaux : difficultés de tourner à gauche en venant de l'écoquartier	
Rue Neuve	Les arceaux pour vélo installés début mai rue neuve non utilisés à cet endroit et ils effacent une précieuse place de stationnement. Il faudrait revoir la localisation de ces arceaux	Ce qui ne fonctionne pas
Rue des Ormes	Suite aux travaux autour de Saint-Florent, il serait opportun de revoir le plan de circulation des voies alentour en particulier rue des Ormes dans la partie verticale (?) côté parc de la bergerie. Dans le même secteur, il conviendrait d'autoriser le stationnement dans cette partie de rue	
Rue du Cerf	Mettre des gendarmes couchés dans les petites rues - rue du cerf par exemple et penser à mettre des trottoirs pour les piétons - rue du cerf par exemple	
Rue du Gazon	Croisement rue du gazon avec le tram : feux tricolore et passage piéton mal placés. Piste cyclable côté droit en direction Hautepierre devrait avoir un feu lorsque le piéton est vert	
Rue du Gazon	Rue du gazon : marquage zone 30 dans le sens interdit devrait être remplacé par un passage piéton	
Route Marcel Proust	Garage rue proust : tensions menaces et gouttière mal connectée	
Rue Paul Valéry	À vélo croisement avenue Molière et rue Paul Valéry : quand on vient de la rue de Hurtigheim, qu'on passe le feu et qu'on emprunte la rue Paul Valéry, si on veut prendre la piste cyclable à l'arrière de l'hôpital, il est très dangereux de tourner à gauche vers l'avenue Molière. Peu de visibilité, voitures venant sur la gauche arrivent trop vite. Il faudrait modifier ce carrefour en aménageant une piste cyclable	
Route d'Oberhausbergen	Sur la route d'Ober : beaucoup de bus ou mettre des bus électriques pour éviter les vibrations énormes et le bruit sourd que ça engendre. Mettre la route piétonne. Trop de circulation et trop de bruit qui engendrent de l'insécurité. Commerce qui vend de la drogue et de l'alcool fort dans des sodas	
Route d'Oberhausbergen	mettre la route d'Ober en sens unique dans l'autre sens	
Route d'Oberhausbergen	Discontinuité piste cyclable route d'Ober devant la villa Hatt	
Route d'Oberhausbergen	Aménagement de la piste cyclable route de Mittelhausbergen : comment faire ?	
Route d'Oberhausbergen	Route de Mittelhausbergen / route d'Oberhausbergen : absence de piste cyclable, les vélos sont sur la route - C'est dangereux pour tout le monde. Propositions ci après :	
Route d'Oberhausbergen	mettre la route de Mittel en sens unique	
Route d'Oberhausbergen	Route de Mittelhausbergen, les voitures stationnent sur le trottoir, obligeant les piétons à marcher sur la route pour les contourner	
Route d'Oberhausbergen	Pastille rouge route de Mittelhausbergen sur la partie piste cyclable et sur la route non cyclable, la route est fissurée, contient des nids de poule, ce qui entraîne des manoeuvres d'évitement vers la route et donc les voitures	Ce qui fait peur
Route d'Oberhausbergen	Partage de la route de Mittelhausbergen : cohabitation difficile entre parking dans la rue + terre-plein central + circulation = non-respect des distances de sécurité	Ce qui est dangereux
Route de Mittelhausbergen	Les sorties de la Cité vers la route de Mittelhausbergen, aucun respect des feux, les motos font des acrobaties ! Manque de pénalisation et de surveillance	Ce qui fait peur
Route de Mittelhausbergen	Interdire les voitures de se garer sur les trottoirs et aussi les cyclistes de rouler sur les trottoirs route de Mittelhausbergen et rue de Stutzheim. Avez-vous des solutions ?	Ce qui fait peur
Route de Mittelhausbergen	Pourquoi l'école Gustave Doré a-t-elle l'esthétique d'un camp de concentration ???	
Route de Mittelhausbergen	Atelier, pique-nique, boîte à idées ! Bonjour le niveau !	
Route de Mittelhausbergen	L'endroit n'est pas adapté pour une assemblée. On ne s'entend pas, c'est très désagréable	



PROTÉGER NOS ENFANTS ET VERDIR LA ROUTE DE MITTELHAUSBERGEN : LES RALENTISSEURS EN FLEURS

À l'heure actuelle, les voitures ne respectent pas la limite à 30 km/h sur la route de Mittelhausbergen.

Le projet consiste à installer des écluses avec des bacs à fleurs pour réduire la vitesse.



CRONENBOURG
HOHBERG
HAUTEPIERRE
POTERIES

CRONENBOURG

Nombre
de votes:

318



Budget alloué:

200 000 €



Porteur:

Sébastien P.



DESCRIPTION DU PROJET:

Même si la vitesse est limitée à 30 km/h sur le tronçon de la route de Mittelhausbergen entre la Rotonde et le croisement de la rue Jacob, une majorité des véhicules ne respecte pas cette limitation.

La mise en place d'écluses avec des bacs à fleurs permettrait à la fois de ralentir le trafic et de verdir la rue avec des plantes robustes ou des arbustes, ce qui contribuerait au verdissement du quartier.

Il s'agit d'un projet écologique et durable pour le bien de toutes et tous. Avec le respect de la limitation de vitesses, nos enfants et nos ainé-es seront mieux protégé-es dans une rue plus agréable.



Retrouvez tout le détail des projets
sur participer.strasbourg.eu

QU'EST-CE QU'UN BUDGET PARTICIPATIF ?

Le budget participatif est un dispositif de participation citoyenne. Il consiste à affecter une part du budget de la Ville de Strasbourg (2 M€ pour la saison 2) à des projets proposés par les citoyennes et citoyens. 19 projets ont été lauréats de la saison 2 du budget participatif.