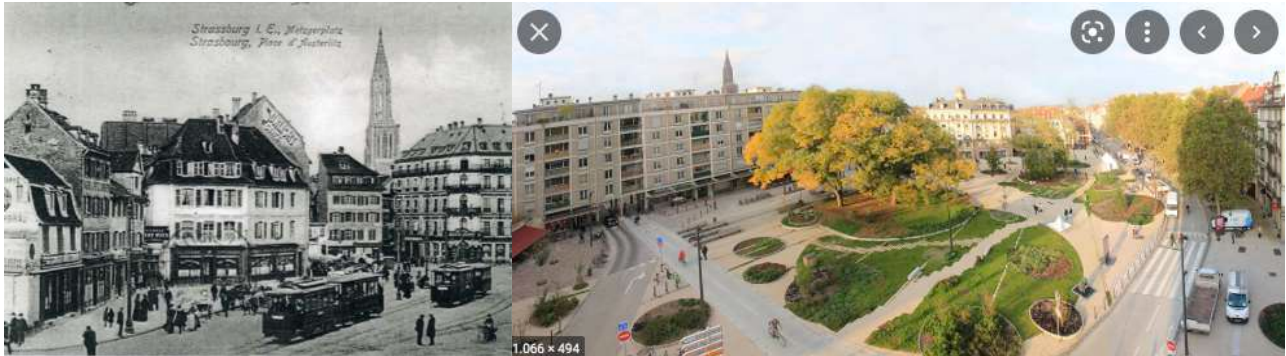


J'habite dans la rue Jacques Peirottes, à deux pas de la Place de la Bourse

J'ai vu grandir, si l'on peut dire, le grand espace entre la Place de la Bourse, la Médiathèque André-Malraux et Rivetoile.



Puis, en 2007 j'ai également vu changer la place d'Austerlitz : là où il y a aujourd'hui du goudron caoutchouté pour les enfants, il y avait les cars.

Ainsi, en quinze ans, dans ce morceau de Strasbourg situé entre le Pont du Corbeau et le quartier de Neudorf tout le tissu urbain a peu à peu changé. Le long des quais aussi, nous avons maintenant une superbe rue piétonne.

Depuis toujours je m'intéresse à cette *charnière urbaine* ; en effet, la ville est un organisme en perpétuel changement, reflétant les choix culturels des citoyens qui animent la ville.

Dans cet espace urbain, il y a tout ce dont peuvent avoir besoin ceux qui y vivent, mais aussi ceux qui ne font que le traverser pour diverses raisons.

Vers la fin du XIXe siècle, une station de tramway urbain a été construite pour relier la ville à Marckolsheim, Erstein et Rhinau. Dans la zone de l'ancien dépôt de tramway, nous avons actuellement le centre administratif de la CUS, construit entre 1973 et 1976.



Depuis 1937, date de naissance de la place de l'Etoile, il y a eu de nombreux changements.

C'est en 1992 que se termine les travaux du grand contournement imaginé dès 1925.



En 1994, le tramway fait son retour avec la ligne A. La place de l'Étoile devient un parking-relais.

En 1991, l'administration lance un concours pour le réaménagement de la place. Le Studio Gregotti de Milan est sélectionné.

Cependant, le projet, modifié en 1998, ne verra le début des travaux qu'en 2003.

Vers le nord-est, un grand centre commercial, Rivetoile, est construit dans le bassin d'Austerlitz.

De plus, dans une zone située près du quartier de Neudorf, une pépinière de 2000 arbres est plantée.

En 2008, la Place Dauphine est réaménagée avec des jets d'eau et des arbres, c'est un environnement idéal pour redéfinir l'accueil du centre commercial Rivetoile et du Conservatoire.

En 2009, entre la CUS et le palais de la musique et de la danse un espace est aménagé pour les bus touristiques. Proche de l'arrêt de tram et à quelques minutes du centre-ville, c'est l'emplacement idéal.



Dans les mêmes années, s'ouvre le chantier de construction de la Médiathèque André-Malraux, un important projet d'archéologie industrielle de récupération. C'est le début d'une vaste opération entre les deux rives.

Le développement de ce territoire continue de progresser sans relâche.



Le projet d'une ZAC est né, et la silhouette du quartier de Neudorf se dessine.

C'est aussi l'élaboration d'un Plan Piéton, « la Magistrale Piétonne », qui reliera Neudorf à la Gare : ces quatre kilomètres changeront tout l'aspect piétonnier de ce territoire.



Le 2 octobre 2011, à l'occasion d'une cérémonie sur la non violence proclamée par l'ONU, le gouvernement indien fait don à la communauté de Strasbourg de la statue de Gandhi. Depuis 2004 elle se dresse en plein centre du « Parc de l'Étoile ».

Dans cette période, les bus EuroLines cèdent la place à de nouvelles entreprises telles que Flixbus, BlaBlaBus et d'autres. Sur le Parc de l'Étoile, l'année 2012 voit la construction d'un pavillon pour l'Office de tourisme.



Derrière le bâtiment de la CUS naît l'Allée Piétonne qui atteint le parc du Heyritz, une métamorphose totale.



Dans ce grand espace charnière qui relie le centre-ville à Neudorf, n'oublions pas la Place du Maréchal de Lattre de Tassigny, que beaucoup de Strasbourgeois toujours appellent encore « Place de la Bourse ».

La construction de ce palais en grès rose remonte à 1914.

L'inauguration de La Bourse n'est finalement célébrée que le 12 juin 1927, deux ans avant la grande crise de 1929. Après cette date, le bâtiment n'accueille plus que les syndicats .

L'architecture de cette structure évoque le style Louis XVI et le néoclassicisme.



La structure en forme de U de cette place rappelle, à certains égards, celle de la place Kléber, cœur de la capitale alsacienne.

Le monument dédié à Desaix, situé entre le parking et la rue très fréquentée qui longe l'affluent du Rhin, surplombe le Parc de l'Étoile.

C'est dans ce grand espace, formé par la Place de la Bourse et le Parc l'Étoile, qu'on peut assister depuis plusieurs années au feu d'artifice du 14 juillet. Nous sommes à la charnière de deux axes : l'axe Strasbourg-Kehl et la Magistrale Piétonne. Cette nouvelle intersection urbaine rénove les différents escaliers au niveau du quartier, ville jusqu'à ce qu'elle devienne un élément conjonctif de l'Eurodistrict.



Avant l'ère COVID19, on assistait là à la noria des arrivées et des départs des autobus internationaux.

Le quartier a acquis tellement d'importance qu'il mérite une "retouche urbaine". C'est d'ailleurs ce qu'on peut lire depuis les années 2000 dans la presse locale.



Pour résumer, depuis la ZAC de l'écoquartier jusqu'aux bâtiments nouvellement construits devant le cimetière Saint Urbain cette nouvelle centralité apparaît fragmentée par des styles profondément différents. On passe



ainsi, de l'archéologie industrielle de la médiathèque au style des années 70 de l'Eurométropole et au Néoclassicisme de La Bourse.

Dans cet ensemble, la sculpture de Gandhi semble bien abandonnée dans une zone sombre où un réaménagement est souhaitable.

La zone située entre la Ville de Strasbourg et le quartier de Neudorf est devenue fonctionnelle et représentative de l'Eurométropole.

Que souhaiter concrètement dans l'espace urbain traité jusqu'à présent ? Moins de voitures sur le parking de la Place de la Bourse. Je remplacerais l'asphalte par une pelouse verte ou une grille et de l'herbe. Ce serait tout au long de l'année un espace propice à diverses activités et aux Rencontres.



Les voitures trouveront leur place dans un parking souterrain, réalisé entre la place de la bourse et le parc des étoiles. Parking multi service : un rêve naturellement, mais il peut être une proposition réelle.

Ce site urbain témoigne des transformations de la ville de Strasbourg en perpétuel changement aux différentes époques.

Je pense que les grands changements intervenus dans le temps, comme je l'ai dit précédemment avec le grand projet Deux-Rives (Strasbourg-Kehl) et la connexion du quartier de Neudorf Conduisent nécessairement à un réaménagement prochain.

Au sujet de l'accueil des bus internationaux, les panneaux





publicitaires (voir la photo) pourraient être remplacés par des écrans diffusant des informations variées.

Sur la photo de droite exemple d'écrans déjà installés à différents endroits de la ville mais pour la pub!..

Réaménager de l'office de tourisme existant: il faudrait une salle dans laquelle un mur de grande surface serait équipé pour servir d'écran et projeter les films sur l'Alsace déjà disponibles dans les différentes structures touristiques.

Parmi les différentes façons de communiquer les différentes directions à suivre, plusieurs codes de couleur pourraient être utilisés, notamment dans la signalisation nocturne.



Je remercie le Conseil de la Participation Citoyenne de m'avoir donné l'occasion de m'exprimer sur une zone que je fréquente quotidiennement, qui a toujours fait l'objet de débats.

Bien cordialement,

Alessandro GIUNTA