

STADE DE LA MEINAU A VOUS DE JOUER!

Atelier FAN ZONE n°1

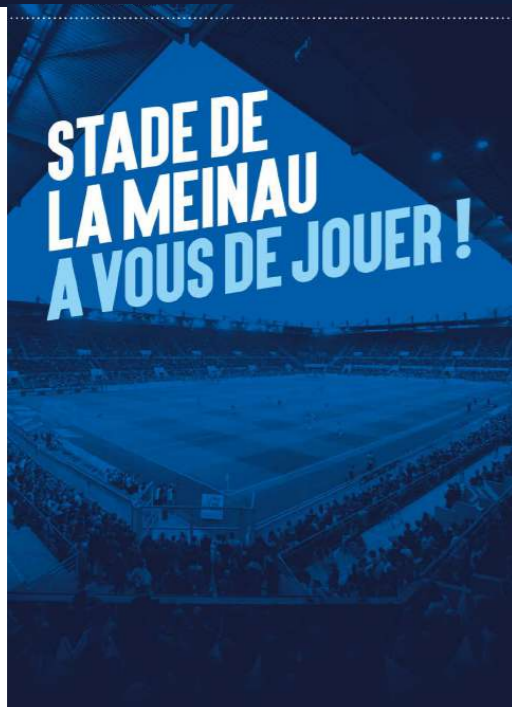
Mardi 5 novembre 2019

participer.strasbourg.eu/stademeinau



Atelier de Concertation Fan Zone

Réunion n°1 - mardi 5 novembre 2019



- 1. Ouverture de la réunion**
Monsieur Mathieu CAHN - Adjoint au Maire de Strasbourg - 5 minutes
- 2. Rappel du bilan de la concertation préalable menée sous l'égide de garants désignés par la CNDP (Commission nationale du débat public)**
- 3. Les invariants du projet de Stade de la Meinau et la présentation du cahier de préconisations issu de la concertation préalable**
- 4. Présentation du projet de Fan Zone et de réaménagement des espaces publics**
- 5. TRAVAIL EN GROUPE sur les trois sujets d'approfondissement**
APPROFONDISSEMENT des enjeux, attentes, idées et préconisations - 45'
- 6. ECHANGE ET DEBAT sur les trois sujets d'approfondissement**
APPROFONDISSEMENT des enjeux, attentes, idées et préconisations - 45'

STADE DE LA MEINAU A VOUS DE JOUER !

Monsieur Mathieu CAHN

Adjoint au Maire de Strasbourg



STADE DE LA MEINAU A VOUS DE JOUER !

2. Rappel du bilan de la concertation préalable menée sous l'égide de garants désignés par la CNDP



LA CONCERTATION PRÉALABLE STRUCTURÉE AUTOUR DE 8 RÉUNIONS



L'avis des garants

Avis sur la participation du public

L'EMS s'est fortement mobilisée tout au long du déroulement de la Concertation préalable. En effet, outre les élus et les chefs de services, des collègues étaient présents à chaque rencontre et répondaient aux questions du public. Les Garants considèrent que ce déploiement humain couplé aux moyens mis en œuvre est un gage sérieux de l'engagement de l'EMS dans la Concertation préalable.

Les Garants considèrent que les échanges avec le public se sont déroulés dans de bonnes conditions et qu'elles furent de bonne qualité.

Le public a aussi émis bon nombre de propositions sur l'ensemble des thématiques relatives au projet de stade, à son insertion urbaine et paysagère et à son accessibilité. La synthèse de ces propositions a été présentée lors de la réunion publique de clôture où elles n'ont pas été remises en question par le public présent ni par des observations déposées sur les plateformes après la tenue de cette réunion.

L'EMS s'est engagée à étudier toutes ces propositions et à apporter une réponse au public quant à leur intégration dans une nouvelle version du programme du projet.

Ainsi, même si le public n'a pas été aussi nombreux qu'escompté, les Garants portent un avis positif sur sa participation lors de la Concertation préalable.

RECOMMANDATION(S) AU MAÎTRE D'OUVRAGE SUR LES MODALITÉS D'INFORMATION ET DE PARTICIPATION DU PUBLIC À METTRE EN ŒUVRE JUSQU'À L'ENQUÊTE PUBLIQUE

Consciente des enjeux de ce projet, l'EMS s'est engagée lors de la réunion publique de clôture et dans les réponses apportées aux observations déposées sur les plateformes numériques à poursuivre la concertation avec le public. Cette participation portera sur deux aspects importants du projet :

- « Le fonctionnement et le dimensionnement de la fan zone doivent encore être précisés pour les événements « hors match » (type retransmission de manifestations sportives) comme pour son usage au quotidien (accès à la boutique, au musée...) par des études complémentaires. Le public y sera associé selon des modalités qui restent à ce jour à définir »,
- « L'aménagement des espaces publics aux abords du stade donnera lieu à des dispositions supplémentaires de consultation du public dont les modalités restent à définir ».

2 nouveaux ateliers de concertation organisés à cet effet

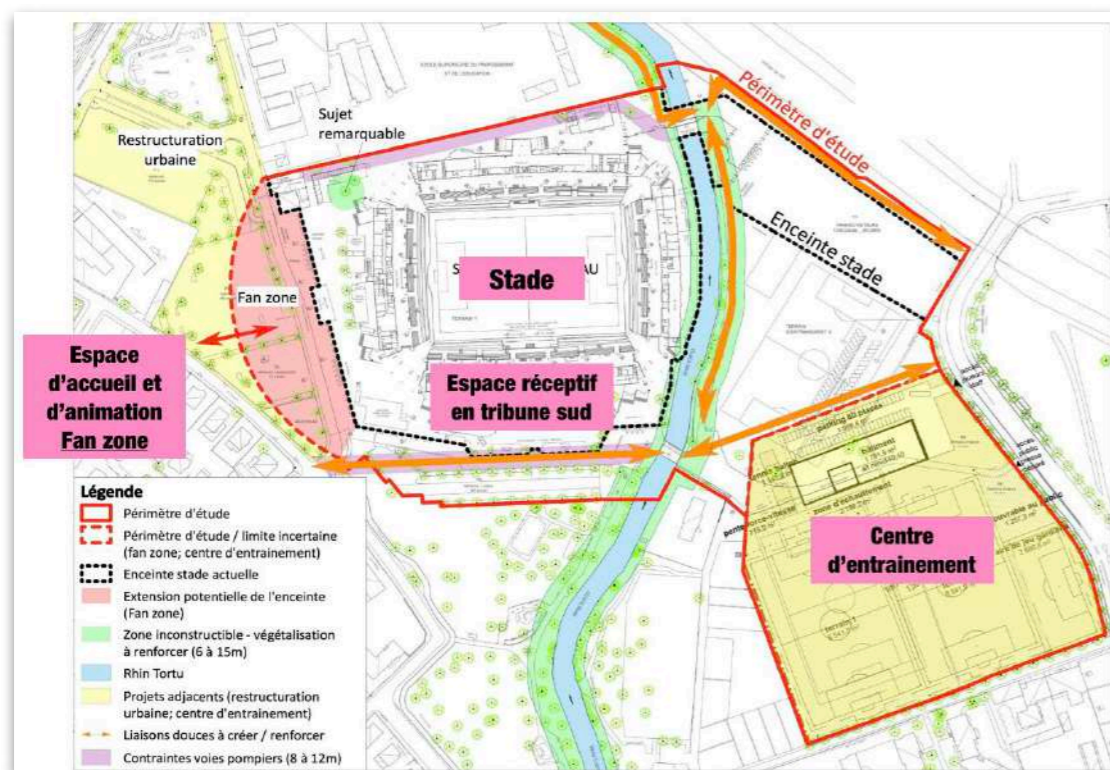


STADE DE LA MEINAU A VOUS DE JOUER !

3. Les invariants du projet de Stade de la Meinau et la présentation du cahier de préconisations



LES 5 ACQUIS « INVARIANTS » DE LA CONCERTATION PRÉALABLE



- ➔ **Retenir le site de la Meinau, lieu incarnant l'histoire et la mémoire, pour poursuivre l'aventure du football à Strasbourg**
- ➔ **Définir une jauge de 32 500 places pour à la fois offrir une capacité d'accueil supplémentaire adaptée aux besoins de l'essentiel des matchs, tout en garantissant un remplissage fort, donc une belle ambiance tout au long de l'année**
- ➔ **Création d'un espace réceptif dans la tribune sud pour accroître l'attractivité de l'équipement et générer de nouvelles recettes VIP**
- ➔ **Création par le Racing d'un centre d'entraînement incluant des terrains d'entraînement reconfigurés ainsi qu'un bâtiment d'environ 1800 m² « lieu de vie » pour l'équipe professionnelle**
- ➔ **Création d'une fan zone, lieu d'animation ouvert sur la ville et le quartier, y compris les jours « hors match » (objet de la présente concertation)**

LES 3 FAMILLES D'APPORTS DE LA CONCERTATION PRÉALABLE

PROPOSITIONS CONFORTÉES DU PRÉ-PROGRAMME, ATTENTES, IDÉES ET PRÉCONISATIONS COMPLÉMENTAIRES

APPORT N°1

Le projet Stade de la Meinau

APPORT N°2

**L'insertion urbaine et environnementale
du projet de stade**

APPORT N°3

La mobilité et l'accessibilité au stade

STADE DE LA MEINAU A VOUS DE JOUER !

APPORT N°1

Le projet Stade de la Meinau



1. CONCEVOIR UN STADE PROPORTIONNÉ, MODERNE ET AGRÉABLE À VIVRE

LE PROJET 2019

UN PROGRAMME AMBITIEUX MAIS RÉALISTE

- La définition du programme se nourrit des nombreuses études déjà menées sur le stade et des leçons à tirer des projets réalisés dans le cadre de l'Euro 2016.
- Il ne convient pas de concevoir un équipement trop grand, pensé pour accueillir des événements exceptionnels, mais de doter le Racing Club de Strasbourg – principal utilisateur de l'équipement - d'un outil performant pour permettre son développement économique et sportif.
- **L'augmentation de la jauge du stade de 26 300 à 32 500 places constitue l'élément de programme le plus important.**
- Cette augmentation de la jauge sera assurée par la surélévation de la tribune SUD et la refonte des pieds des autres tribunes par la suppression des fosses.
- Un stade ainsi agrandi permettra également la tenue de compétitions internationales. La « barre » de 30 000 places étant un facteur déterminant pour les fédérations nationales, européennes ou mondiales.
- **Un budget global de quelque 100 millions d'euros**

PROPOSITIONS CONFORTÉES DU PRÉ-PROGRAMME

ATTENTES, IDÉES ET PRÉCONISATIONS COMPLÉMENTAIRES

- **Retenir le site de la Meinau, lieu incarnant l'histoire et la mémoire, pour poursuivre l'aventure du football à Strasbourg**
- **Définir une jauge de 32 500 places pour à la fois offrir une capacité d'accueil supplémentaire adaptée aux besoins de l'essentiel des matchs, tout en garantissant un remplissage fort, donc une belle ambiance tout au long de l'année**
- **Augmenter notablement le confort des spectateurs par l'installation de sièges confortables, la modernisation et la démultiplication des sanitaires et des solutions « buvettes »**
- **Créer une coursive qui permet d'accéder à toutes les tribunes**
- **Garder et valoriser la brassage social dans le stade, ceci notamment en maintenant une diversité des publics dans la tribune sud**
- **Redéployer l'espace VIP pour augmenter le potentiel de recette « billetterie » du club tout en garantissant une politique tarifaire attractive**
- ...

1. CONCEVOIR UN STADE PROPORTIONNÉ, MODERNE ET AGRÉABLE À VIVRE

LE PROJET 2019

UN PROGRAMME AMBITIEUX MAIS RÉALISTE

- La définition du programme se nourrit des nombreuses études déjà menées sur le stade et des leçons à tirer des projets réalisés dans le cadre de l'Euro 2016.
- Il ne convient pas de concevoir un équipement trop grand, pensé pour accueillir des événements exceptionnels, mais de doter le Racing Club de Strasbourg – principal utilisateur de l'équipement - d'un outil performant pour permettre son développement économique et sportif.
- **L'augmentation de la jauge du stade de 26 300 à 32 500 places constitue l'élément de programme le plus important.**
- Cette augmentation de la jauge sera assurée par la surélévation de la tribune SUD et la refonte des pieds des autres tribunes par la suppression des fosses.
- Un stade ainsi agrandi permettra également la tenue de compétitions internationales. La « barre » de 30 000 places étant un facteur déterminant pour les fédérations nationales, européennes ou mondiales.
- **Un budget global de quelque 100 millions d'euros**

PROPOSITIONS CONFORTÉES DU PRÉ-PROGRAMME

ATTENTES, IDÉES ET PRÉCONISATIONS COMPLÉMENTAIRES

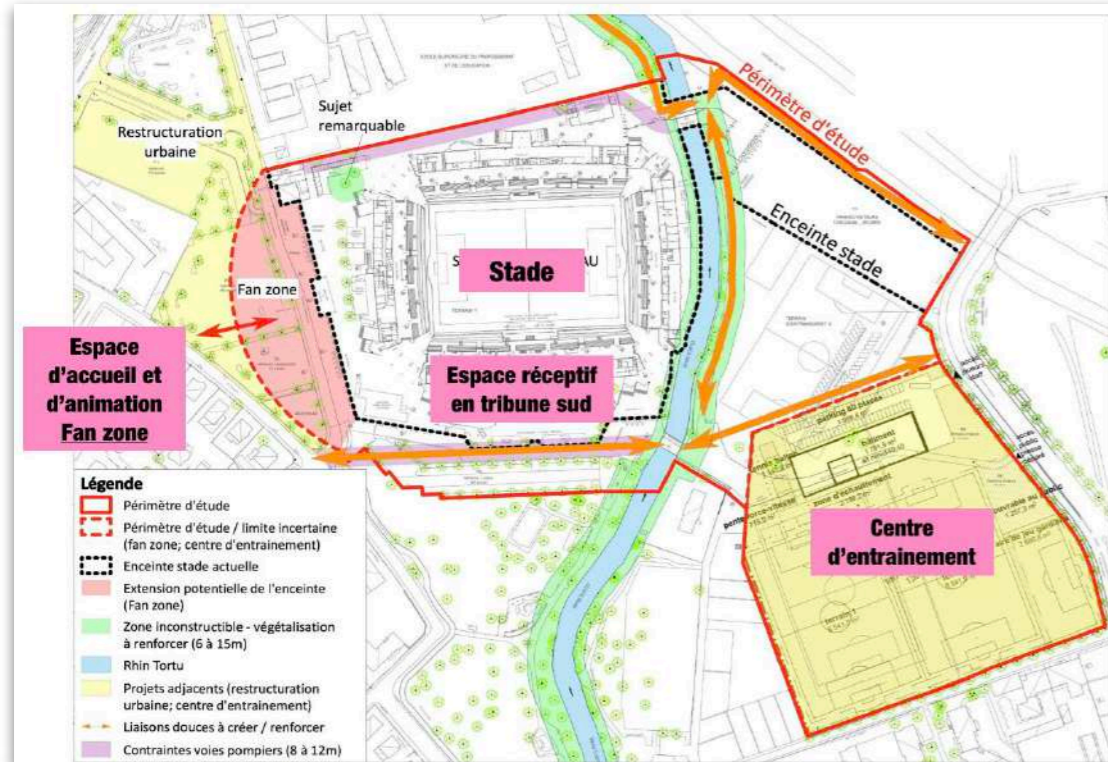
- **Concevoir l'extension de la tribune sud en optimisant la visibilité pour tous les spectateurs**
- **Réussir l'intégration architecturale délicate d'une tribune rehaussée pour maintenir la cohérence d'ensemble et la fluidité de l'édifice stade**
- **Organiser le phasage des travaux afin de limiter leurs impacts sur la jauge et l'attente des spectateurs**
- **Concevoir l'ensemble des composantes du projet de stade avec une prise en compte ambitieuse et fonctionnelle des besoins propres aux personnes à mobilité réduite. De plus, agir dès maintenant pour progresser autant que possible dans l'accueil des personnes à mobilité réduite sans attendre la livraison du stade rénové**
-

DE MANIÈRE SPÉCIFIQUE, certains participants pensent que la solution d'un nouveau stade hors les murs de la ville faciliterait l'accessibilité automobile du stade

APPORT N°2

LE PROJET DE STADE

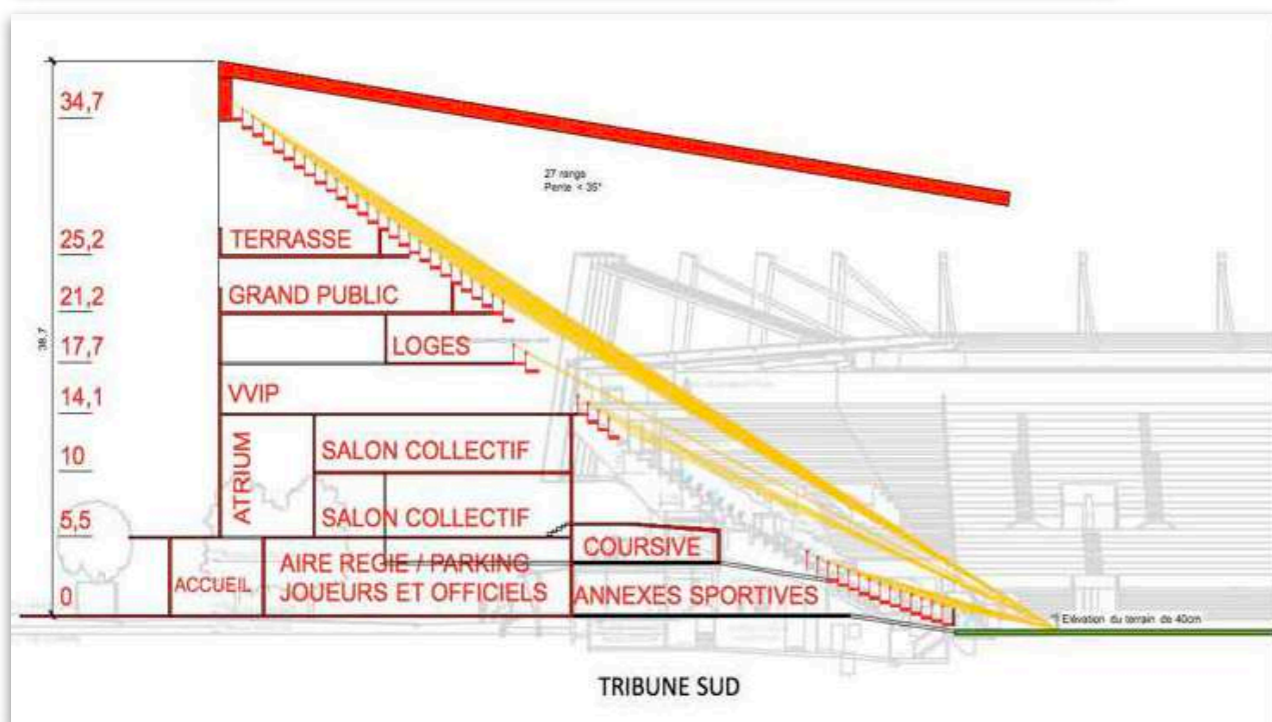
2. CRÉER UN ESPACE RÉCEPTIF



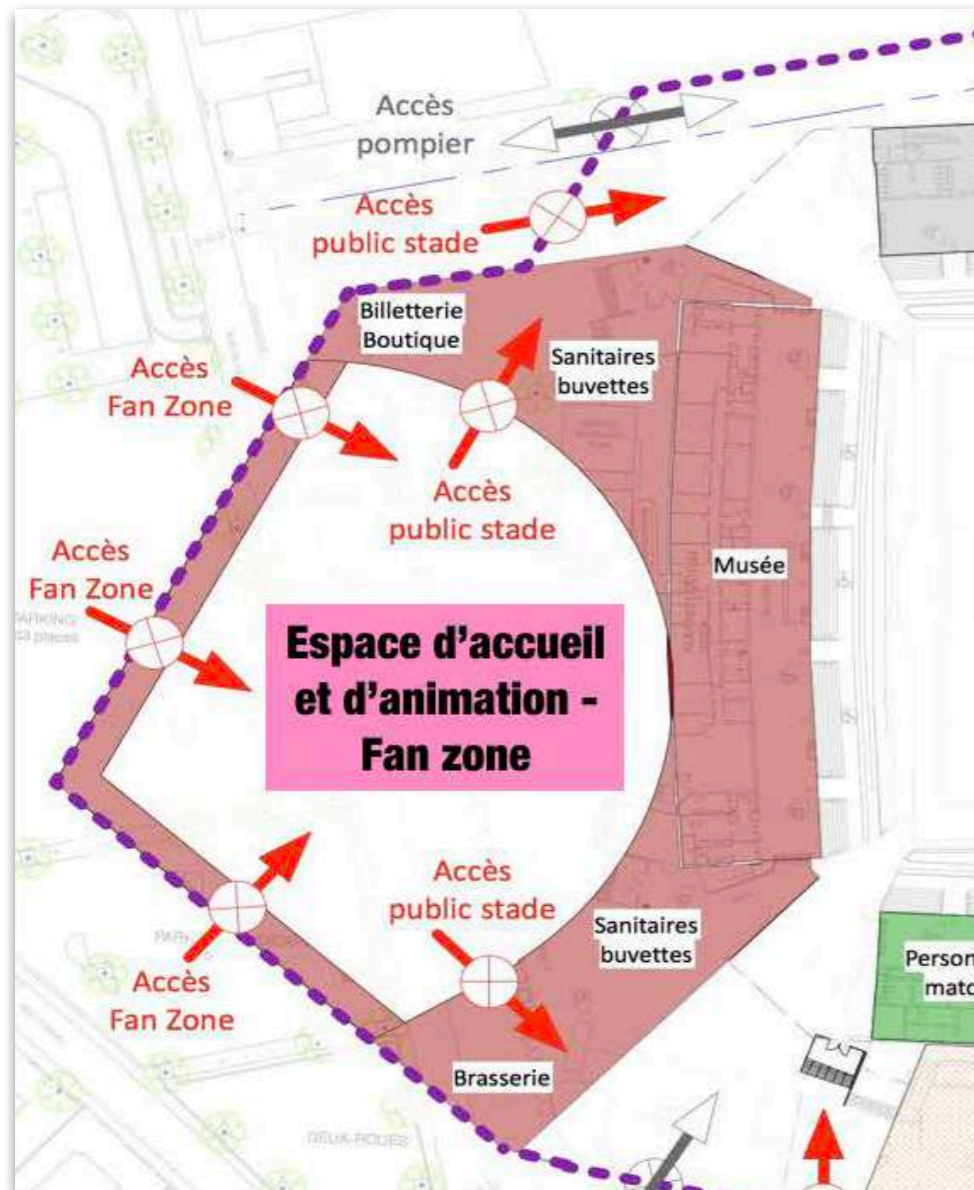
PROPOSITIONS CONFORTÉES DU PRÉ-PROGRAMME

ATTENTES, IDÉES ET PRÉCONISATIONS COMPLÉMENTAIRES

- **Créer un espace réceptif dans la tribune sud pour accroître l'attractivité de l'équipement et générer de nouvelles recettes VIP**
- **Faire vivre un espace réceptif hors match pour valoriser l'infrastructure de manière permanente**
- **Assurer des modalités d'accès et de stationnement de l'espace réceptif qui n'importunent pas la vie des quartiers d'habitation voisins**
- **Assurer une conception de la tribune Sud limitant les impacts acoustiques vers les quartiers d'habitation voisins**
-



4. AMÉNAGER UN ESPACE D'ACCUEIL ET D'ANIMATION GRAND PUBLIC



PROPOSITIONS CONFORTÉES DU PRÉ-PROGRAMME

ATTENTES, IDÉES ET PRÉCONISATIONS COMPLÉMENTAIRES

- **Disposer d'un lieu de vie et d'animation intégré à l'enceinte du stade, sécurisé les jours de match ou de manifestation et ouvert sur la ville au quotidien pour permettre la valorisation permanente de l'infrastructure Stade de la Meinau (brasserie, musée du Racing)**
- **Disposer d'un lieu de vie et d'animation intégré à l'enceinte du stade pour faciliter la dilution des temps d'arrivée et de départ des spectateurs, donc de mieux gérer les flux et éviter la saturation des infrastructures de transport**
- **Disposer d'un lieu de vie et d'animation pour offrir et faire vivre un climat CONVIVIAL, marque fabrique de l'ambiance Racing**
- **Disposer d'un lieu de vie et d'animation pour offrir des services de qualité à bas prix et permettre de suivre des matchs et événements sportifs majeurs sur écran géant**
- **Assurer une conception du lieu de vie et d'animation pour limiter les impacts, notamment acoustiques, sur les quartiers d'habitation voisins**
- **Assurer des modalités d'accès et de stationnement du lieu de vie et d'animation qui n'importunent pas la vie des quartiers d'habitation voisins non seulement lors des soirées de match, mais également lors des autres manifestations**
-

STADE DE LA MEINAU A VOUS DE JOUER !

APPORT N°2

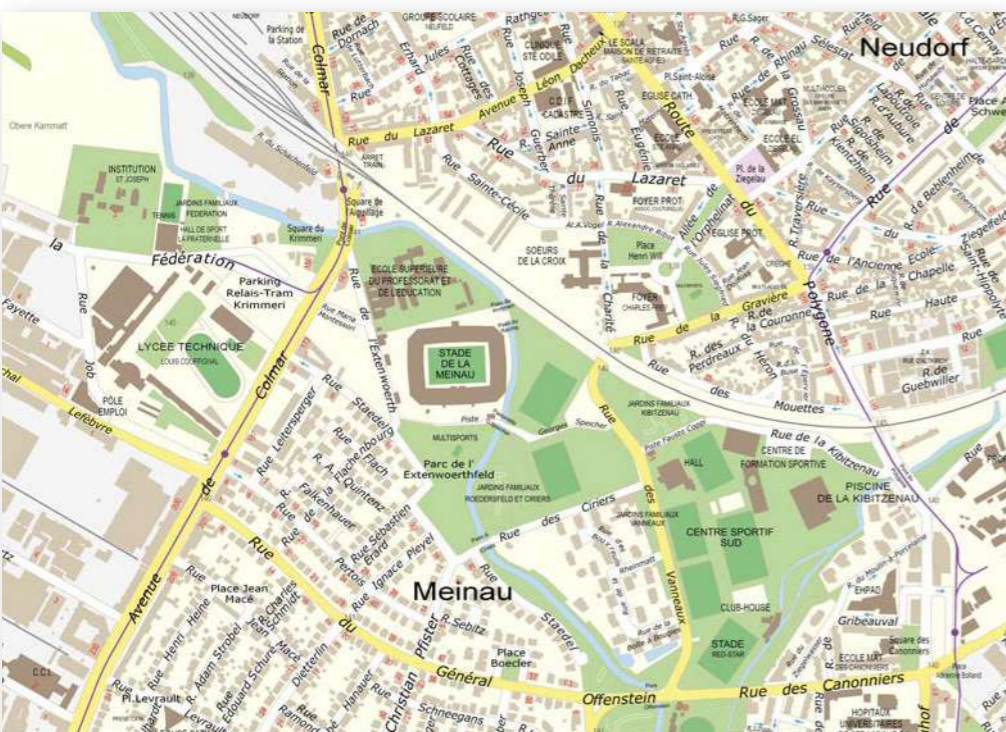
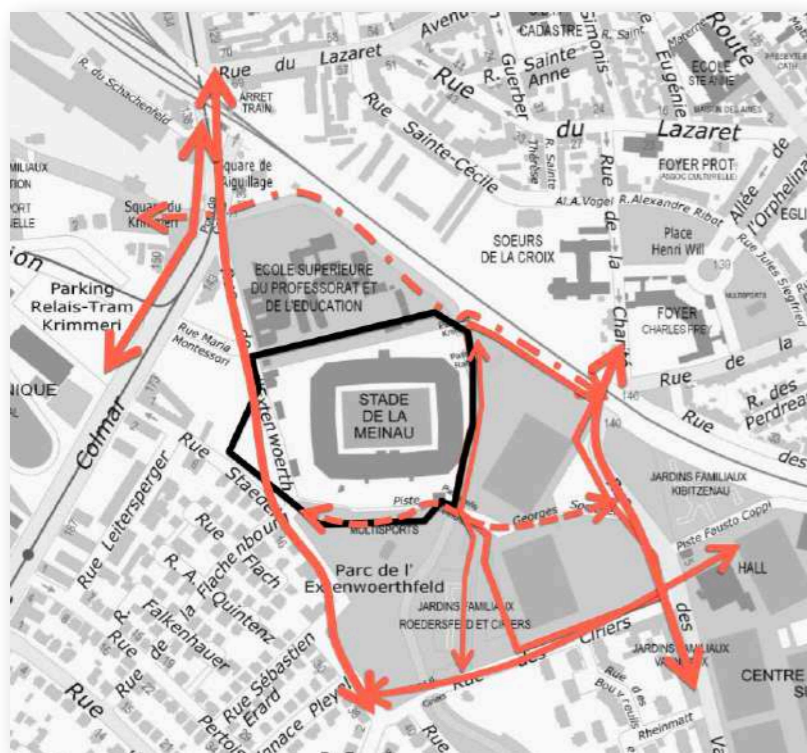
L'insertion urbaine et environnementale du projet de stade



APPORT N°1

L'INSERTION URBAINE ET ENVIRONNEMENTALE DU PROJET DE STADE

1. RENFORCER LES LIENS ENTRE LES QUARTIERS

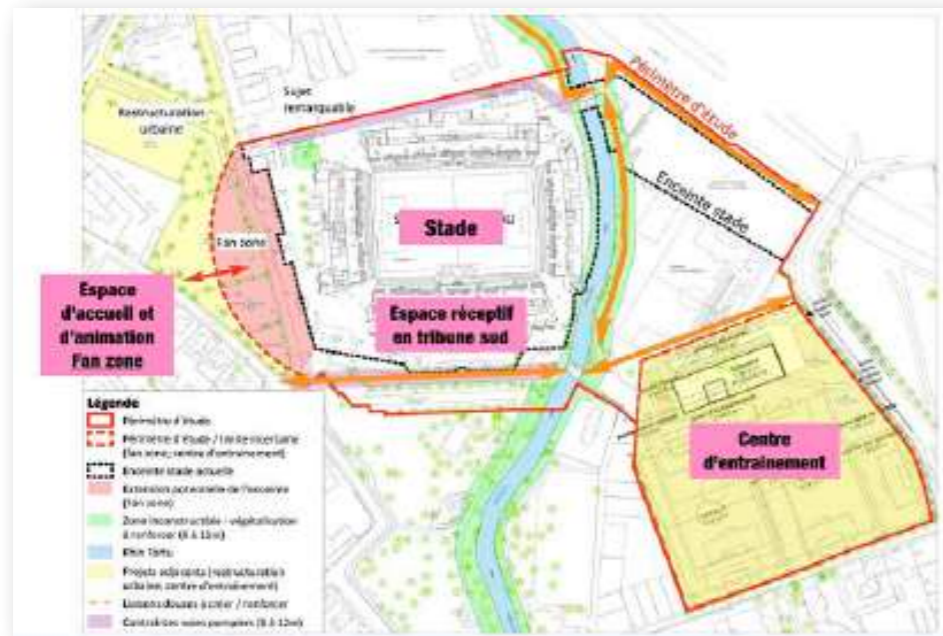


PROPOSITIONS CONFORTÉES DU PRÉ-PROGRAMME

ATTENTES, IDÉES ET PRÉCONISATIONS COMPLÉMENTAIRES

- Valoriser les connexions piéton / cycliste sur les parcours nord-sud et est-ouest dans un souci d'aménagement éco-paysager
 - Créer une vraie allée piétonne du stade à l'arrêt Gravière
 - Assurer une continuité de promenade le long du Rhin Tortu (création d'un parcours fermé les soirs de match) et des espaces de nature
 - Développer des connexions fluides et sécurisées pour les habitants au quotidien
 - Assurer des connexions fluides et sécurisées pour les habitants les jours de match
 - Enlever tout statut de trafic de transit à la rue de l'Extenwoerth
 - Améliorer les solutions de stationnement au droit des gymnases rue des Vanneaux
- DE MANIÈRE SPÉCIFIQUE, il est demandé que la promenade le long du Rhin Tortu soit prolongée à l'Ouest de l'avenue de Colmar et que par la même occasion soient requalifiés les abords et les accès de l'immeuble abritant le Secours Populaire**
-

3. ASSURER UNE BONNE INSERTION DE L'ESPACE D'ACCUEIL ET D'ANIMATION « FAN ZONE »



PROPOSITIONS CONFORTÉES DU PRÉ-PROGRAMME

ATTENTES, IDÉES ET PRÉCONISATIONS COMPLÉMENTAIRES

- Concevoir l'espace d'accueil et d'animation « fan zone » comme un espace ouvert sur la ville au quotidien pour permettre la valorisation permanente de l'infrastructure Stade de la Meinau
- Assurer une bonne articulation entre l'espace d'accueil et d'animation et le parvis ouvrant le stade sur l'espace public
- Concevoir architecturalement l'espace d'accueil et d'animation « fan zone » de sorte à maîtriser son impact acoustique sur le quartier lors d'événements
- Garantir des solutions d'accès et de stationnement proportionnées à l'espace d'accueil et d'animation « fan zone » sans impacter les quartiers voisins
- Limiter strictement le nombre d'événements spécifiques (concert ou autres) et les encadrer du point de vue de leur impact acoustique

DE MANIÈRE SPÉCIFIQUE, il est demandé par certains que la fan zone ne soit utilisée que les soirs de match à domicile. Il est demandé également que l'impact de la création d'une brasserie sur les établissements existants dans le voisinage soit pris en compte.

•



APPORT N°3

La mobilité et l'accessibilité au stade



APPORT N°3

ATELIER MOBILITÉ ET ACCESSIBILITÉ AU STADE

1. RÉDUIRE LA PLACE DE LA VOITURE COMME MODE D'ACCÈS DIRECT AU STADE DE LA MEINAU EN RENFORÇANT FORTEMENT LA PLACE DU TRAM

LES MODES DE TRANSPORT DEMAIN

AVEC LE MAINTIEN DES LIGNES ACTUELLES

| | | |
|---------------------------------------|--------|--------|
| Nombre de places | 26 500 | 26 500 |
| Nombre moyen de spectateurs par match | 24 500 | 24 500 |
| Nombre de spectateurs en voiture | 17 300 | 17 300 |
| Nombre de voitures | 6 900 | 6 900 |
| Nombre de spectateurs en TC | 4 900 | 4 900 |
| Nombre de personnes à vélos ou à pied | 2 900 | 2 900 |

- Le projet de restructuration du stade va conduire à une augmentation de sa capacité, et donc à un nombre de spectateurs plus important lors des matchs.
- Avec l'augmentation des tarifs tickets entrants, on estime à 1,5M le nombre de visiteurs complémentaires, ce qui est très difficilement réalisable avec le fonctionnement actuel.
- En augmentant le nombre de parts locales, de gros aménagements seront nécessaires pour développer les transports en commun, le vélo et la marche.

Il faudra en effet se doter d'une situation optimale pour être prêt à l'arrivée des spectateurs complémentaires.

LES MODES DE TRANSPORT DEMAIN

ETUDE DE MODÉLISER LES SOLUTIONS DE STATIONNEMENT - BILBOURG -

L'arrondissement de Strasbourg dispose de parking-relais (R, TR, CR) totaux à 4 000... avec jusqu'à 7 billetteries relais pour permettre aux spectateurs de se rendre au stade en train. Il existe également une offre importante de parking publics, de grande capacité. Mais certains sont réservés à des usages particuliers.

En moyenne, le samedi soir, l'occupation de places est ainsi répartition :

- 7500 en parking Relais R
- 2000 en parking Relais TR
- 4000 en P+R Relais de l'Est
- 2500 en P+R Relais d'Alsace
- 1500 en P+R Relais gare
- 1500 en P+R Relais par correspondance avec TC

LES MODES DE TRANSPORT AUJOURD'HUI

| | |
|---------------------------------------|--------|
| Nombre de places | 26 500 |
| Nombre moyen de spectateurs par match | 24 500 |
| Nombre de spectateurs en voiture | 17 300 |
| Nombre de voitures | 6 900 |
| Nombre de spectateurs en TC | 4 900 |
| Nombre de personnes à vélos ou à pied | 2 900 |

OFFRE EN TRANSPORTS EN COMMUN : LE TRAM

- Environ 8 000 personnes utilisent les transports en commun, essentiellement le tram.
- 80% des usagers des transports en commun viennent de Strasbourg et de l'arrondissement. 80% des usagers des transports en commun viennent en tram.
- L'ensemble usagers des usagers utilisent les lignes A et B (environ 8000). La ligne C (arrêts Gravière et Kibitzenau) est très peu utilisée (moins de 200 personnes).
- Depuis le mois d'octobre 2016, le CTS a renforcé la desserte tram les soirs de match, avec jusqu'à 8 trains en plus et des moyens humains supplémentaires.
- Un billet aller-retour en tram spécial Racing existe, au prix de 2,10€.

1. L'OFFRE TRAM RENFORCÉE

- Augmenter, dans la limite des capacités, la fréquence des trams desservant l'arrêt Krimmeri - Stade de la Meinau et Lycée Couffignal (lignes A et E)
- Valoriser la ligne de tram C comme solution d'accès performante au stade de la Meinau via les arrêts Gravière et Kibitzenau

2. UNE SOLUTION TRAM MULTIMODALE VALORISÉE

- Valoriser l'offre de parking relais tram par une communication spécifique et sur des solutions de billets combinés (abonnements - billets de match / parking - tram)
- Simultanément à l'offre tram valorisée, lutter contre le stationnement anarchique lors des matchs et limiter l'accès « véhicules » aux quartiers d'habitation voisins du stade aux riverains les soirs de match
- Adapter les quais des arrêts de tram Couffignal et Krimmeri - Meinau et leurs abords à la forte fréquentation les soirs de match
- Créer des liaisons piétonnes fonctionnelles et attractives entre le stade et les arrêts de tram de proximité

3. LE COVOITURAGE VALORISÉ

- Proposer et valoriser un outil de covoiturage des abonnés et réserver des solutions de stationnement à cet effet

4. DE MANIÈRE TRANSVERSALE

- Concevoir l'ensemble de la refonte de l'accessibilité au stade avec une prise en compte ambitieuse et fonctionnelle des besoins propres aux personnes à mobilité réduite

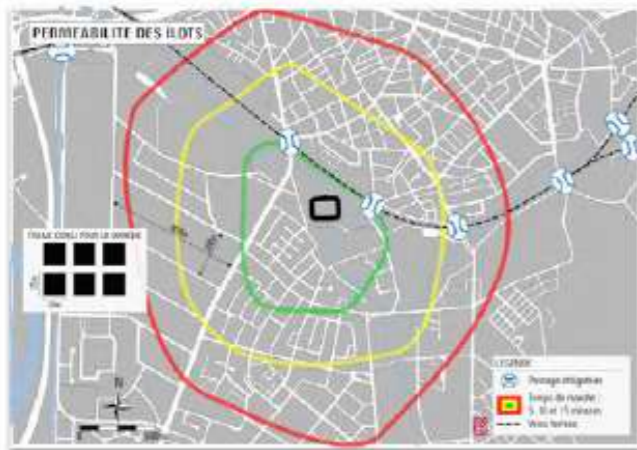
APPORT N°3

ATELIER MOBILITÉ ET ACCESSIBILITÉ AU STADE

2. RENFORCER LA PART DES ACCÈS PIÉTONS ET VÉLOS COMME MODE D'ACCÈS AU STADE

LES MODES DE TRANSPORT DEMAIN

L'ENJEU DE RENFORCER PIÉTONNE



- 7% des spectateurs viennent uniquement à pied.
- 93% d'entre eux viennent de Strasbourg, dont 79% de Strasbourg sud et 11% du centre.
- La quasi-totalité marche moins de 20 minutes.

LES MODES DE TRANSPORT DEMAIN

L'ENJEU DE RENFORCER L'ACCESSIBILITÉ CYCLABLE



- Environ 1 200 spectateurs viennent aujourd'hui à vélo, soit 5% des spectateurs.
- Le stade est bien situé sur le réseau Vélostras à l'échelle de l'Eurométropole.
- Un manque de possibilité de stationnement vélos est toutefois constaté devant le stade. 40% des cyclistes interrogés dans l'enquête ne sont pas satisfaits de l'offre de stationnement
- 19% des spectateurs (environ 5 500 personnes) viennent d'un secteur accessible à moins de 20 minutes à vélo.

PROPOSITIONS CONFORTÉES DU PRÉ-PROGRAMME

ATTENTES, IDÉES ET PRÉCONISATIONS COMPLÉMENTAIRES

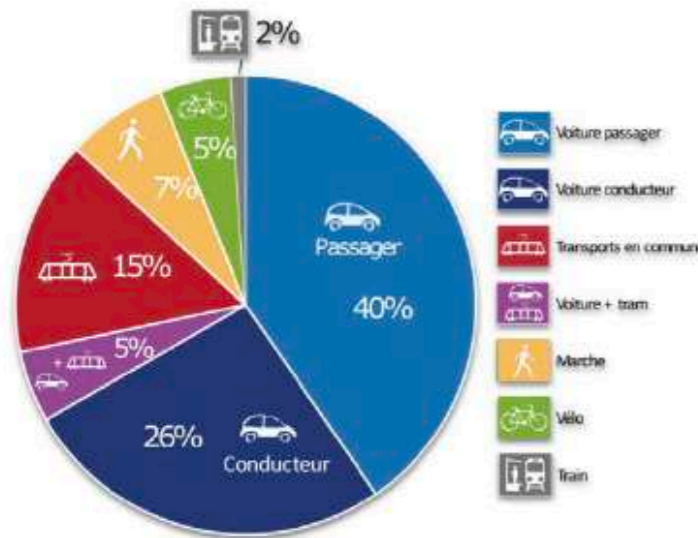
- Profiter des travaux de modernisation du stade pour valoriser les accès piétons et vélos
- Verbaliser le stationnement sauvage qui occupe les espaces piétons et vélos les soirs de match
- Créer des solutions de stationnement vélos bien dimensionnées, fonctionnelles, sécurisées et protégées des intempéries à proximité immédiate du stade
- Assurer la bonne cohabitation vélos / piétons aux abords du stade lors des moments de forte affluence avant et après match
- Renforcer la sécurité des piétons en traversée de l'avenue de Colmar

APPORT N°3

ATELIER MOBILITÉ ET ACCESSIBILITÉ AU STADE

3. RÉDUIRE LA PLACE DE LA VOITURE COMME MODE D'ACCÈS AU STADE DE LA MEINAU EN DONNANT TOUTE SA PLACE À L'ACCESSIBILITÉ FERROVIAIRE AU STADE

LES MODES DE TRANSPORT AUJOURD'HUI



| | |
|---------------------------------------|--------|
| Nombre de places | 26 500 |
| Nombre moyen de spectateurs par match | 24 500 |
| Nombre de spectateurs en voiture | 17 300 |
| Nombre de voitures | 6 900 |
| Nombre de spectateurs en TC | 4 900 |
| Nombre de personnes à vélos ou à pied | 2 900 |

LES PISTES POUR DEMAIN

L'ENJEU DE DONNER TOUTE SA PLACE À L'ACCESSIBILITÉ FERROVIAIRE



• Valoriser la halte ferroviaire Krimmeri

PROPOSITIONS CONFORTÉES DU PRÉ-PROGRAMME ATTENTES, IDÉES ET PRÉCONISATIONS COMPLÉMENTAIRES

- ➔ FAIRE DE LA HALTE FERROVIAIRE KRIMMERI UN MODE D'ACCÈS PRIVILÉGIÉ AU STADE DE LA MEINAU
- Envisager de remettre en service les Trains-Bleus amenant directement les spectateurs à la halte ferroviaire Krimmeri, aux portes du Stade de la Meinau, ceci idéalement depuis Mulhouse, Saverne, Haguenau, Molsheim et Lauterbourg
- De manière complémentaire, renforcer des liaisons gare centrale - Krimmeri les soirs de match pour tirer parti de l'ensemble de la desserte TER en gare centrale de Strasbourg
- Valoriser les solutions de Trains-Bleus évoquées par une politique incitative fondée sur des solutions de billets combinés (abonnements - billets de match / Train)
- De manière complémentaire, réfléchir à l'opportunité d'une offre de car « Stade de la Meinau » depuis les territoires non desservis par le train

STADE DE LA MEINAU A VOUS DE JOUER !

4. Présentation du projet de Fan Zone et de réaménagement des espaces publics



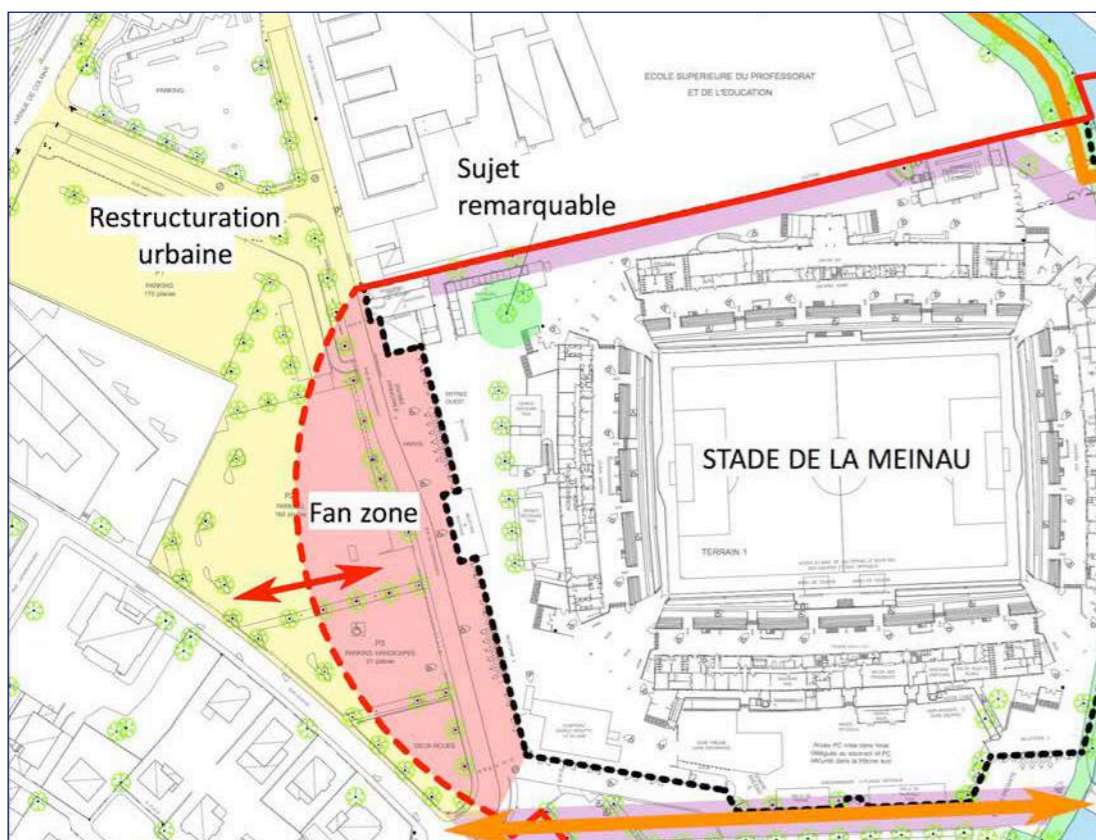
STADE DE LA MEINAU A VOUS DE JOUER !

SUJET D'APPROFONDISSEMENT N°1
**LA VOCATION DE LA FAN ZONE / ESPACE D'ACCUEIL D'ANIMATION,
LES ACTIVITÉS ET MANIFESTATIONS ENVISAGÉES SUR LE SITE**



SUJET D'APPROFONDISSEMENT N°1 - LA VOCATION DE LA FAN ZONE / ESPACE D'ACCUEIL D'ANIMATION, LES ACTIVITÉS ET MANIFESTATIONS ENVISAGÉES SUR LE SITE

Schéma général présenté lors de la concertation préalable ne préfigurant pas l'organisation finale du site



La vocation de la Fan Zone / Espace d'accueil d'animation :
Un lieu d'animation et de vie à l'interface du stade et de la ville

Une Fan Zone :

- Offrant une capacité d'accueil de 5000 places
- Lieu d'attente et d'animations permettant d'accueillir les spectateurs de manière progressive avant l'ouverture du stade
- Disposant de commodité d'accueil : buvettes, wc, auvent et parterre de déambulation
- Lieu de vie quotidien avec la billetterie, la brasserie, la boutique et le musée du club
- Lieu de projection de la rencontre sur écrans géants lors d'affiches à guichets fermés, ceci afin d'offrir une solution d'ambiance participative aux spectateurs ne pouvant accéder au stade.

Une Fan Zone :

- Lieu d'accueil de manifestations ponctuelles indépendamment du stade (retransmission de quelques matchs importants/décisifs du Racing joués à l'extérieur ou de grandes compétitions internationales) : ceci dans la limite de 10 occupations / an (5 pour le RCSA et 5 pour l'EMS et ses partenaires)
- Qui exclut les activités de spectacles, de concerts ou de marché de Noël

La vocation de la Fan Zone :

➔ **Enjeux, attentes, idées et préconisations.....**
.....
.....
.....

STADE DE LA MEINAU A VOUS DE JOUER !

SUJET D'APPROFONDISSEMENT N°2 LA RÉORGANISATION SPATIALE DU SITE ET LA NOUVELLE VOCATION DES ESPACES



SUJET D'APPROFONDISSEMENT N°2

LA RÉORGANISATION SPATIALE DU SITE ET LA NOUVELLE VOCATION DES ESPACES

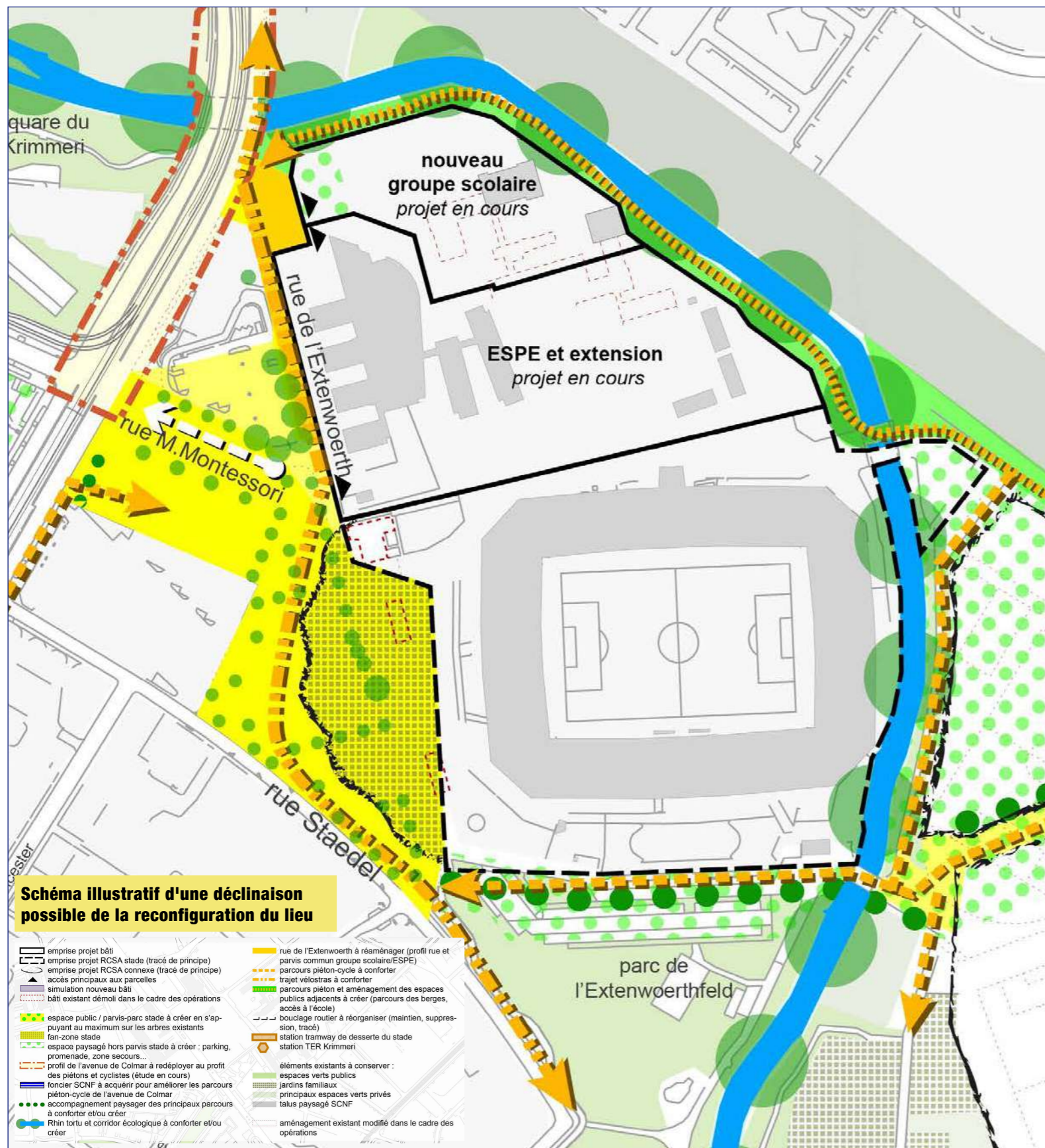
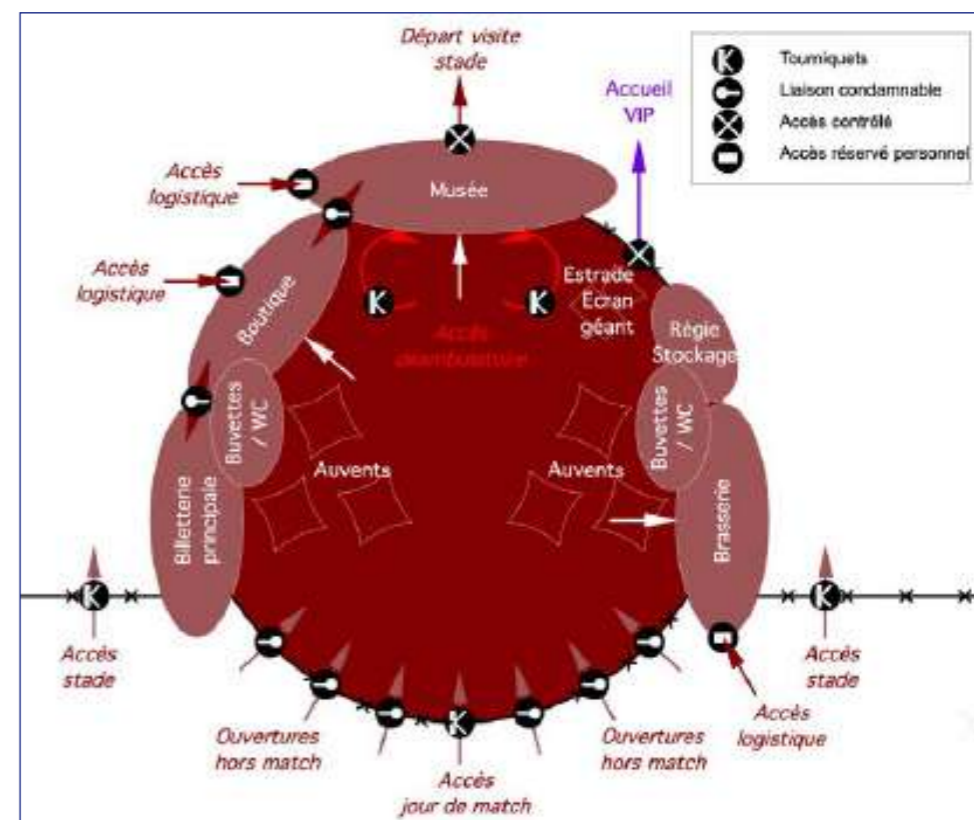


Schéma organisationnel de la fan zone ne préfigurant pas l'organisation finale du site



SUJET D'APPROFONDISSEMENT N°2

LA RÉORGANISATION SPATIALE DU SITE ET LA NOUVELLE VOCATION DES ESPACES



Illustration d'ambiance possible ne préfigurant pas les choix futures



Illustration d'ambiance possible ne préfigurant pas les choix futures



Les principales caractéristiques d'organisation de la fan zone

- ▶ Espace clôturé, indépendant du stade et de l'espace public
- ▶ Directement accessible depuis l'espace public et permettant d'accéder à la brasserie, au musée, à la boutique ou à la billetterie du club
- ▶ Au quotidien, il sera recherché la plus grande perméabilité avec l'espace public, via des systèmes d'ouverture condamnables, faisant de cette zone une extension de l'espace public ; l'accès au stade se fait soit depuis le musée pour les visites, soit via l'accueil VIP pour la clientèle des séminaires
- ▶ Les jours de manifestation (hors match), elle sera strictement sécurisée et clôturée et son accès se fera via des points de contrôle électroniques sur le même modèle que les accès grand public au stade ; l'accès au stade sera alors condamné.
- ▶ Les jours de match, elle sera :
 - Strictement sécurisée et clôturée et son accès se fera soit via des points de fouille suivis de points de contrôle électroniques sur le même modèle que les accès grand public au stade
 - Ouverte quelques heures avant le stade pour accueillir les fans autour d'espaces de restaurations et d'animation
 - L'accès aux tribunes se fera par des escaliers permettant d'accéder au déambulateur circulaire situé au R+1

- ▶ Une entrée emblématique et symbolisant l'entrée dans l'univers Racing
- ▶ Une jauge de 5 000 places très ouverte (peu importe où l'on se situe, on voit l'autre extrémité)
- ▶ Lieu de convivialité pour les spectateurs (consommation, ambiance, animation ...)
- ▶ Un écran géant + 1 en fond de scène et plusieurs écrans relais de taille moins importante
- ▶ Des zones couvertes
 - avec bancs et tables ou mange-debout
- ▶ Une zone centrale type « place du village » avec objet symbolique mis en valeur, et culture mémoire du club (plaques de noms des joueurs internationaux, etc.)

Les éléments ci-contre posent des éléments clefs du cahier des charges du projet de fan zone.

Quelles idées forces et quelles préconisations supplémentaires, où quels correctifs pour enrichir le projet ?.....

.....

.....

.....

.....

.....

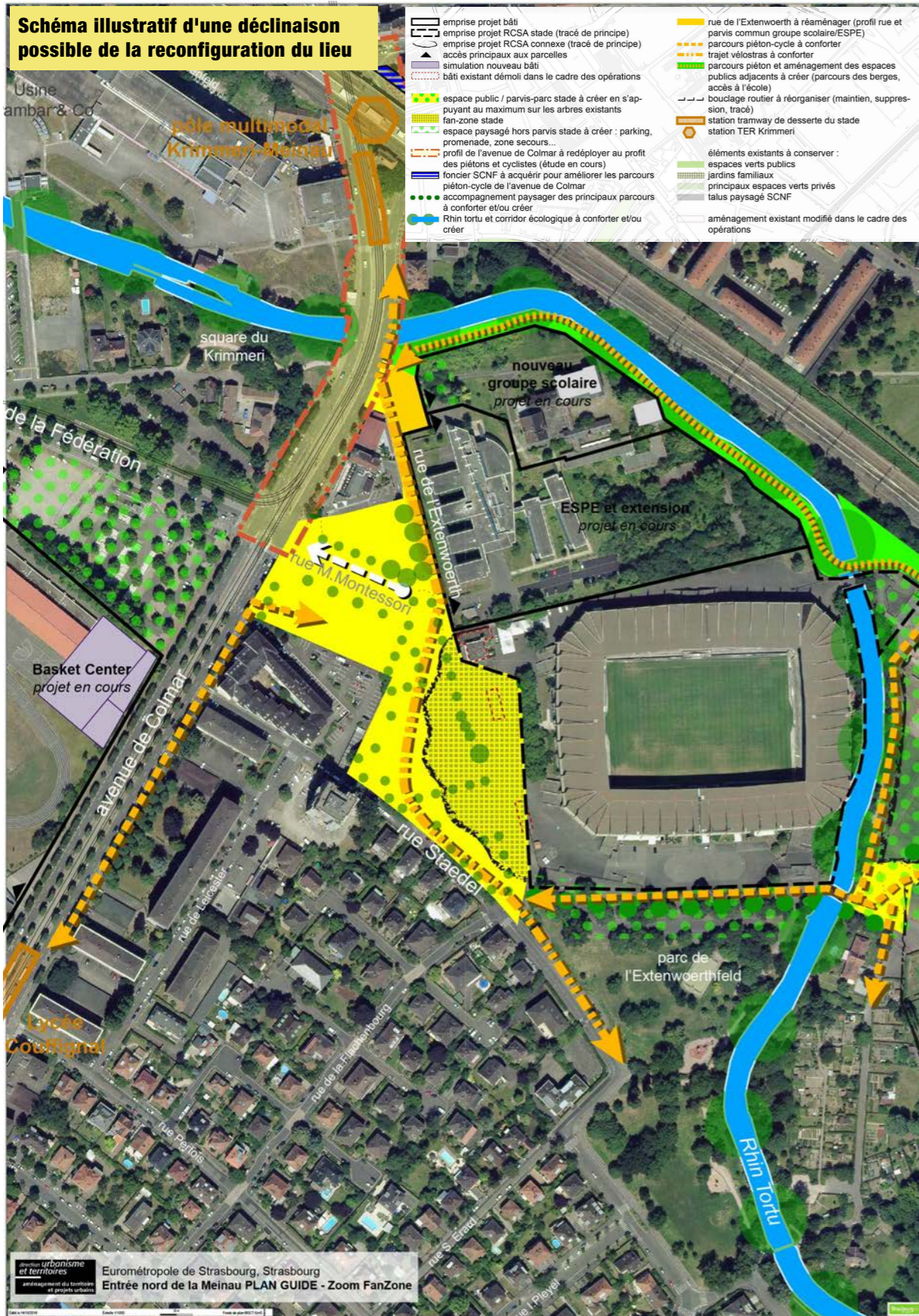
.....

.....

.....

SUJET D'APPROFONDISSEMENT N°2

LA RÉORGANISATION SPATIALE DU SITE ET LA NOUVELLE VOCATION DES ESPACES



Parvis et abords du stade (extérieur fan zone)

Les usages existants

- Parking pour les habitants, pour les usagers de la gare Krimmeri, pour les étudiants de l'ESPES...
- Diverses manifestations (cirque, rassemblement de vieilles voitures, une fois par mois = +/- musée de l'automobile gratuit à ciel ouvert, brocante ...)
- Point de rdv de bus divers (ex. Club vosgiens, ...)
- Bus pour déplacement des supporters du Racing
- Espace d'animation : remise de prix dans le cadre du projet « piste GEMA »
- ...

Quelles idées d'avenir ?

.....

.....

Quelles nouvelles vocations d'espace public pour le parvis et les abords du stade ?

Quelle articulation entre la fan zone « ouverte hors événements et fermée lors des événements » et l'espace public général le jouxtant ?

La réorganisation spatiale du site et la nouvelle vocation des espaces :

➔ Enjeux, attentes, idées et préconisations

.....

.....

STADE DE LA MEINAU A VOUS DE JOUER !

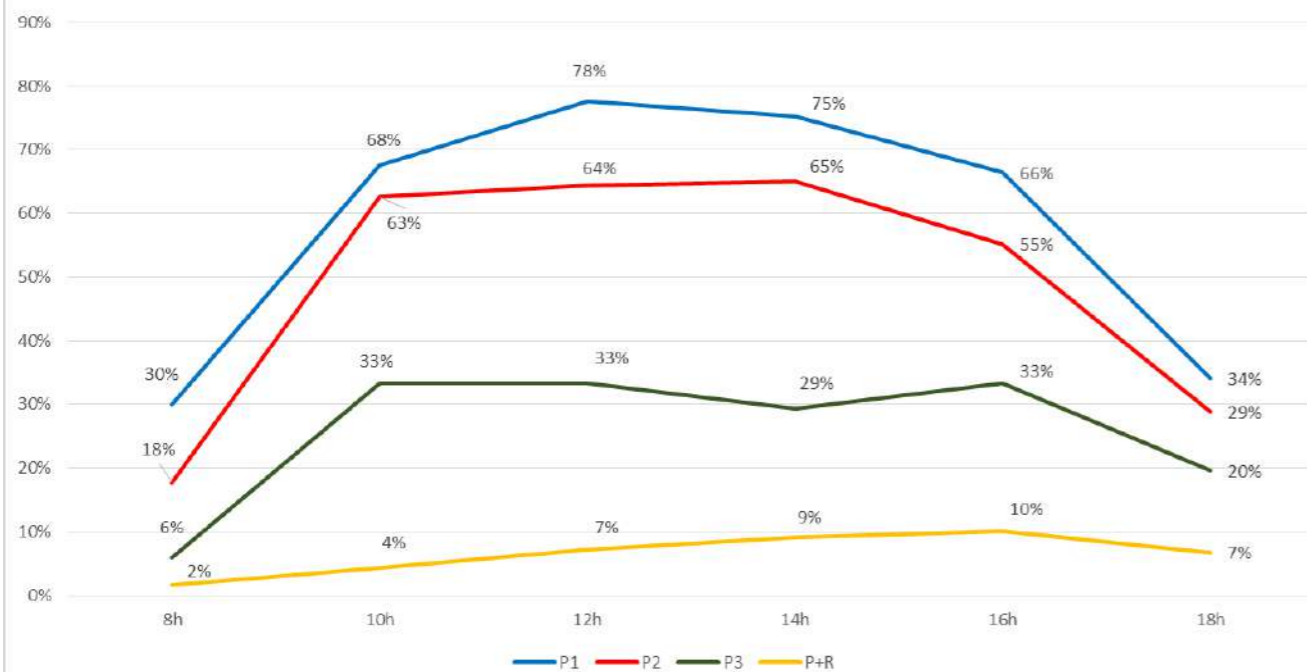
SUJET D'APPROFONDISSEMENT N°3 LA RÉORGANISATION DE LA CIRCULATION, DES DESSERTES ET DU STATIONNEMENT



SUJET D'APPROFONDISSEMENT N°3

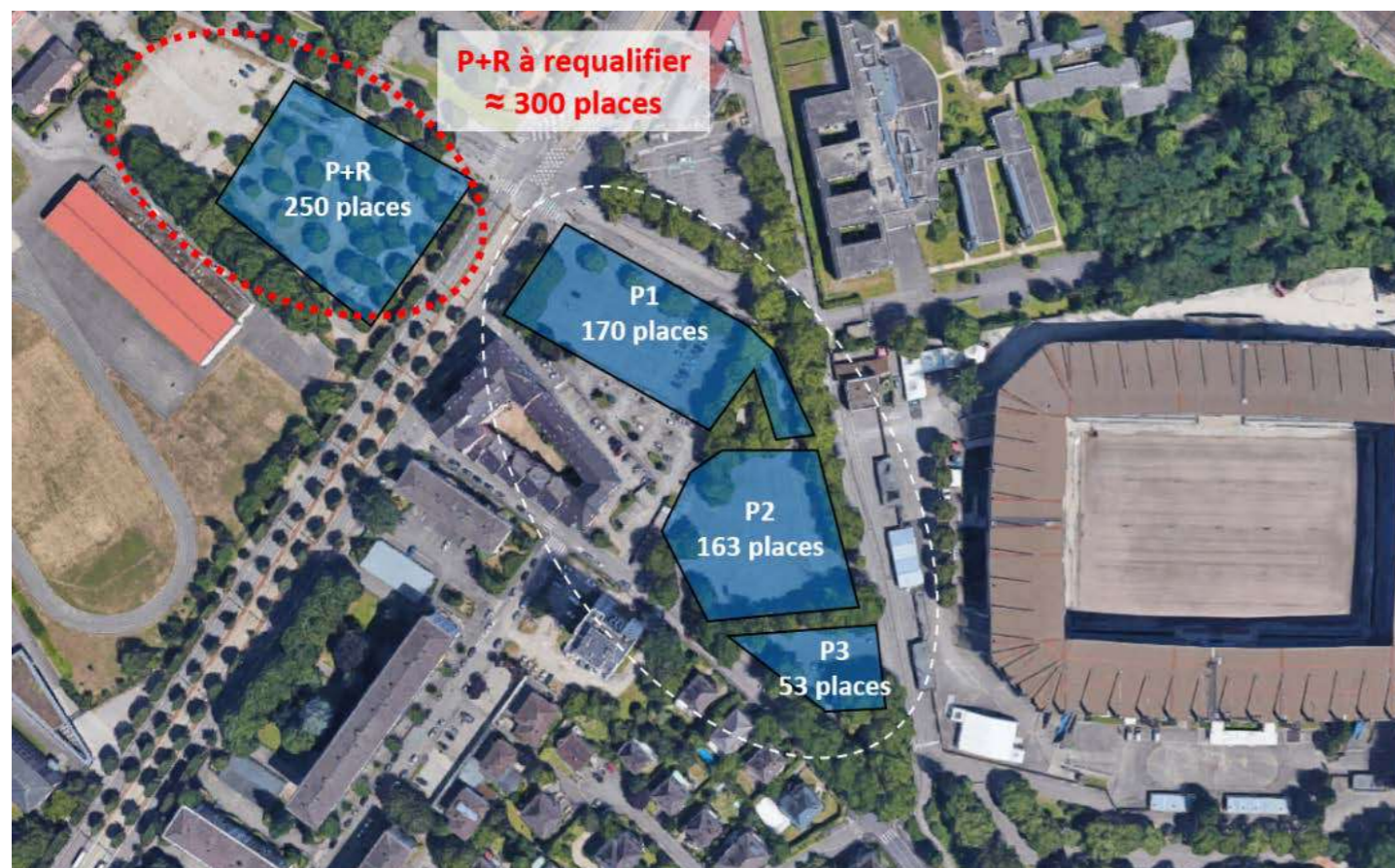
LA RÉORGANISATION DE LA CIRCULATION, DES DESSERTES ET DU STATIONNEMENT

Occupation moyenne des parkings
journée du 17 octobre 2019



La suppression du stationnement s'impose comme un élément stratégique pour une valorisation optimale du cadre de vie du futur espace public / parvis du stade

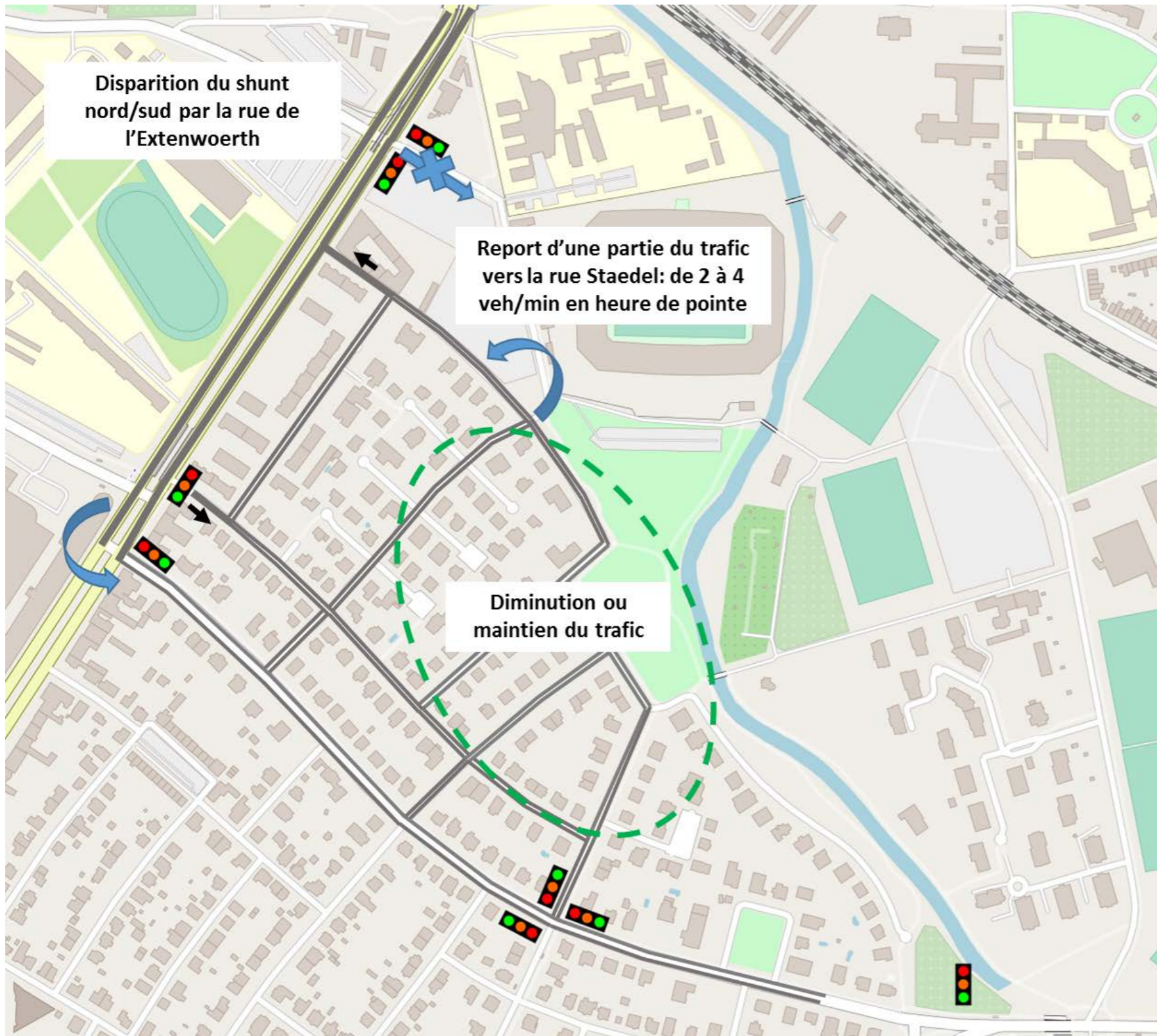
Un tel choix est possible grâce à un transfert de stationnement sur le parking Krimmeri réaménagé et agrandi.



384 places aujourd'hui sur le parking de la rue de l'Extenwoerth, réparties en trois poches.
L'occupation maximale est atteinte à midi, avec 65%, soit 254 voitures.

SUJET D'APPROFONDISSEMENT N°3

LA RÉORGANISATION DE LA CIRCULATION, DES DESSERTES ET DU STATIONNEMENT



La suppression du passage de la rue de l'Extenwoerth devant le stade s'impose comme un élément stratégique pour une valorisation optimale du futur espace public / parvis du stade

Un tel choix est possible avec un report limité des flux sur la rue Staedel, avec un trafic qui restera bien en deça des limites pour une voirie de desserte locale (750 à 1000 veh/h au maximum).

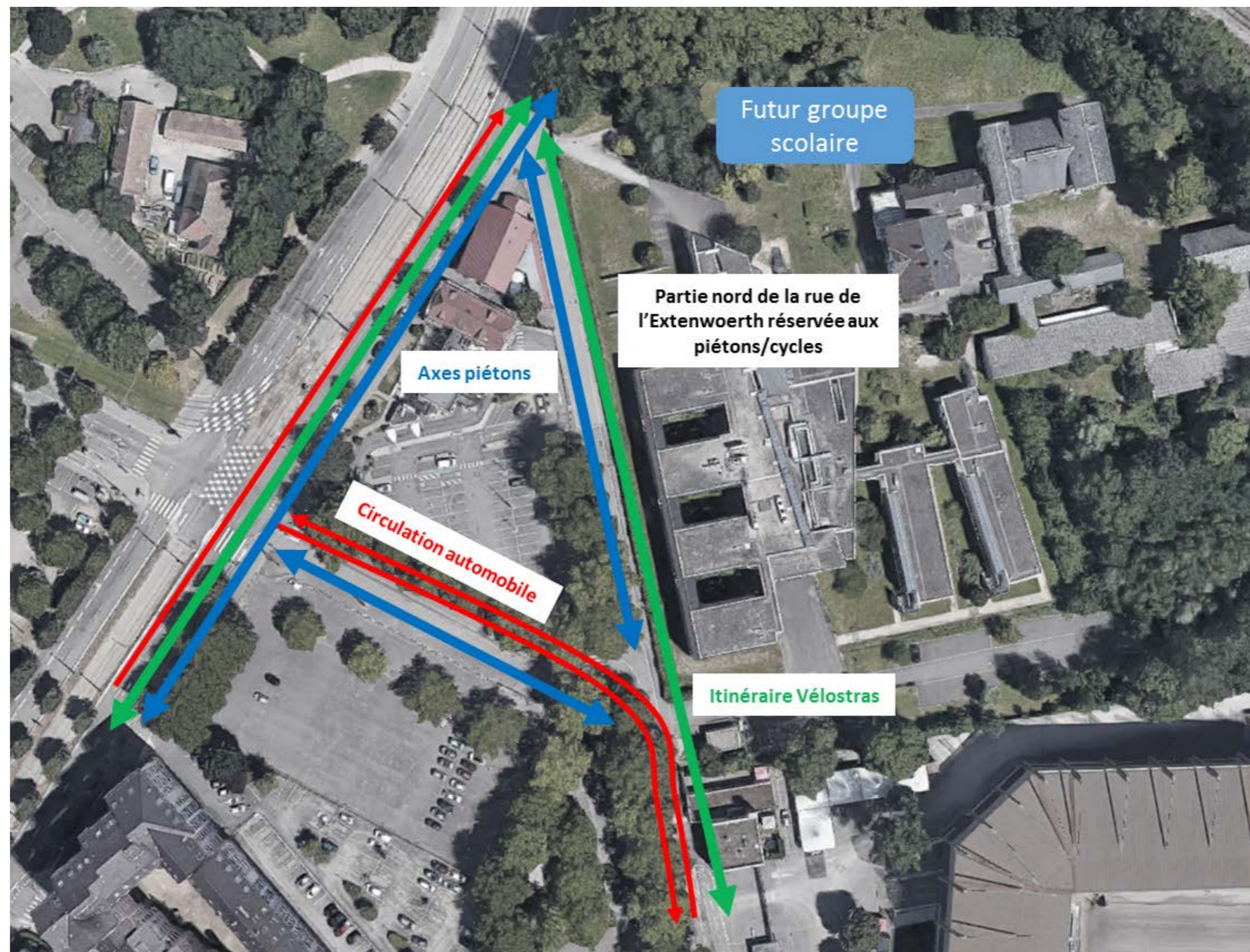
SUJET D'APPROFONDISSEMENT N°3

LA RÉORGANISATION DE LA CIRCULATION, DES DESSERTES ET DU STATIONNEMENT

La réorganisation spatiale du futur parvis du stade implique de repenser la desserte du groupe scolaire de la rue Montessori :

→ Trois solutions en débat pour le desserte du groupe scolaire de la rue Montessori en remplacement de la solution actuelle

Situation actuelle

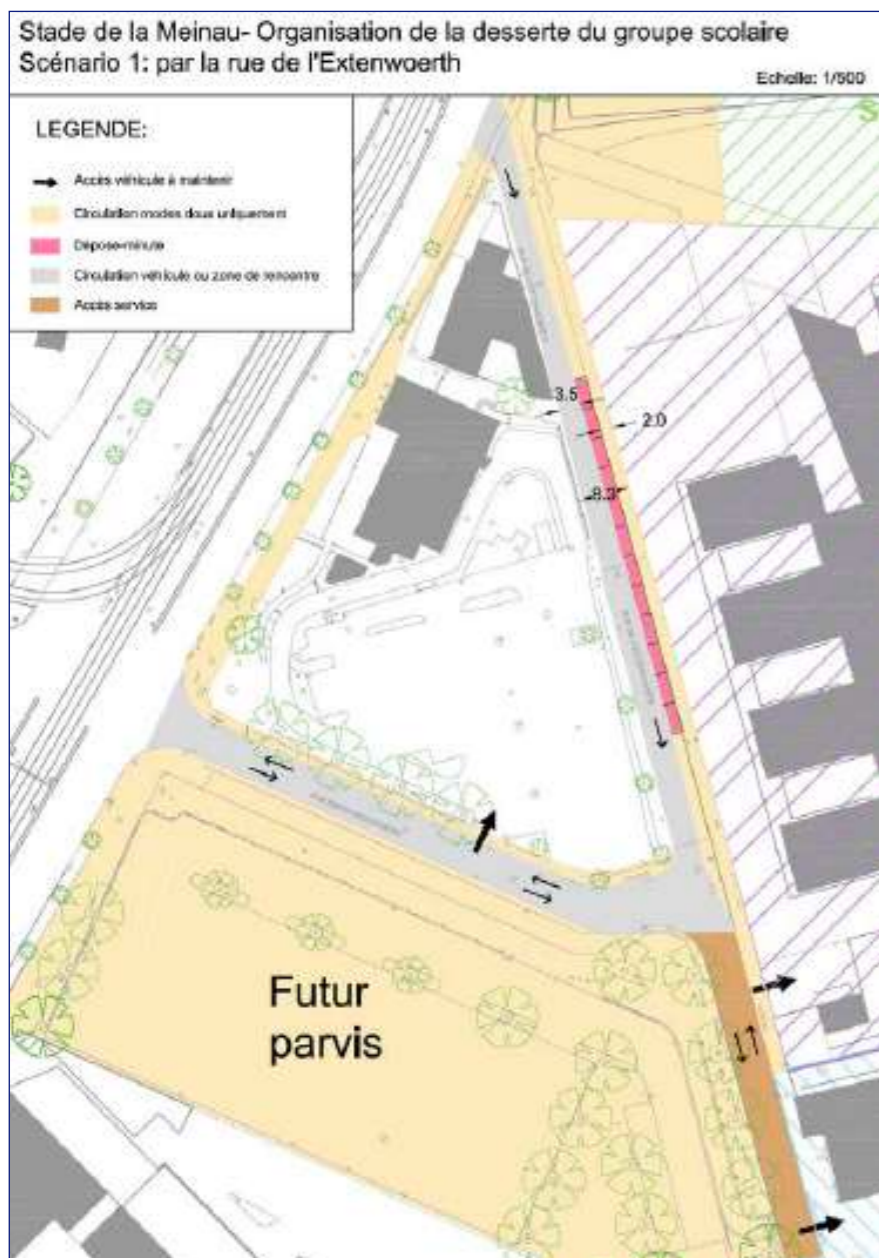


SUJET D'APPROFONDISSEMENT N°3

LA RÉORGANISATION DE LA CIRCULATION, DES DESSERTES ET DU STATIONNEMENT

La réorganisation spatiale du futur parvis du stade implique de repenser la desserte du groupe scolaire de la rue Montessori : trois alternatives à la situation actuelle

Alternative d'avenir n°1



Points forts

- Localisation proche de l'entrée du groupe scolaire
- Sens de circulation clair pour les automobilistes
- Le parvis requalifié reste à usage exclusif des modes actifs

Points faibles

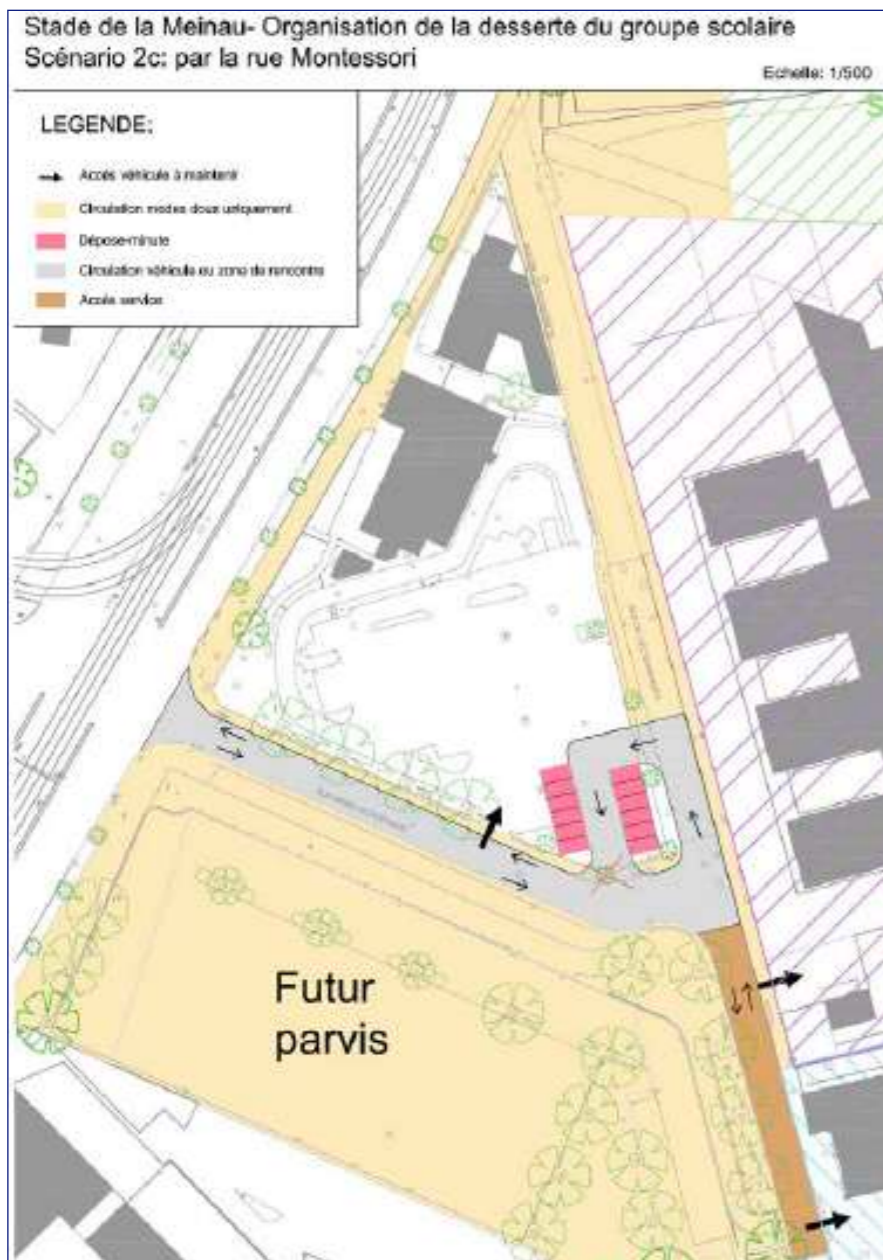
- Concentration de tous les flux (voitures, piétons, vélos) sur un axe nord/sud
- Risques de conflits d'usages entre les modes sur la rue de l'Extenwoerth, notamment à l'occasion des matchs au stade en semaine
- Difficultés en lien avec les flux d'un axe structurant Vélostras
- Maintien de la circulation automobile aux abords du parvis requalifié

SUJET D'APPROFONDISSEMENT N°3

LA RÉORGANISATION DE LA CIRCULATION, DES DESSERTES ET DU STATIONNEMENT

La réorganisation spatiale du futur parvis du stade implique de repenser la desserte du groupe scolaire de la rue Montessori

Alternative d'avenir n°2



Points forts

- Localisation proche de l'entrée du groupe scolaire
- Stationnement plus « concentré »
- Rue de l'Extenwoerth maintenue en grande partie à destination des modes actifs
- Le parvis requalifié reste à usage exclusif des modes actifs

Points faibles

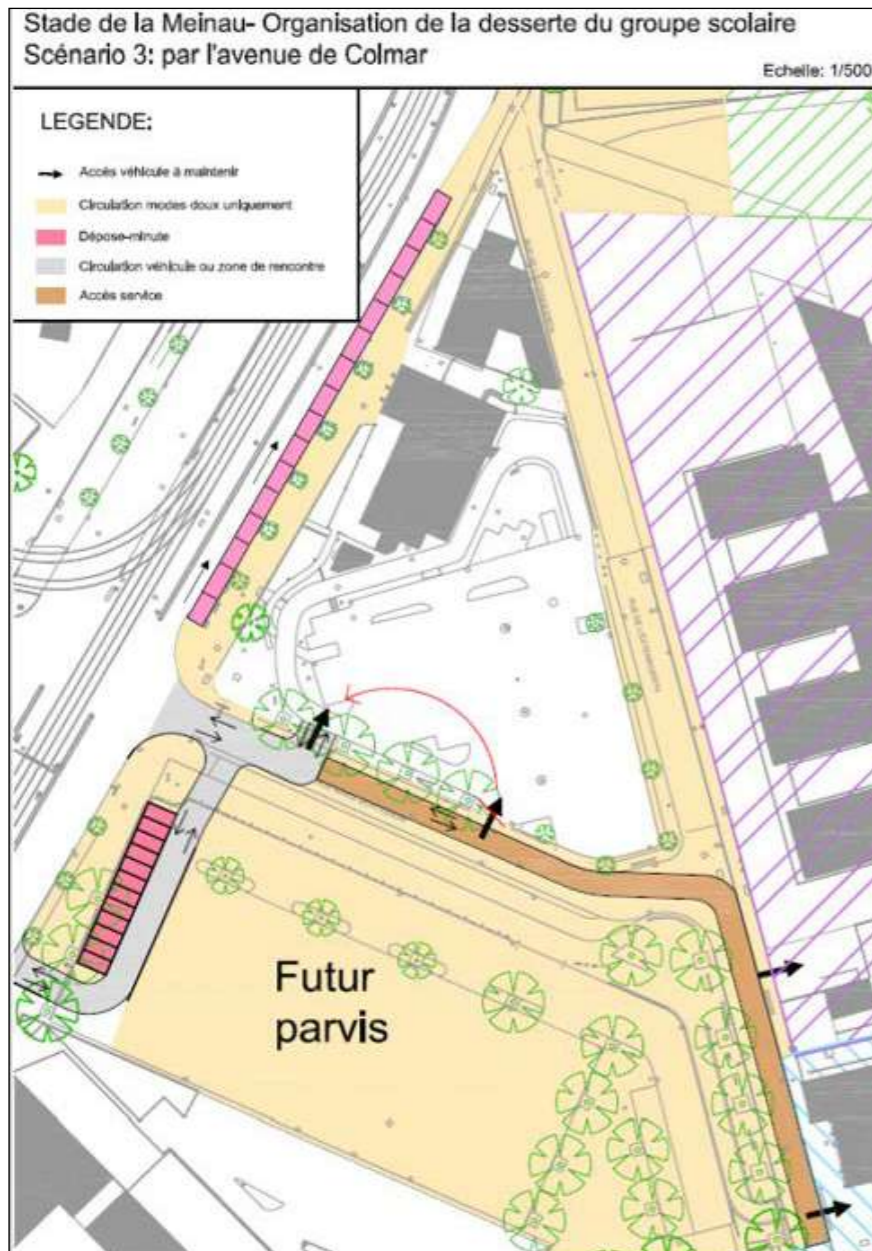
- Risques de conflits d'usages entre les modes, au niveau du carrefour Extenwoerth/Montessori
- Système en impasse peu pratique en cas de pic d'affluence
- Maintien de la circulation automobile aux abords du parvis requalifié

SUJET D'APPROFONDISSEMENT N°3

LA RÉORGANISATION DE LA CIRCULATION, DES DESSERTES ET DU STATIONNEMENT

La réorganisation spatiale du futur parvis du stade implique de repenser la desserte du groupe scolaire de la rue Montessori

Alternative d'avenir n°3



Points forts

- Localisation proche de l'entrée du groupe scolaire
- Rue de l'Extenwoerth maintenue à destination des modes actifs
- Continuité piétonne entre la partie nord et le parvis requalifié
- Configuration permettant la continuité de l'itinéraire Vélostras
- Le parvis requalifié reste à usage exclusif des modes actifs

Points faibles

- Stationnement le long d'un axe très circulé
- Impact possible sur la circulation de la partie nord de l'avenue de Colmar aux heures de pointe
- Stationnement plus éloigné du groupe scolaire pour les places les plus en retrait
- Coût de la requalification de la rue de l'Extenwoerth

SUJET D'APPROFONDISSEMENT N°3

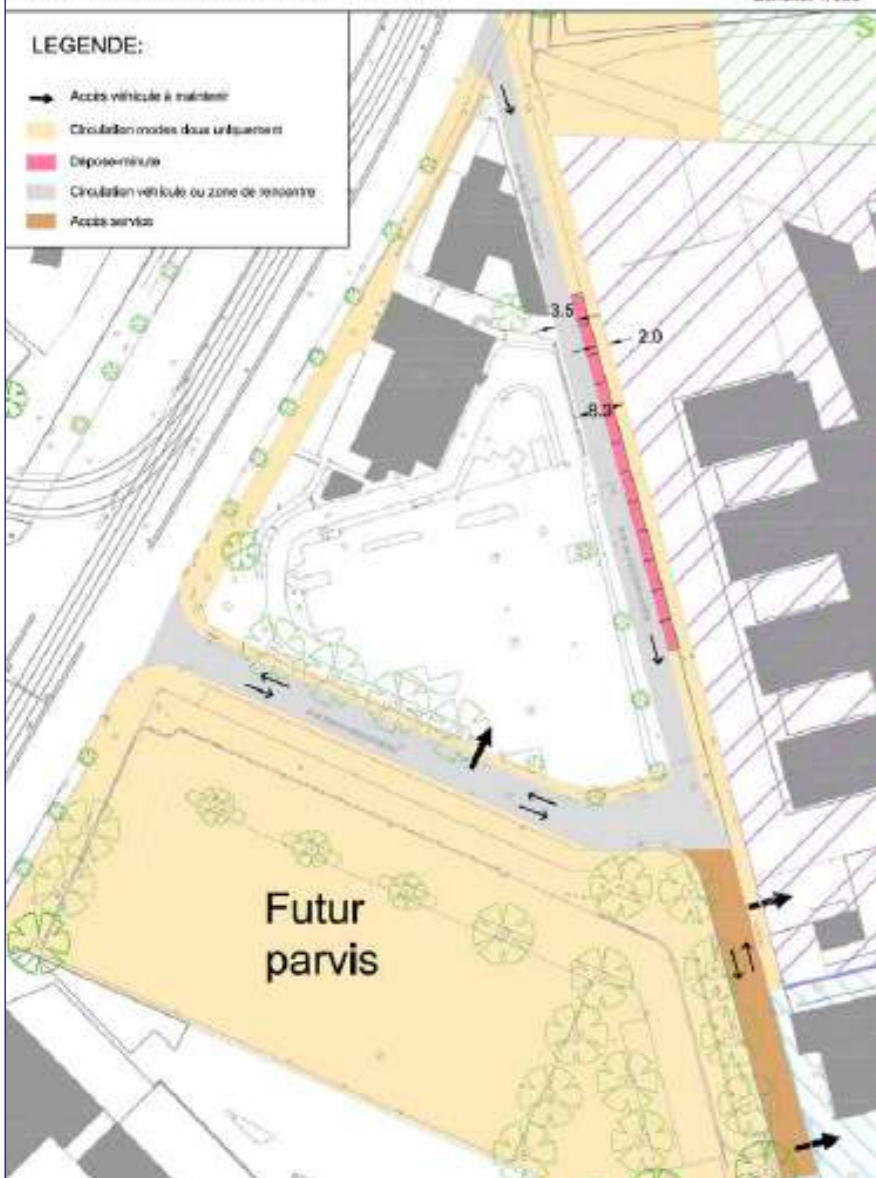
LA RÉORGANISATION DE LA CIRCULATION, DES DESSERTES ET DU STATIONNEMENT

La réorganisation spatiale du futur parvis du stade implique de repenser la desserte du groupe scolaire de la rue Montessori

Alternative d'avenir n°1

Stade de la Meinau- Organisation de la desserte du groupe scolaire
Scénario 1: par la rue de l'Extenwoerth

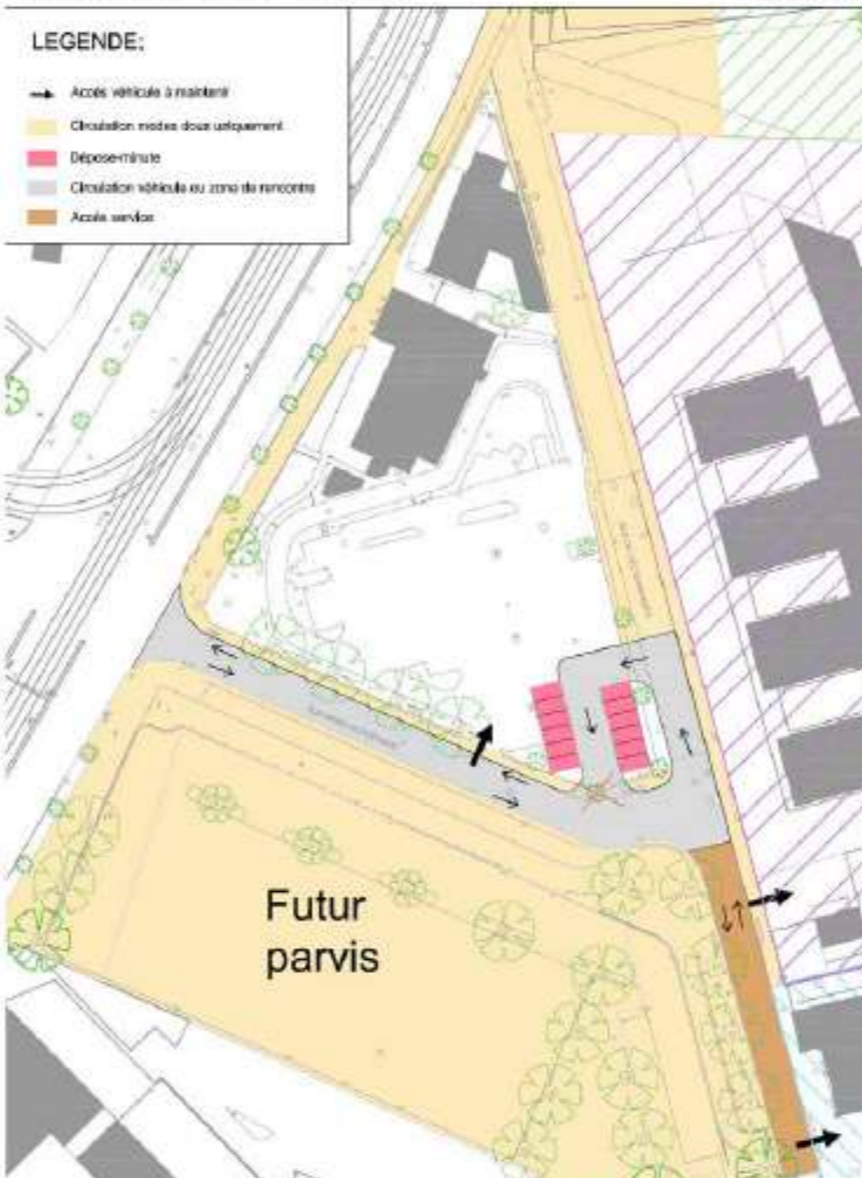
Echelle: 1/500



Alternative d'avenir n°2

Stade de la Meinau- Organisation de la desserte du groupe scolaire
Scénario 2c: par la rue Montessori

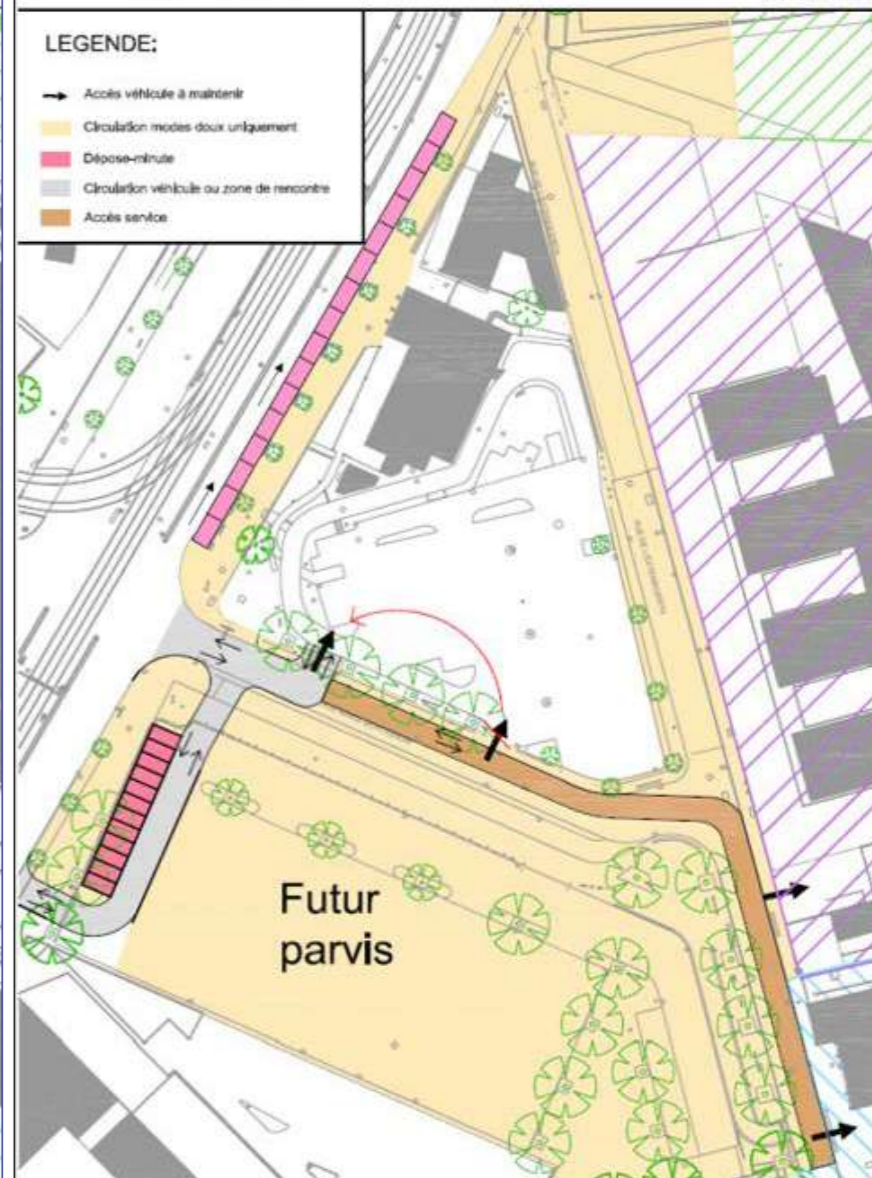
Echelle: 1/500



Alternative d'avenir n°3

Stade de la Meinau- Organisation de la desserte du groupe scolaire
Scénario 3: par l'avenue de Colmar

Echelle: 1/500



STADE DE LA MEINAU A VOUS DE JOUER !

4. TRAVAIL EN GROUPE

45 minutes





TRAVAIL EN GROUPE

Planche enjeux n°1

- ▶ **La vocation de la Fan Zone / Espace d'accueil d'animation, les activités et manifestations envisagées sur le site**

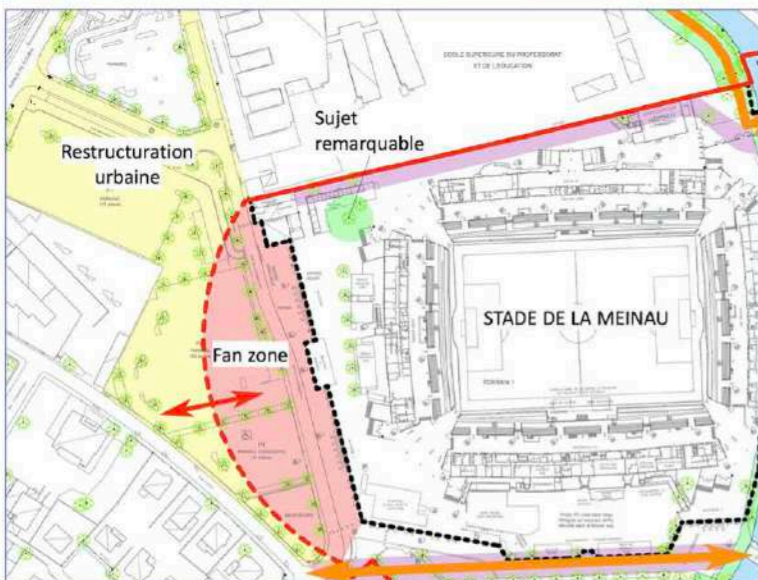
Planche enjeux n°2

- ▶ **La réorganisation spatiale du site et la nouvelle vocation des espaces**

Planche enjeux n°3

- ▶ **La réorganisation de la circulation, des dessertes et du stationnement**

Schéma général présenté lors de la concertation préalable ne préfigurant pas l'organisation finale du site



La vocation de la Fan Zone / Espace d'accueil d'animation :

Un lieu d'animation et de vie à l'interface du stade et de la ville

Une Fan Zone :

- Offrant une capacité d'accueil de 5000 places
- Lieu d'attente et d'animations permettant d'accueillir les spectateurs de manière progressive avant l'ouverture du stade
- Disposant de commodité d'accueil : buvettes, wc, auvent et parterre de déambulation
- Lieu de vie quotidien avec la billetterie, la brasserie, la boutique et le musée du club
- Lieu de projection de la rencontre sur écrans géants lors d'affiches à guichets fermés, ceci afin d'offrir une solution d'ambiance participative aux spectateurs ne pouvant accéder au stade.

Une Fan Zone :

- Lieu d'accueil de manifestations ponctuelles indépendamment du stade (retransmission de quelques matchs importants/décisifs du Racing joués à l'extérieur ou de grandes compétitions internationales) : ceci dans la limite de 10 occupations / an (5 pour le RCSA et 5 pour l'EMS et ses partenaires)
- Qui exclut les activités de spectacles, de concerts ou de marché de Noël

La vocation de la Fan Zone :

→ Enjeux, attentes, idées et préconisations.....
.....
.....
.....

Votre lecture des enjeux attentes, idées et préconisations :

.....

.....

.....

.....

.....

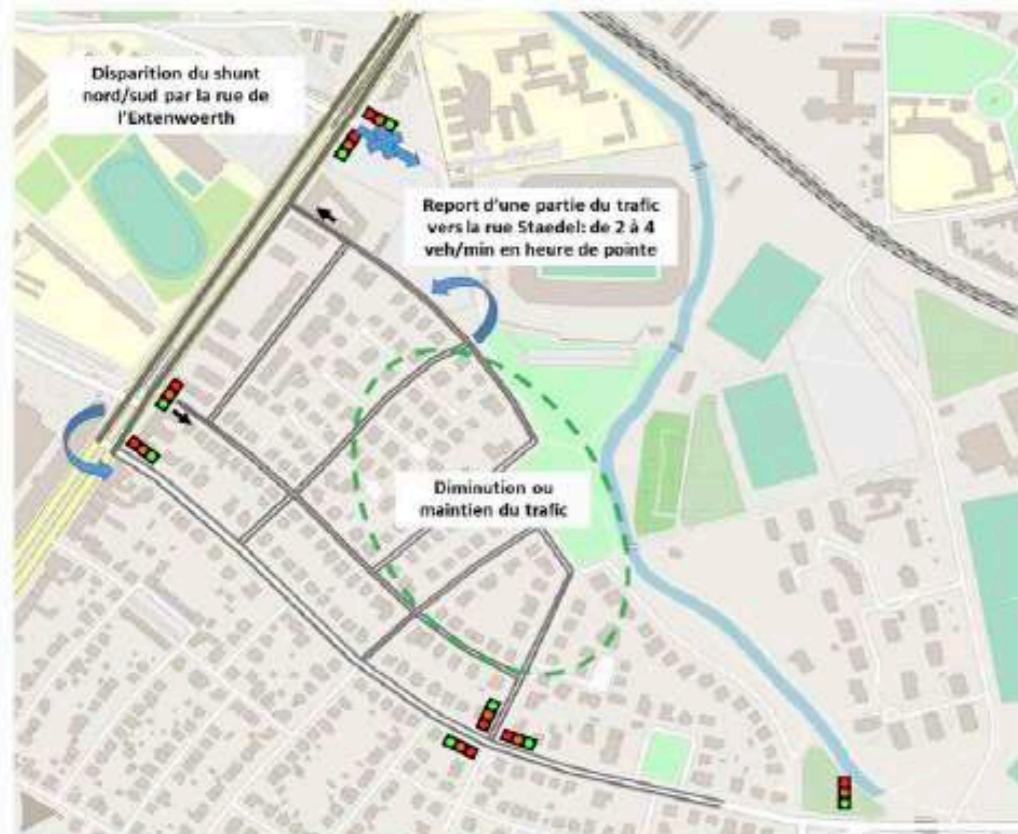


La suppression du stationnement s'impose comme un élément stratégique pour une valorisation optimale du cadre de vie du futur espace public / parvis du stade

Un tel choix est possible grâce à un transfert de stationnement sur le parking Krimmeri réaménagé et agrandi.



384 places aujourd'hui sur le parking de la rue de l'Extenwoerth, réparties en trois poches.
L'occupation maximale est atteinte à midi, avec 65%, soit 254 voitures.



La suppression du passage de la rue de l'Extenwoerth devant le stade s'impose comme un élément stratégique pour une valorisation optimale du futur espace public / parvis du stade

Un tel choix est possible grâce avec un report limité des flux sur la rue Staedel, avec un trafic qui restera bien en deça des limites pour une voirie de desserte locale (750 à 1000 veh/h au maximum).

Votre lecture des enjeux attentes, idées et préconisations :

Suppression du stationnement

.....

.....

.....

.....

Suppression du passage de la rue de l'Extenwoerth devant le stade

.....

.....

.....

.....

Nouvelle desserte du groupe scolaire de la rue Montessori

.....

.....

.....

.....

La réorganisation spatiale du futur parvis du stade implique de repenser la desserte du groupe scolaire de la rue Montessori



STADE DE LA MEINAU A VOUS DE JOUER !



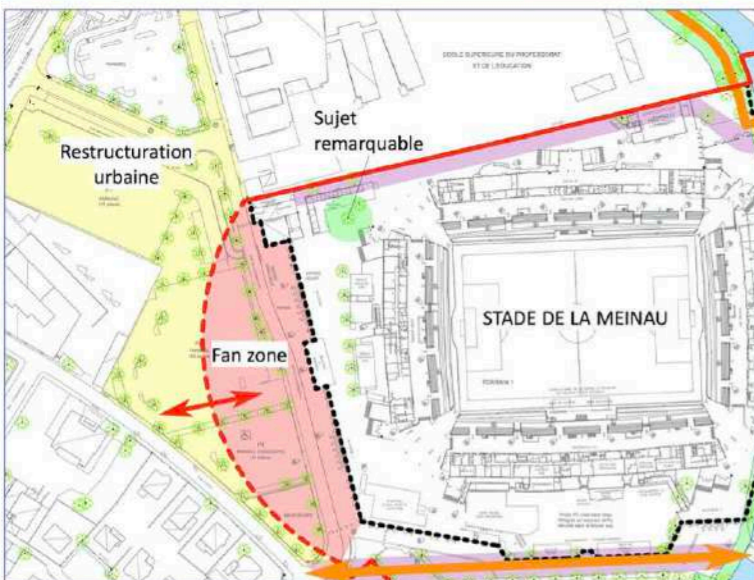
Atelier de Concertation Fan Zone

Réunion n°1 - mardi 5 novembre 2019

5. ECHANGE ET DÉBAT

45 minutes

Schéma général présenté lors de la concertation préalable ne préfigurant pas l'organisation finale du site



La vocation de la Fan Zone / Espace d'accueil d'animation :

Un lieu d'animation et de vie à l'interface du stade et de la ville

Une Fan Zone :

- Offrant une capacité d'accueil de 5000 places
- Lieu d'attente et d'animations permettant d'accueillir les spectateurs de manière progressive avant l'ouverture du stade
- Disposant de commodité d'accueil : buvettes, wc, auvent et parterre de déambulation
- Lieu de vie quotidien avec la billetterie, la brasserie, la boutique et le musée du club
- Lieu de projection de la rencontre sur écrans géants lors d'affiches à guichets fermés, ceci afin d'offrir une solution d'ambiance participative aux spectateurs ne pouvant accéder au stade.

Une Fan Zone :

- Lieu d'accueil de manifestations ponctuelles indépendamment du stade (retransmission de quelques matchs importants/décisifs du Racing joués à l'extérieur ou de grandes compétitions internationales) : ceci dans la limite de 10 occupations / an (5 pour le RCSA et 5 pour l'EMS et ses partenaires)
- Qui exclut les activités de spectacles, de concerts ou de marché de Noël

La vocation de la Fan Zone :

→ Enjeux, attentes, idées et préconisations.....
.....
.....
.....

Votre lecture des enjeux attentes, idées et préconisations :

.....

.....

.....

.....

.....

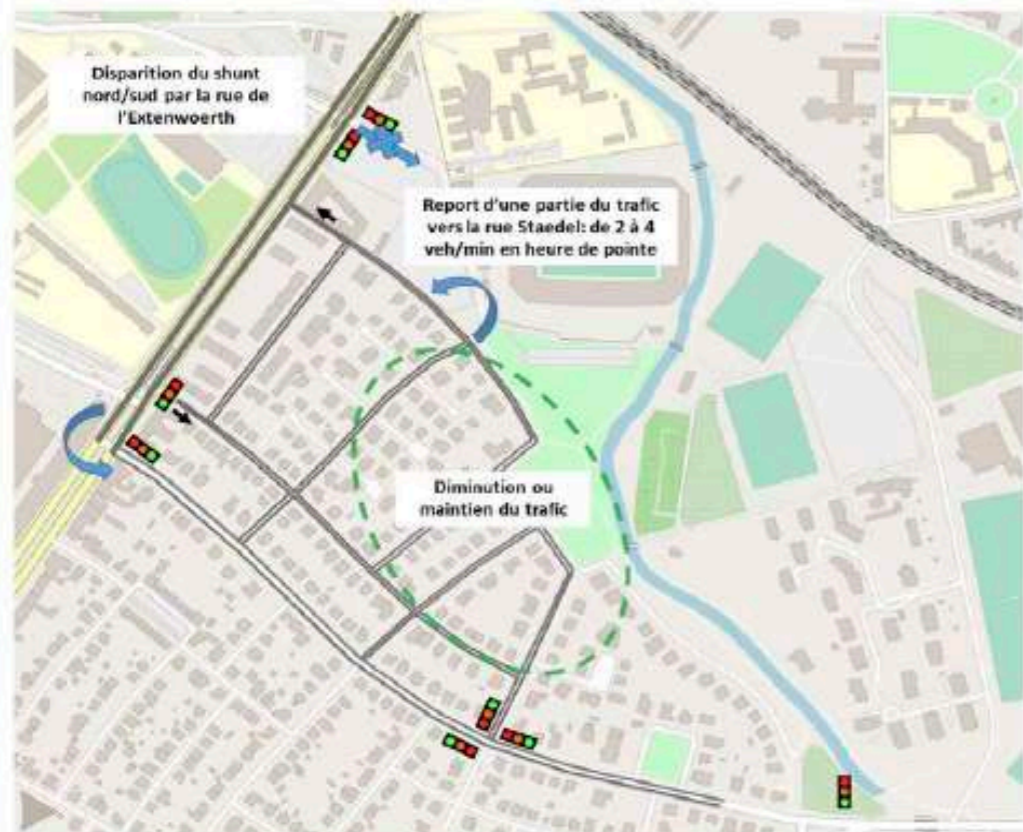


La suppression du stationnement s'impose comme un élément stratégique pour une valorisation optimale du cadre de vie du futur espace public / parvis du stade

Un tel choix est possible grâce à un transfert de stationnement sur le parking Krimmeri réaménagé et agrandi.



384 places aujourd'hui sur le parking de la rue de l'Extenwoerth, réparties en trois poches. L'occupation maximale est atteinte à midi, avec 65%, soit 254 voitures.



La suppression du passage de la rue de l'Extenwoerth devant le stade s'impose comme un élément stratégique pour une valorisation optimale du futur espace public / parvis du stade

Un tel choix est possible grâce avec un report limité des flux sur la rue Staedel, avec un trafic qui restera bien en deça des limites pour une voirie de desserte locale (750 à 1000 veh/h au maximum).

Votre lecture des enjeux attentes, idées et préconisations :

Suppression du stationnement

.....

.....

.....

.....

Suppression du passage de la rue de l'Extenwoerth devant le stade

.....

.....

.....

.....

Nouvelle desserte du groupe scolaire de la rue Montessori

.....

.....

.....

.....

La réorganisation spatiale du futur parvis du stade implique de repenser la desserte du groupe scolaire de la rue Montessori



**STADE DE
LA MEINAU
A VOUS DE JOUER !**

BONNE SOIRÉE À TOUS

**et rendez-vous à notre réunion de
finalisation programmée le mardi
26 novembre 2019 à 18h**

